

WÓJT GMINY KRZYWCZA



**PROGNOZA
ODDZIAŁYWANIA NA ŚRODOWISKO**

do Projektu

**zmiany Miejscowego Planu Zagospodarowania Przestrzennego
„Ruszelczyce UKS”**

**Opracowanie:
Pracownia Projektowa
Urbanistyczno - Architektoniczna
inż. Bogusław Uchwat**

Przemyśl, 2014/2015r.

1. METODY ZASTOSOWANE PRZY SPORZĄDZENIU PROGNOZY	4
1.1. Przedmiot opracowania	4
1.2. Podstawa prawna	4
1.3. Zakres merytoryczny prognozy.	4
1.4. Cel i metoda opracowania prognozy	5
1.5. Materiały wykorzystane przy sporządzaniu prognozy	6
2. ZAWARTOŚĆ, GŁÓWNE CELE PROJEKTU MPZP ORAZ JEGO POWIĄZANIE Z INNYMI DOKUMENTAMI	7
2.1. Lokalizacja terenu, istniejący stan zagospodarowania.....	7
2.2. Zawartość projektu mpzp	8
2.3. Główne cele i kierunki polityki przestrzennej przyjęte w projekcie	11
2.4. Powiązania z innymi dokumentami	11
3. STAN ZASOBÓW ŚRODOWISKA ORAZ POTENCJALNE ZMIANY TEGO STANU W PRZYPADKU BRAKU REALIZACJI USTALEŃ PROJEKTU MPZP	11
3.1 Analiza i ocena stanu zasobów środowiska	11
3.1.1 Położenie, rzeźba terenu	11
3.1.2 Geologia.....	12
3.1.3 Wody powierzchniowe	12
3.1.4 Wody podziemne	13
3.1.5 Gospodarka wodno – ściekowa	13
3.1.6 Gleby.....	13
3.1.7 Surowce mineralne	14
3.1.8 Gospodarka odpadami.....	14
3.1.9 Klimat	14
3.1.10 Obszary chronione, krajobraz, rośliny, zwierzęta	15
3.1.11 Dziedzictwo historyczne.....	19
3.1.12 Struktura i powiązania przyrodnicze obszaru.	19
3.2. Potencjalne zmiany stanu środowiska przy braku realizacji ustaleń projektu mpzp	20
4. STAN ŚRODOWISKA NA OBSZARACH OBJĘTYCH PRZEWIDYWANYM ZNACZĄCYM ODDZIAŁYWANIEM	20
5. ISTNIEJĄCE PROBLEMY OCHRONY ŚRODOWISKA ISTOTNE Z PUNKTU WIDZENIA PROJEKTU MPZP, W SZCZEGÓLNOŚCI DOTYCZĄCE OBSZARÓW PODLEGAJĄCYCH OCHRONIE NA PODSTAWIE USTAWY Z DNIA 16 KWIETNIA 2004 R. O OCHRONIE PRZYRODY	22
6. CELE OCHRONY ŚRODOWISKA USTANOWIONE NA SZCZEBLU MIĘDZYNARODOWYM, WSPÓLNOTOWYM I KRAJOWYM, ISTOTNE Z PUNKTU WIDZENIA PROJEKTU MPZP ORAZ SPOSOBY, W JAKICH TE CELE I INNE PROBLEMY ŚRODOWISKA ZOSTAŁY UWZGLĘDNIONE PODCZAS OPRACOWYWANIA DOKUMENTU	23
7. PRZEWIDYWANE ZNACZĄCE ODDZIAŁYWANIA, W TYM BEZPOŚREDNIE, POŚREDNIE, WTÓRNE, SKUMULOWANE, KRÓTKOTERMINOWE, ŚREDNIOTERMINOWE, DŁUGOTERMINOWE, STAŁE I CHWILOWE ORAZ POZYTYWNE I NEGATYWNE, NA CELE I PRZEDMIOTY OCHRONY OBSZARU NATURA 2000 ORAZ INTEGRALNOŚĆ TEGO OBSZARU, A TAKŻE NA ŚRODOWISKO, Z UWZGLĘDNINIEM ZALEŻNOŚCI MIĘDZY ELEMENTAMI ŚRODOWISKA I ODDZIAŁYWANIAM I NA TE ELEMENTY	25
8. ROZWIĄZANIA MAJĄCE NA CELU ZAPOBIEGANIE, OGRANICZENIE LUB KOMPENSACJĘ PRZYRODNICZĄ NEGATYWNYCH ODDZIAŁYWAŃ NA ŚRODOWISKO, MOGĄCYCH BYĆ REZULTATEM REALIZACJI PROJEKTU	

MPZP, W SZCZEGÓLNOŚCI NA CELE I PRZEDMIOT OCHRONY OBSZARU NATURA 2000 ORAZ INTEGRALNOŚĆ TEGO OBSZARU	27
9. ROZWIĄZANIA ALTERNATYWNE DO ROZWIĄZAŃ ZAWARTYCH W PROJEKCIE MPZP WRAZ Z UZASADNIENIEM ICH WYBORU ORAZ METOD DOKONANIA OCENY PROWADZĄCEJ DO TEGO WYBORU, W TYM WSKAZANIE NAPOTKANYCH TRUDNOŚCI WYNIKAJĄCYCH Z NIEDOSTATKÓW TECHNIKI LUB LUK W WIEDZY	27
10. PRZEWIDYWANE METODY ANALIZY SKUTKÓW REALIZACJI POSTANOWIEŃ PROJEKTU MPZP ORAZ CZĘSTOTLIWOŚCI JEJ PRZEPROWADZANIA	28
11. INFORMACJE O MOŻLIWYM TRANSGRANICZNYM ODDZIAŁYWANIU NA ŚRODOWISKO	28
12. STRESZCZENIE	28

INWENTARYZACJA FOTOGRAFICZNA

ZAŁĄCZNIKI TEKSTOWE :

- Uzgodnienie zakresu i stopnia szczegółowości informacji zawartych w prognozie - pismo Nr WOOŚ.411.1.42.2014.AP-2 Regionalnego Dyrektora Ochrony Środowiska w Rzeszowie, z dn. 5.05.2014r.
- Uzgodnienie zakresu i stopnia szczegółowości informacji zawartych w prognozie - pismo Nr PSNZ.465-i-a-7/14, Państwowego Powiatowego Inspektora Sanitarnego w Przemyślu, z dn. 4.04.2014r.

ZAŁĄCZNIKI GRAFICZNE :

1. Istniejące zagospodarowanie terenu.
2. Wrys ze Studium Uwarunkowań i Kierunków Zagospodarowania Przestrzennego Gminy Krzywca.
3. Powiązania przyrodnicze obszaru.
4. Kopia mapy ekofizjograficznej – Stan i funkcjonowanie środowiska
5. Kopia mapy ekofizjograficznej – Uwarunkowania ekofizjograficzne.
6. Rysunek zmiany Miejscowego Planu Zagospodarowania Przestrzennego „Ruszelczyce UKS”

1. METODY ZASTOSOWANE PRZY SPORZĄDZENIU PROGNOZY

1.1. Przedmiot opracowania

Przedmiotem opracowania jest Prognoza oddziaływania na środowisko do Projektu zmiany Miejscowego Planu Zagospodarowania Przestrzennego „Ruszelczyce UKS”, wywołanego Uchwałą Nr 236/XXXIX/20103 Rady Gminy Krzywca, z dnia 15 listopada 2013r. w sprawie przystąpienia do sporządzenia zmiany Miejscowego Planu Zagospodarowania Przestrzennego „Ruszelczyce UKS”.

Sporządzenie prognozy jest elementem postępowania w sprawie oceny oddziaływania na środowisko, jakiej podlegają miejscowe plany zagospodarowania przestrzennego zgodnie z art. 46 Ustawy z dnia 3 października 2008 r. o udostępnianiu informacji o środowisku i jego ochronie, udziale społeczeństwa w ochronie środowiska oraz o ocenach oddziaływania na środowisko (t. j. Dz. U. z 2013r. poz. 1235 z późn. zm.).

1.2. Podstawa prawna

Podstawy prawne sporządzenia prognozy:

- Uchwała Nr 236/XXXIX/20103 Rady Gminy Krzywca, z dnia 15 listopada 2013r. w sprawie przystąpienia do sporządzenia zmiany Miejscowego Planu Zagospodarowania Przestrzennego „Ruszelczyce UKS”. Opracowanie planu obejmuje także wykonanie Prognozy Oddziaływania na Środowisko.
- Ustawa z dnia 27 kwietnia 2001 r. prawo ochrony środowiska (t. j. Dz. U. z 2013 r. poz. 627 z późn. zm.).
- Ustawa z dnia 27 marca 2003 r. o planowaniu i zagospodarowaniu przestrzennym (t. j. Dz. U. z 2012 r. poz. 647 z późn. zm.).
- Ustawa z dnia 3 października 2008 r. o udostępnianiu informacji o środowisku i jego ochronie, udziale społeczeństwa w ochronie środowiska oraz o ocenach oddziaływania na środowisko (t. j. Dz. U. z 2013r. poz. 1235 z późn. zm.).

1.3. Zakres merytoryczny prognozy.

Prognozę oddziaływania na środowisko do projektu zmiany Miejscowego Planu Zagospodarowania Przestrzennego „Ruszelczyce UKS” opracowano dla obszaru objętego planem, o powierzchni około 0,25 ha, wydzielonego z części działki nr 447, zajmowanej przez Zajazd Myśliwski Talar.

Obszar położony jest w południowo – wschodniej, części wsi Ruszelczyce, w gminie Krzywca. Jego północną i zachodnią granicę stanowi ogrodzenie działki 447. Od zachodu przylega do drogi gminnej, od północy do lokalnej drogi dojazdowej. Granice wschodnia i południowa zostały wydzielone wewnątrz działki nr 447.

Obszar obejmuje tereny zieleni urządzonej otaczającej Zajazd Myśliwski Talar.

/Granice opracowania przedstawiono na załączniku graficznym/.

Prognozą objęto teren w granicach planu oraz tereny przyległe w zakresie, w jakim prognozuje się wpływ ustaleń planu na środowisko.

Prognoza składa się z części tekstowej oraz graficznej.

Zakres merytoryczny Prognozy jest zgodny z wymogami art. 51 ust. 2 oraz art. 52 ustawy z dnia 3 października 2008 r. o udostępnianiu informacji o środowisku i jego ochronie, udziale społeczeństwa w ochronie środowiska oraz o ocenach oddziaływania na środowisko (t. j. Dz. U. z 2013r. poz. 1235 z późn. zm.) jest zgodny z wymogami art.51.

Informacje zawarte w Prognozie, są opracowane stosownie do stanu współczesnej wiedzy i metod oceny oraz dostosowane do zawartości i stopnia szczegółowości projektu mpzp oraz etapu przyjęcia tego dokumentu w procesie opracowywania projektów dokumentów powiązanych z tym dokumentem.

Zakres i stopień szczegółowości informacji wymaganych w Prognozie oddziaływania na środowisko do projektu Miejscowego Planu Zagospodarowania Przestrzennego obszaru położonego w miejscowości Krzywca, zgodnie z wymogami, został uzgodniony z:

- Regionalnym Dyrektorem Ochrony Środowiska w Rzeszowie - pismo z dn. 5.05.2014r. znak Nr WOOS.411.1.42.2014.AP-2,
- Państwowym Powiatowym Inspektorem Sanitarnym w Przemyśle - pismo z dn. 4.04.2014r. znak PSNZ.465-i-a-7/14.

1.4. Cel i metoda opracowania prognozy

Obszar opracowania planowany jest w przyszłości do pełnienia funkcji mieszkaniowej jednorodzinnej.

Podstawowym celem mpzp jest zapewnienie warunków prawnych i przestrzennych dla pełnienia powyższej funkcji

Celem opracowania Prognozy oddziaływania na środowisko projektu zmiany Miejscowego Planu Zagospodarowania Przestrzennego „Ruszelczyce UKS” jest:

- przedstawienie skutków realizacji ustaleń mpzp na stan i funkcjonowanie środowiska, w tym na warunki życia mieszkańców,
- wskazanie rozwiązań najkorzystniejszych dla środowiska, zabezpieczających przed negatywnym oddziaływaniem na środowisko,
- poinformowanie biorących udział w działaniach związanych z zagospodarowaniem przestrzennym tych terenów władz, społeczeństwa i organizacji o skutkach, jakie może spowodować w środowisku realizacja ustaleń przyjętych w zmianie mpzp aby mogli wszechstronnie przeanalizować projekt mpzp, wraz z prognozą, i byli świadomi skutków podejmowanej uchwały w sprawie zatwierdzenia mpzp.

Prognoza była opracowywana równocześnie z projektem zmiany mpzp. Pozwoliło to na eliminację rozwiązań i ustaleń niemożliwych do przyjęcia, ze względu na ewentualne skutki ich realizacji dla środowiska przyrodniczego lub zagrożenie dla zdrowia ludzi.

Prognoza jest identyfikacją i oceną najbardziej prawdopodobnych wpływów na biofizyczne i zdrowotne komponenty środowiska, jakie może wywołać realizacja ustaleń zawartych w mpzp.

Analizy przeprowadzone w prognozie oparto o następujące założenia:

- dotychczasowy stan środowiska przyrodniczego i zagospodarowania terenu jest stanem odniesienia,
- ustalenia zawarte w projekcie zmiany mpzp będą realizowane w bliższej lub w dalszej przyszłości (nie będą synchroniczne),
- nastąpi całkowita realizacja ustaleń projektu zmiany mpzp.

W prognozie dokonano:

- Analizy zmian funkcjonowania środowiska zachodzących pod wpływem realizacji ustaleń projektu zmiany mpzp na terenie objętym projektem.
- Oceny przemian zachodzących w środowisku spowodowanych realizacją ustaleń projektu zmiany mpzp.
- Analizy i oceny istniejących problemów ochrony środowiska, w szczególności dot. obszarów podlegających ochronie na podstawie ustawy z dnia 16 kwietnia 2004 r. o ochronie przyrody.
- Analizy i oceny celów ochrony środowiska ustanowionych na szczeblu międzynarodowym, wspólnotowym i krajowym, istotnych z punktu widzenia projektu oraz sposobów w jakich zostały uwzględnione.
- Analizy i oceny przewidywanych znaczących oddziaływań, na cele i przedmioty ochrony obszaru NATURA 2000 oraz integralność tego obszaru, a także na środowisko, z uwzględnieniem zależności między elementami środowiska i oddziaływaniami na te elementy.

Odniesiono się do:

- Rozwiązań mających na celu zapobieganie, ograniczenie lub kompensację przyrodniczą negatywnych oddziaływań na środowisko, mogących być rezultatem realizacji projektu, w szczególności na cele i przedmiot ochrony obszaru NATURA 2000 oraz integralność tego obszaru.
- Rozwiązań alternatywnych.

Zawarto:

- Propozycje dotyczące przewidywanych metod analizy skutków realizacji postanowień projektowanego mpzp oraz częstotliwości jej przeprowadzania.
- Informacje o możliwym transgranicznym oddziaływaniu na środowisko.
- Wykaz materiałów wykorzystanych do Prognozy.
- Streszczenie w języku niespecjalistycznym.

Ze względu na charakter materiałów źródłowych; inwentaryzację i kilkukrotną lustrację w terenie oraz opracowania źródłowe, niemożliwe było przeprowadzenie analiz na poziomie ilościowym.

„Prognoza” podlega wyłożeniu do publicznego wglądu wraz z projektem zmiany mpzp, którego dotyczy, i stanowi materiał pomocniczy przy podejmowaniu przez Radę Gminy Krzywca Uchwały w sprawie uchwalenia zmiany Miejscowego Planu Zagospodarowania Przestrzennego „Ruszelczyce UKS”.

1.5. Materiały wykorzystane przy sporządzaniu prognozy

1. Raport o stanie środowiska w woj. podkarpackim w 2013r. – WIOŚ Rzeszów 2014r.
2. Geografia fizyczna Polski - J. Kondracki, PWN Warszawa 1998r.
3. Wyznaczanie obszarów bezpośredniego zagrożenia powodzią w zlewni Sanu jako integralnego elementu studium ochrony przeciwpowodziowej., RZGW Kraków, 2010r.
4. Studium Uwarunkowań i Kierunków Zagospodarowania Przestrzennego Gminy Krzywca, 1998r.
5. Opracowanie fizjograficzne do planu zagospodarowania przestrzennego gminy Krzywca, Geoprojekt, Rzeszów, 1981r.

6. Opracowanie fizjograficzne problemowe dla potrzeb Studium obszaru funkcjonalnego „Dolina Sanu” UZFiGI, Emil Nowak, 1994r.
7. Województwo Przemyskie, zarys geograficzny, Paweł Wład, Przemysł, 1996r.
8. Warunki przyrodnicze produkcji rolnej w woj. Przemyskim, IUNiG, Puławy.
9. Zabytki architektury i budownictwa w Polsce – woj. Przemyskie, Warszawa, 1998r.
10. Dokumentacja hydrologiczna GZWP Nr 430 „Dolina Sanu” Przedsiębiorstwo Geologiczne Kraków.
11. Programu Ochrony Środowiska dla Powiatu Przemyskiego na lata 2008-2011 z uwzględnieniem perspektywy na lata 2012-2015.
12. Opracowanie ekofizjograficzne podstawowe dla potrzeb zmiany projektu Miejscowego Planu Zagospodarowania Przestrzennego „Ruszelczyce UKS”, Bogusław Uchwat, Przemysł 2014r.
13. Projekt zmiany Miejscowego Planu Zagospodarowania Przestrzennego „Ruszelczyce UKS”.

2. ZAWARTOŚĆ, GŁÓWNE CELE PROJEKTU MPZP ORAZ JEGO POWIĄZANIE Z INNYMI DOKUMENTAMI

2.1. Lokalizacja terenu, istniejący stan zagospodarowania.

Prognozę oddziaływania na środowisko do projektu zmiany Miejscowego Planu Zagospodarowania Przestrzennego „Ruszelczyce UKS” opracowano dla obszaru objętego planem o powierzchni około 25 ha, wydzielonego z części działki nr 447, zajmowanej przez Zajazd Myśliwski Talar.

Przedmiotowy obszar położony jest w południowo – wschodniej, części wsi Ruszelczyce, w gminie Krzywca. Jego północną i zachodnią granicę stanowi ogrodzenie działki 447. |Od zachodu przylega do drogi gminnej, od północy do lokalnej drogi dojazdowej. Granice wschodnia i południowa zostały wydzielone wewnątrz działki nr 447.

Obszar obejmuje tereny zieleni urządzonej otaczającej Zajazd Myśliwski Talar, położony jest w zasięgu:

- Przemysko Dynowskiego Obszaru Chronionego krajobrazu,
- Głównego Zbiornika Wód Podziemnych Nr 430 Dolina Sanu.

Tereny sąsiednie do obszaru to: od zachodu, północy i wschodu - tereny zabudowy mieszkaniowo – usługowej wsi Ruszelczyce, od południa – zabudowa Zajazdu Myśliwskiego Talar oraz droga wojewódzka nr 884, relacji Przemysł – Domaradz. Na południe od drogi wojewódzkiej, aż do rzeki San rozciągają się tereny użytkowane rolniczo.

Rzeka San przepływa w odległości ok 310 m od granic obszaru objętego zmianą mpzp.

Południowy nasyp drogi wojewódzkiej nr 884 pokrywa się z granicą:

- zasięgu szczególnego zagrożenia powodzią,
- Parku Krajobrazowego Pogórza Przemyskiego,
- Obszaru Natura 2000 OSO Pogórze Przemyskie PLB 180001.

Prognozą objęto teren w granicach zmiany planu oraz tereny przyległe w zakresie, w jakim prognozuje się wpływ ustaleń planu na środowisko.

Podjęcie prac nad sporządzeniem projektowanego mpzp związane jest z potrzebą zabudowy mieszkaniowej jednorodzinnej.

2.2. Zawartość projektu mpzp

Podstawą prawną sporządzenia mpzp jest:

- Ustawa z dnia 8 marca 1990 r. o samorządzie gminnym (tekst jednolity Dz. U. z 2001r. Nr 142, poz. 1591, z późn. zm.).
 - Ustawa z dnia 27 marca 2003r. o planowaniu i zagospodarowaniu przestrzennym (t. j. Dz. U. z 2012 r. poz. 647 z późn. zm.).
 - Uchwała Nr 34/III/1998 Rady Gminy w Krzywczy, z dnia 29 grudnia 1998r., uchwalająca Studium Uwarunkowań i Kierunków Zagospodarowania Przestrzennego Gminy Krzywca.
 - Uchwała Nr 86/XI/2007 Rady Gminy w Krzywczy, z dnia 5 października w sprawie oceny aktualności Studium Uwarunkowań i Kierunków Zagospodarowania Przestrzennego Gminy Krzywca.
 - Uchwała Nr 107/XII/1999 Rady Gminy w Krzywczy, z dnia 29 grudnia 1999r. w sprawie Miejscowego Planu Zagospodarowania Przestrzennego „Ruszelczyce UKS”.
 - Uchwała Nr 236/XXXIX/2013 Rady Gminy w Krzywczy, z dnia 15 listopada 213r. w sprawie przystąpienia do sporządzenia zmiany Miejscowego Planu Zagospodarowania Przestrzennego „Ruszelczyce UKS”.
1. W uchwale nr 107/XII/1999 Rady Gminy Krzywca z dnia 29 grudnia 1999 r. w sprawie uchwalenia miejscowego planu zagospodarowania przestrzennego „Ruszelczyce UKS” wprowadza się następujące zmiany:
- 1) w rysunku planu część terenu obiektów i urządzeń obsługi komunikacji samochodowej oznaczonego w rysunku planu symbolem UKS oraz część terenu zieleni izolacyjnej oznaczonego w rysunku planu symbolem Zi zmienia się na teren zabudowy mieszkaniowej jednorodzinnej oznaczony na rysunku zmiany planu symbolem MN.
 - 2) w treści uchwały:
 - a) § 1 ust. 2 otrzymuje brzmienie: „2. Celem regulacji zawartych w planie jest ustanowienie terenów:
 - 1) pod usługi związane z obsługą ruchu kołowego,
 - 2) pod zabudowę mieszkaniową jednorodziną,
 - 3) pod zieleni o funkcji zieleni izolacyjnej.”
 - b) § 2 ust. 1 otrzymuje brzmienie: „1. Integralną częścią planu jest rysunek planu w skali 1:2000 stanowiący załącznik do uchwały nr 107/XII/1999 Rady Gminy Krzywca z dnia 29 grudnia 1999 r. oraz jego zmiana przedstawiona na załączniku nr 1 w skali 1:1000 do uchwały w sprawie zmiany miejscowego planu zagospodarowania przestrzennego „Ruszelczyce UKS”
 - c) § 2 ust. 2 otrzymuje brzmienie: „2. Rysunki planu, o których mowa w ust. 1 obowiązują w zakresie oznaczeń graficznych zawartych w legendzie.”
 - d) § 3 otrzymuje brzmienie: „§ 3 Przy zagospodarowaniu terenów na obszarze planu ustala się obowiązek:
 - 1) zapewnienia zasad ochrony czystości wód podziemnych przed zanieczyszczeniem określonych w dokumentacji hydrogeologicznej Głównego Zbiornika Wód Podziemnych Nr 430 „Dolina Sanu” zatwierdzonej decyzją Ministra Ochrony Środowiska, Zasobów Naturalnych i Leśnictwa z dnia 19 lutego 1997 r. znak KDH1/013/5927/97, zgodnie z przepisami niniejszej uchwały,
 - 2) zapewnienia, zgodnie z przepisami niniejszej uchwały, warunków i ograniczeń w zagospodarowaniu i zabudowie terenów wynikających z położenia obszaru planu na obszarze Przemysko-Dynowskiego Obszaru Chronionego Krajobrazu.”

- e) w § 4, w wierszu drugim od góry zapis o brzmieniu „ok. 0,80 ha” i zastępuje się zapisem o brzmieniu „ok. 0,65 ha”,
 - f) po § 4 dodaje się § 4a w brzmieniu: „§ 4a. 1. Ustanawia się teren zabudowy mieszkaniowej jednorodzinnej oznaczony w załączniku graficznym nr 1 do niniejszej uchwały symbolem MN o pow. ok. 0,25 ha.
2. Teren przeznaczony pod zabudowę mieszkaniową jednorodziną realizowaną w formie zabudowy wolnostojącej.
 3. Na terenie dopuszcza się lokalizowanie:
 - 1) wolnostojących budynków mieszkalnych,
 - 2) wolnostojących budynków garażowych oraz wolnostojących budynków gospodarczych o powierzchni zabudowy nie większej, niż 30 m²,
 - 3) obiektów małej architektury ogrodowej,
 - 4) sieci i urządzeń infrastruktury technicznej.
 4. Na terenie zakazuje się lokalizowania:
 - 1) przedsięwzięć mogących znacząco oddziaływać na środowisko, w rozumieniu przepisów dotyczących ochrony środowiska, za wyjątkiem sieci i urządzeń infrastruktury technicznej,
 - 2) tablic i urządzeń reklamowych oraz szyldów.
 5. Ustala się obowiązek dotrzymania określonych w przepisach odrębnych dopuszczalnych poziomów hałasu w środowisku jak dla terenów przeznaczonych pod zabudowę mieszkaniową.
 6. Ustala się następujące warunki i standardy kształtowania zabudowy oraz zagospodarowania terenu i obsługi w zakresie komunikacji:
 - 1) nieprzekraczalne linie zabudowy terenu w odległości:
 - a) 10 m od jego granicy północno zachodniej,
 - b) 10 m od jego granicy północno wschodniej,
 - 2) dopuszcza się podział terenu na działki budowlane przy zachowaniu następujących warunków:
 - a) powierzchnia działki nie mniejsza, niż 0,10 ha,
 - b) szerokość frontu działki rozumianego jako czyli ta część działki, która przylega do drogi, z której odbywa się wjazd na działkę nie może być mniejsza, niż 20 m,
 - c) każda działka musi mieć zapewniony bezpośredni dostęp do drogi publicznej przebiegającej wzdłuż granicy zachodniej obszaru planu (poza obszarem planu) lub do drogi wewnętrznej powiązanej z drogą publiczną przebiegającej wzdłuż granicy północnej obszaru planu (poza obszarem planu) terenu,
 - d) kąt zawarty pomiędzy granicami działki a granicami zachodnią lub północną obszaru planu winien mieścić się w przedziale 85° ÷ 105°,
 - e) kształt działki i jej wyposażenie w infrastrukturę techniczną spełniają warunki zabudowy i zagospodarowania terenu określone w niniejszej uchwale,
 - 3) udział powierzchni biologicznie czynnej nie mniejszy, niż 30% powierzchni działki budowlanej,
 - 4) wskaźnik intensywności zabudowy nie większy, niż 0,4 i nie mniejszy, niż 0,1,
 - 5) powierzchnia zabudowy nie większa, niż 35% powierzchni działki budowlanej,
 - 6) wymagania do budynków mieszkalnych:
 - a) maksymalna ilość kondygnacji nadziemnych - dwie, druga kondygnacja w poddaszu użytkowym,
 - b) wysokość budynku od poziomu terenu przy budynku do najwyższego punktu kalenicy dachu nie większa, niż 10 m,

- c) szerokość elewacji budynków od frontu działki rozumianego jako ta część działki, która przylega do drogi, z której odbywa się wjazd na działkę, powinna stanowić co najmniej 2/3 wysokości budynku,
 - d) dachy dwu- lub wielospadowe o kącie nachylenia połaci w granicach od 25° do 45°,
 - e) kalenice równoległe do dłuższych boków budynków,
 - f) zakazuje się stosowania w budynkach dachów płaskich oraz dachów o kącie nachylenia połaci mniejszym, niż 25° za wyjątkiem zadaszeń nad schodami zewnętrznymi, balkonami, tarasami, gankami oraz garażami przy budynkach,
 - g) kolorystyka elewacji budynków jasna w barwach dostosowanych do barwy pokrycia,
 - h) dachy pokryte dachówką ceramiczną lub innym materiałem w barwach ceramiki naturalnej, ciemniej zieleni lub grafitu,
- 7) wymagania do wolnostojących budynków garażowych i wolnostojących budynków gospodarczych:
- a) budynki nie wyższe, niż jedna kondygnacja nadziemna,
 - b) wysokość budynków liczona od poziomu terenu przy budynku do najwyższego punktu kalenicy dachu nie większa, niż 6,5 m,
 - c) dachy dwu- lub wielospadowe o kącie nachylenia połaci w granicach 25° do 40°,
 - d) kolorystyka elewacji dostosowana do barwy pokrycia dachu i kolorystyki elewacji budynku mieszkalnego na działce,
 - e) rodzaj i barwa pokrycia dachu, jak na budynku mieszkalnym na działce,
- 8) powierzchnie biologicznie czynne działek budowlanych zagospodarowane zielenią,
- 9) na każdej działce budowlanej co najmniej dwa miejsca postojowe w formie parkingu naziemnego otwartego,
- 10) ogrodzenia działek budowlanych o wysokości nie większej, niż 1,50 m,
- 11) dostępność komunikacyjna działek budowlanych od drogi publicznej przebiegającej stycznie do granicy północno zachodniej obszaru planu (poza obszarem planu) lub od drogi wewnętrznej przebiegającej stycznie do granicy północno wschodniej obszaru planu (poza obszarem planu).
7. Ustala się następujące zasady obsługi w zakresie infrastruktury technicznej:
- 1) zaopatrzenie w energię elektryczną z istniejącej sieci elektroenergetycznej,
 - 2) zaopatrzenie w wodę alternatywnie:
 - a) poprzez rozbudowę istniejącej poza terenem MN wiejskiej lokalnej sieci wodociągowej (wodociąg w32),
 - b) z własnego ujęcia (studni kopanej) zlokalizowanego w granicach działki budowlanej,
 - 3) odprowadzenie ścieków bytowych do istniejącej w terenie MN sieci kanalizacji sanitarnej (kanał sanitarny k200),
 - 4) zaopatrzenie w ciepło: z indywidualnych źródeł ciepła nie pogarszających stanu środowiska,
 - 5) odprowadzenie wód opadowych i roztopowych do gruntu przez infiltrację,
 - 6) zaopatrzenie w sieć telekomunikacyjną poprzez rozbudowę istniejącej poza terenem MN sieci teletechnicznych lub z indywidualnych systemów telekomunikacyjnych,
 - 7) gromadzenie i usuwanie odpadów komunalnych na zasadach obowiązującym w gminie.”

2.3. Główne cele i kierunki polityki przestrzennej przyjęte w projekcie

Głównym celem przyjętym w projekcie mpzp jest zapewnienie warunków prawnych i przestrzennych dla powstania zabudowy mieszkaniowej jednorodzinnej.

Pozostałe cele:

- 1) powiązanie funkcjonalno - przestrzenne z terenami otaczającymi,
- 2) powiązanie komunikacyjne z terenami otaczającymi,
- 3) systemowe rozwiązania z zakresu infrastruktury technicznej,
- 4) powiązanie przyrodnicze z otoczeniem.

Cele przyjęte w projekcie zmiany mpzp są zgodne z kierunkami polityki przestrzennej Studium Uwarunkowań i Kierunków Zagospodarowania Przestrzennego Gminy Krzywca.

2.4. Powiązania z innymi dokumentami

Teren objęty projektem zmiany mpzp, w Studium Uwarunkowań i Kierunków Zagospodarowania Przestrzennego Gminy Krzywca, w strukturze funkcjonalno – przestrzennej gminy, został przeznaczony pod zabudowę mieszkaniową i usługową

Projekt zmiany Miejscowego Planu Zagospodarowania Przestrzennego „Ruszelczyce UKS” przyjmuje ustalenia zawarte w Studium Uwarunkowań i Kierunków Zagospodarowania Przestrzennego Gminy Krzywca i jest spójny z ustaleniami Studium.

3. STAN ZASOBÓW ŚRODOWISKA ORAZ POTENCJALNE ZMIANY TEGO STANU W PRZYPADKU BRAKU REALIZACJI USTALEŃ PROJEKTU MPZP

3.1 Analiza i ocena stanu zasobów środowiska

3.1.1 Położenie, rzeźba terenu

Obszar objęty projektem zmiany mpzp położony jest w południowo – wschodniej, części wsi Ruszelczyce, w gminie Krzywca.

Obejmuje teren o powierzchni ok. 0,25ha, wydzielony z części działki nr 447, zajmowanej przez Zajazd Myśliwski Talar.

Obszar zajmuje północno zachodni róg działki nr 447, jego północną i zachodnią granicę stanowi ogrodzenie działki, granice wschodnia i południowa zostały wydzielone wewnątrz działki. Od zachodu przylega do drogi gminnej, od północy do lokalnej drogi dojazdowej.

Na południe od działki nr447 przebiega droga wojewódzka nr 884 relacji Przemysł – Domaradz.

Według podziału fizjograficznego J. Kondrackiego znajduje się w obrębie:

- prowincji – Karpaty Zachodnie i Podkarpacie
- podprowincji – Północne Podkarpacie
- makroregionie – Pogórze Środkowobeskidzkie
- mezoregionie – Pogórze Dynowskie

Przedmiotowy obszar leży na lewobrzeżnej terasie nadzalewowej rzeki San, która przepływa w odległości od ok. 320m od granic opracowania.

Badany teren jest płaski, rzędne terenu wynoszą od 218,4 – 221,4 m n.p.m., wysokości względne to ok 3m. Wyróżniono tu jedną formę morfologiczną - płaską terasę nadzalewową.

Pierwotna rzeźba terenu została w znacznym stopniu zniekształcona przez procesy urbanizacji.

W obrębie badanego terenu nie występują czynne procesy erozyjne i złaziska pokryw wietrzelinowych. Morfologia terenu nie stanowi utrudnienia w możliwości zagospodarowania obszaru.

3.1.2 Geologia

Pod względem geologicznym obszar położony jest w obrębie Zapadliska Przedkarpackiego, zbudowanego z niezaburzonych osadów mioceńskich o bardzo znacznej miąższości.

Starsze podłoże występuje w postaci iłów krakowieckich, występuje na głębokości 12 –15 m p.p.t. Bezpośrednio na utworach mioceńskich zalegają plejstoceny osady akumulacji rzecznej, reprezentowane przez serię piaszczysto żwirową i mady rzeczne (holocen) złożone z glin i pyłów oraz gruntów wodno –zastoiskowych.

Grubość pokrywy czwartorzędowej waha się od 6,0 – 15,0 m. Utwory powierzchniowe tworzą utwory gliniaste, mułki, piaski oraz mady rzeczne w postaci pyłów ilastych i iłów pylastych. Są to grunty wilgotne o konsystencji twaroplastycznej. Mady przykrywa warstwa gleby o miąższości około 0,3m. W obrębie terenów przekształconych przez człowieka występują grunty nasypowe o różnej miąższości.

3.1.3 Wody powierzchniowe

Teren położony jest w dorzeczu Wisły, w jednolitej części wód powierzchniowych JCWP San od Tyrawki do Olszanki.

Rzeka San, prawy dopływ Wisły przepływa ok 310m na południe od granic obszaru objętego zmianą mpzp.

Najbliższy wodowskaz na rzece San znajduje się w Przemyśle.

Charakterystyka hydrologiczna rzeki San w profilu wodowskazowym Dynów (okres obserwacji 1981 – 2010):

- powierzchnia zlewni – 2 944,51 km²
- kilometr wg. MPHP – 248,16 km
- SCWP (*scalona część wód powierzchniowych*) – GW0810
- SSQ (*średni roczny przepływ*) – 47,091 m³/s,
- SNQ (*średni niski przepływ*) – 10,632 m³/s,
- NNQ (*najniższy przepływ*) – 5,800 m³/s,
- Qgw90% (*przepływ o gwarancji wystąpienia 90%, który wraz z przepływami wyższymi od niego trwa przez 90% wielolecia objętego obliczeniami hydrologicznymi*) - 13,800 m³/s,
- W90 (*współczynnik*) – 1,2980,
- antropopresja – S (*średnia*).

Rzeka San charakteryzuje się znaczną zmiennością stanów wód, z bardzo wyraźnie zaznaczonymi wezbrzeniami wiosennymi (marzec), spowodowanymi roztopami oraz letnimi, powodowanymi obfitymi opadami. Stany niżowe występują jesienią (wrzesień, październik) oraz zimą (styczeń, luty).

Wahania stanu wód łagodzone są przez oddziaływanie zespołu zbiorników retencyjnych Solina – Myczkowce. Przy prawidłowej gospodarce zespołu zbiorników, przepływy minimalne nie powinny spadać poniżej $6,0 \text{ m}^3/\text{s}$, a wielkie wody prawdopodobne powinny ulec obniżeniu z $Q_{1\%}=2270 \text{ m}^3/\text{s}$ do $Q_{1\%}=1830 \text{ m}^3/\text{s}$.

Zagrożenie powodziowe

W opracowaniu „Wyznaczanie obszarów bezpośredniego zagrożenia powodzią w zlewni Sanu jako integralnego elementu studium ochrony przeciwpowodziowej” (RZGW Kraków, 2010 r.), zostały wyznaczone także obszary bezpośredniego zagrożenia powodzią dla gminy Krzywca. Teren objęty projektem zmiany mpzp, zgodnie z w/w opracowaniem położony jest poza zasięgiem szczególnego zagrożenia powodzią oraz poza obszarem zalewu wodą o prawdopodobieństwie przewyższenia $p = 1\%$ ($Q_{1\%}$).

3.1.4 Wody podziemne

Na obszarze gminy Krzywca wody podziemne występują w trzech poziomach wodonośnych: czwartorzędowym, trzeciorzędowym i kredowym.

Wody trzeciorzędowe i kredowe występują na bardzo różnej głębokości, lokalnie wypływają na powierzchnię, w postaci źródeł. Poziomu czwartorzędowego występują w piaskach wodnolodowcowych, w postaci swobodnego zwierciadła.

Ustabilizowany poziom wód gruntowych występuje na głębokości poniżej 2 m.

Teren objętym projektem mpzp leży w zasięgu Obszar Wysokiej Ochrony (OWO) Głównego Zbiornika Wód Podziemnych Nr 430 „Dolina Sanu”.

Obszar GZWP – 430 „Dolina Sanu” zatwierdzony został decyzją Nr KDH1/013/5927/97 Ministra Ochrony Środowiska, Zasobów Naturalnych i Leśnictwa z dnia 21 lutego 1997 r. Obszary: Wysokiej Ochrony (OWO) i Obszar Najwyższej Ochrony (ONO) nie posiadają statusu prawnego. Do czasu uregulowania prawnego, zawarte w dokumentacji hydrologicznej GZWP zalecenia ochronne powinny być uwzględniane w gospodarce przestrzennej i rolnej prowadzonej na gruntach zarówno w Obszarze zbiornika, jak i w obszarach proponowanych do jego ochrony.

3.1.5 Gospodarka wodno – ściekowa

Obszar objęty projektem zmiany mpzp nie leży w strefie ochrony od ujęć wodnych, jest zwodociągowany i skanalizowany lokalną siecią wodno – kanalizacyjną.

3.1.6 Gleby

Na terenie objętym projektem zmiany mpzp, naturalnymi glebami są gleby mineralne powstałe ze skał osadowych, lessów i utworów lessowatych, zaliczanych do typu gleb brunatnych i płowych. Są to gleby zróżnicowane pod względem bonitacyjnym, w zależności od skały macierzystej z jakiej powstały.

Pod względem przydatności rolniczej należą one do kompleksu pszennego – górskiego.

Klasyfikacja użytków gruntowych /zgodnie z mapą ewidencji gruntów/:

- pastwiska trwałe – PsIV,
- inne tereny zabudowane – Bi.

Obszar objęty mpzp „Ruszelczyce UKS” (Uchwała Nr 107/XII/1999 Rady Gminy w Krzywcu z dnia 29 grudnia 1999r.) posiada zgodę na przeznaczenie 1,09 ha gruntów rolnych pochodzenia mineralnego w klasie IV na cele nierolnicze – decyzja nr GN.V.6012/57/99 Wojewody Podkarpackiego z dnia 22 września 1999r.

3.1.7 Surowce mineralne

Na terenie objętym projektem zmiany mpzp nie ma udokumentowanych złóż surowców pospolitych.

3.1.8 Gospodarka odpadami

Gospodarka odpadami komunalnymi i powstającymi w wyniku prowadzonej działalności usługowej – gromadzenie i usuwanie odpadów na zasadach obowiązujących na terenie gminy Krzywca.

3.1.9 Klimat

Gmina Krzywca wg E. Romera zaliczana jest do Sandomiersko - Rzeszowskiej Dzielnicy Klimatycznej.

Warunki klimatyczne:

- Średnia temperatura roczna wynosi 7,8°C.
- Amplituda temperatur w skali rocznej + 22°C.
- Opady atmosferyczne w ciągu roku od 600,0 do 700,0 mm.
- Maksymalna ilość opadów w okresie letnim.
- Przeważają wiatry z kierunku W, SW i NW.
- Zaleganie pokrywy śnieżnej 70 – 90 dni w roku.
- Okres wegetacyjny – 200 – 220 dni w roku

Warunki klimatu lokalnego są uzależnione od wysokości n.p.m., ekspozycji i spadku terenu oraz rodzaju, wieku i zwarcia drzewostanu.

Ze względu na położenie obszaru, na terasie nadzalewowej Sanu, mikroklimat charakteryzuje się dużą częstotliwością występowania mgieł, zjawisk inwersyjnych oraz dłuższego zalegania chłodnych mas powietrza, pogarszających warunki termiczne i wilgotnościowe.

Teren jest dobrze przewietrzany, narażony na silne wiatry, wiejące wzdłuż doliny Sanu z kierunku zachodniego i południowo - zachodniego. Wiatry wschodnie pojawiają się wczesną wiosną i późną jesienią.

3.1.10 Obszary chronione, krajobraz, rośliny, zwierzęta

Obszary chronione

Położenie obszaru objętego projektem mpzp w stosunku do granic wielkoprzestrzennych obszarów chronionych i obszarów Natura 2000, przedstawia Mapa „Powiązania przyrodnicze obszaru”.

Obszary chronione obejmujące zasięgiem projekt mpzp:

- Przemysko - Dynowski Obszar Chronionego Krajobrazu, objętego regulacjami - Uchwałą Nr XLVIII/999/14 Sejmiku Województwa Podkarpackiego z dnia 23 czerwca 2014r w sprawie Przemysko Dynowski Obszar Chronionego Krajobrazu).

Czynna ochrona ekosystemów Obszaru, realizowana w ramach racjonalnej gospodarki rolnej i leśnej, polega na zachowaniu różnorodności biologicznej siedlisk przyrodniczych. Na terenie Obszaru zakazuje się:

- 1) realizacji przedsięwzięć mogących znacząco oddziaływać na środowisko w rozumieniu przepisów ustawy z dnia 3 października 2008 r. o udostępnianiu informacji o środowisku i jego ochronie, udziale społeczeństwa w ochronie środowiska oraz o ocenach oddziaływania na środowisko (tekst jedn. Dz. U. z 2013 r. poz. 1235 z późn. zm.)²⁾ z wyłączeniem przedsięwzięć, o których mowa w art.24 ust 3 ustawy o ochronie przyrody;
- 2) zabijanie dziko występujących zwierząt, niszczenie ich nor, legowisk, innych schronień i miejsc rozrodu oraz tarlisk, złożonej ikry, z wyjątkiem amatorskiego połowu ryb oraz wykonywania czynności związanych z racjonalną gospodarką rolną, leśną, rybacką i łowiecką;
- 3) likwidowania i niszczenia zadrzewień śródpolnych, przydrożnych i nadwodnych, jeżeli nie wynikają one z potrzeby ochrony przeciwpowodziowej i zapewnienia bezpieczeństwa ruchu drogowego lub wodnego lub budowy, odbudowy, utrzymania, remontów lub naprawy urządzeń wodnych;
- 4) lokalizowania obiektów budowlanych w pasie szerokości 100 m od linii brzegów rzeki Wiar, San, Mlecza Wschodnia, jezior i innych zbiorników wodnych, z wyjątkiem urządzeń wodnych oraz obiektów służących prowadzeniu racjonalnej gospodarki rolnej, leśnej lub rybackiej, przy czym dla sztucznych zbiorników wodnych za linię brzegową uważa się linię wody przy maksymalnej rzędnej piętrzenia wody w zbiorniku;
- 5) wykonywania prac ziemnych trwale zniekształcających rzeźbę terenu, z wyjątkiem prac związanych z zabezpieczeniem przeciwpowodziowym lub przeciwsuwiskowym lub utrzymaniem, budową, odbudową, naprawą lub remontem urządzeń wodnych;
- 6) dokonywania zmian stosunków wodnych, jeżeli służą innym celom niż ochrona przyrody lub zrównoważone wykorzystanie użytków rolnych i leśnych oraz racjonalna gospodarka wodna lub rybacka;
- 7) likwidowania naturalnych zbiorników wodnych, starorzeczy i obszarów wodno-błotnych.

Zakaz, o którym mowa w ust.1 pkt 4 nie narusza lokalizacji obiektów budowlanych wskazanych w studium uwarunkowań i kierunków zagospodarowania przestrzennego gminy, miejscowych planach zagospodarowania przestrzennego i ostatecznych decyzjach administracyjnych obowiązujących w dniu 20.11. 2010 r.

Strefa wyłączona z zabudowy na podstawie zakazu o którym mowa w ust.1 pkt 4, może podlegać ograniczeniu w studium uwarunkowań i kierunków zagospodarowania

przestrzennego gminy lub miejscowych planach zagospodarowania przestrzennego w ramach uzgodnień z ustawą z dnia 16 kwietnia 2004 r. o ochronie przyrody, jeżeli nie wpłynie to znacząco negatywnie na ochronę przyrody.

Zakazy, o których mowa w ust.1 pkt 5 i 6 nie dotyczą:

- 1) realizacji zapisów studiów uwarunkowań i kierunków zagospodarowania przestrzennego gmin oraz miejscowych planów zagospodarowania przestrzennego, dla których w wyniku postępowania przeprowadzonego zgodnie z art. 23 ust. 5 ustawy z dnia 16 kwietnia 2004r. o ochronie przyrody wykazano brak znacząco negatywnego wpływu na ochronę przyrody Obszaru,
- 2) realizacji przedsięwzięć mogących znacząco oddziaływać na środowisko, dla których przeprowadzona ocena oddziaływania na środowisko wykazała brak znacząco negatywnego wpływu na ochronę przyrody Obszaru.

Najbliższe obszary chronione to:

- **Park Krajobrazowy Pogórza Przemyskiego** (Uchwała Nr XXXIX/792/13 Sejmiku Województwa Podkarpackiego z dnia 28 października 2013r. w sprawie Parku Krajobrazowego Pogórza Przemyskiego). Jest to obszar chroniony ze względu na wartości przyrodnicze, historyczne i kulturowe oraz walory krajobrazowe w celu zachowania, popularyzacji tych wartości w warunkach zrównoważonego rozwoju. Park nie posiada opracowanego planu ochrony. Położony ok 70 m na południe od granic opracowania.
- **Obszar Natura 2000:**
 - **OSO Pogórze Przemyskie PLB18001** (Rozporządzenie Ministra Środowiska z dnia 21 lipca 2004 r. Dz. U. Nr 229 poz. 2313). Wg Standardowego Formularza Danych (SDF) przedmiotami ochrony jest 21 gatunków ptaków wymienionych w załączniku I Dyrektywy Ptasiej, są to: Bączek zwyczajny (*Ixobrychus minutus*), Bocian czarny (*Ciconia nigra*), Bocian biały (*Ciconia ciconia*), Trzmielojad (*Pernis apivorus*), Orlik krzykliwy (*Aquila pomarina*), Orzeł przedni (*Aquila chrysaetos*), Jarząbek (*Bonasa Banasia*), Derkacz (*Crex crex*), Żuraw (*Grus grus*), Puchacz (*Bubo bubo*), Sóweczka (*Glaucidium passerinum*), Puszczyk uralski (*Strix uralensis*), Włochatka (*Aegolius funereus*), Zimorodek (*Alcedo atthis*), Dzięcioł zielonosiwy (*Picus canus*), Dzięcioł białogrzbiety (*Dendrocopos leucotos*), Dzięcioł trójpalczasty (*Picoides tridactylus*), Jarzębatka (*Sylvia nisoria*), Muchołówka mała (*Ficedula parva*), Muchołówka białoszyja (*Ficedula albicollis*), Gąsiorek (*Lanius collurio*), a także występujące w obszarze gatunki z zał. I dyrektywy: Bielik (*Haliaeetus albicilla*), Gadożer (*Circaetus gallicus*), Błotniak stawowy (*Circus aeruginosus*), Błotniak zbożowy (*Circus cyaneus*), Błotniak łąkowy (*Circus pygargus*), Rybołów (*Pandion haliaetus*), Zielonka (*Porzana parva*), Łęczak (*Tringa glareola*), Rybitwa białowąsa (*Chlidonias hybrida*), Dzięcioł czarny (*Dryocopus martius*), Dzięcioł średni (*Dendrocopos medius*), Dzięcioł białoszyi (*Dendrocopos syriacus*).Dolina Sanu jest znana jako ważny szlak migracji ptaków. W okresie lęgowym obszar zasiedla co najmniej 1% populacji krajowej następujących gatunków ptaków: bączek, bocian czarny, dzięcioł białogrzbiety, orlik krzykliwy, orzeł przedni, puchacz, puszczyk uralski, trzmielojad. W stosunkowo wysokim zagęszczeniu występują: bocian biały, derkacz, dzięcioł czarny, gąsiorek, muchołówka białoszyja, muchołówka mała. Pogórze Przemyskie to szczególnie ważna ostoja orlika krzykliwego i trzmielojada oraz obszar liczego występowania puszczyka uralskiego. Drzewostany jodłowo-bukowe są miejscem liczego gniazdowania dzięciołów: zielonosiwego,

białogrzbietego oraz muchołówki małej i białoszyjej. Na zakrzewionych terenach otwartych w dużej liczbie występuje gąsiorek. Na łąkach znamienne jest liczne występowanie derkaczy, które letnimi wieczorami słyszalne są niemal w każdej miejscowości obszaru. Obszar nie posiada opracowanego planu ochrony. Położony ok 70 m na południe od granic opracowania.

- **OZW Ostoja Przemyska PLH180012** (zatwierdzony jako o znaczeniu dla Wspólnoty OZW 03.2009r.) – Ważna ostoja fauny puszczańskiej, z dużymi drapieżnikami: wilkiem i rysiem oraz dużymi ssakami roślinożernymi. Wśród bezkręgowców występują endemiczne elementy wschodnio-karpackie. Bogata flora roślin naczyniowych liczy ok. 900 gatunków, w tym gatunki zagrożone, chronione i rzadkie. W obszarze zachowały się typowo wykształcone siedliska leśne, zwłaszcza buczyny oraz łągi, porastające brzegi naturalnie meandrujących rzek - łącznie zidentyfikowano tu 6 rodzajów siedlisk z załącznika I Dyrektywy Siedliskowej w tym priorytetowe murawy kserotermiczne (*Festuco-Brometea*) i ciepłolubne murawy z (*Asplenion septentrionalis-Festucion pallentis*) z istotnymi stanowiskami storczyków.

Wg Standardowego Formularza Danych (SDF) przedmiotami ochrony jest:

6 typów siedlisk przyrodniczych:

- żyzne buczyny karpackie (kod 9130) - siedlisko dominujące, 40% pow.,
- grąd środkowoeuropejski i subkontynentalny (kod 9170)- ok. 13% pow.,
- łągi wierzbowe topolowe olszowe i jesionowe (kod 91E0) występujące w dolinach rzek i potoków ok. 0,6% pow.,
- murawy kserotermiczne (kod 6210),
- niżowe i górskie świeże łąki użytkowe ekstensywnie (kod 6510),
- torfowiska alkaliczne (kod 7230) – wymaga sprawdzenia i potwierdzenia,
- jaworzyny (kod 9180) – dopisane po badaniach,
- inne siedliska nie podawane w SDF (występowanie w obszarze podane przez instytucje inwentaryzujące): pionierska roślinność na kamieńcach górskich potoków (kod 3220), źródłiska wapienne ze zbiorowiskami *Cratoneurion commutati* (kod 7220), ściany skalne i rumowiska krzemianowe ze zbiorowiskami z *Androsacetali a vandellii* (kod 8220), kwaśne buczyny (kod 9110), jaworzyny i lasy klonowo - lipowe na stromych stokach i zboczach (kod 9180), Widłoząb zielony (kod 1381), Bezlist okrywowy (kod 1386).

18 gatunków zwierząt ujętych w SDF

W SDF obszaru ogółem ujętych jest 27 gatunków zwierząt z załącznika II Dyrektywy Siedliskowej, z czego 18 jest wskazanych jako przedmioty są to:

- Ssaki duże drapieżniki wilk (*Canis lupus*), ryś (*Lynx lynx*) oraz bóbr (*Castor fiber*) i wydra (*Lutra Lutra*), może występować: niedźwiedź (*Ursus arctos*) nietoperze: mopek (*Barbastella barbastellus*), nocek duży (*Myotis myotis*).
- Płazy: traszka grzebieniasta (*Triturus cristatus*), traszka karpacka (*Triturus Montandowi*), kumak górski (*Bombina variegata*),
- Ryby: brzanka (*Barbus peloponnesius*), głowacz białopłetwy (*Cottus gobio*), kielb kesslera (*Gobio Kesslera*), minog strumieniowy (*Lampetra planeri*) oraz nieznacząca populacja bolenia (*Aspius as pius*), różanki (*Rhodeus sericeus Marus*) oraz kozy złotawej (*Sabanejewia aurata*),
- Bezkręgowce: motyle - czerwończyk nieparek (*Lycaena dispar*), barczatka kataks (*Eriogaster Cata*), krasopani hera (*Callimorpha quadripunctaria*), szlakoń szafraniec (*Colias myrmidone*), owady - zgniotek cynobrowy (*Cucujus*

cinnaberinus), żagłówek bruzdkowany (*Rhysodes sulcatus*), ponurek Schneidera (*Boros schneideri*), biegacz urozmaicony (*Carabus variolosus*), weryfikacji wymagają bezkręgowce: małż skójka gruboskorupowa (*Unio Krassus*), motyl modraszek nausitous (*Maculinea nausithous*), chrząszcze saproksyliczne - pachnica dębowa (*Osmoderma eremita*), kozioróg dębosz (*Cerambyx cerdo*), jelonek rogacz (*Lucanus cereus*) oraz motyl modraszek telejusa (*Glaucopsyche Telesiu*).

Obszar nie posiada opracowanego planu ochrony. Położony ok 300 m na południe od granic opracowania

- **OZW Rzeka San PLH180007** (zatwierdzony jako o znaczeniu dla Wspólnoty OZW 03.2009r.) –Obejmuje odcinek środkowego Sanu, położony pomiędzy Sanokiem i Jarosławiem. Wg Standardowego Formularza Danych w obszarze ochronie podlega 6 gatunków ryb z załącznika II Dyrektywy siedliskowej: minóg strumieniowy (*Lampetra planeri*), kiełb białopłetwy (*Gobio albipinnatus*), boleń (*Aspius aspius*), głowacz białopłetwy (*Cottus gobio*), brzanka (*Barbus peloponnesius*) oraz kiełb Kesslera (*Gobio Kesslera*). Obszar jest miejscem występowania największej w Polsce populacji kielbia Kesslera, która prawdopodobnie stanowi około 80% całej populacji tego gatunku w naszym kraju. Siódmym gatunkiem podlegającym ochronie jest skójka gruboskorupowa (*Unio Krassus*) – małż z rodziny skójkowatych (*Unionidae*). Obszar nie posiada opracowanego planu ochrony. Położony ok 300 m na południe od granic opracowania.

Na terenie objętym projektem zmiany mpzp, ani w jego otoczeniu nie występują obszary chronione w myśl ustawy o ochronie przyrody takie jak: parki narodowe i rezerваты przyrody oraz obiekty chronione: pomniki przyrody, użytki ekologiczne, stanowiska dokumentacyjne, zespoły przyrodniczo – krajobrazowe.

Nie występują na nim siedliska i gatunki roślin chronionych, miejsca lęgowe ptaków i rozrodu zwierząt.

Na terenie objętym projektem zmiany mpzp nie występują ograniczenia w sposobie zagospodarowania wynikające z ustawy „O ochronie przyrody” (poza ograniczeniami wynikającymi z położenia w Obszarze Chronionego Krajobrazu).

Krajobraz

Teren objęty projektem zmiany mpzp posiada krajobraz, charakterystyczny dla obszarów wiejskich doliny Sanu. W krajobrazie najbardziej dominuje droga wojewódzka nr 884 relacji Przemysł – Domaradz.

Największe walory krajobrazowe posiada dolina Sanu, otoczona malowniczo wzniesieniami Pogórza Dynowskiego. Ze względu na zagospodarowanie terenu, oraz wcięcie w teren, sama rzeka nie jest widoczna.

Walory krajobrazowe obszaru zostały objęte ochroną prawną jako Przemysko – Dynowski Obszar Chronionego Krajobrazu. (Uchwała Nr XLVIII/999/14 Sejmiku Województwa Podkarpackiego z dnia 23 czerwca 2014r w sprawie Przemysko Dynowskiego Obszaru Chronionego Krajobrazu).

Flora

Obszar objęty projektem zmiany mpzp obejmuje część działki Zajazdu Myśliwskiego Talar.

Szate roślinną terenu tworzą:

- żywopłoty iglaste złożone ze świerków, otaczające zabudowania Zajazdu Myśliwskiego Talar,

- drzewa i krzewy ozdobne – głównie iglaste,
- kwiaty,
- trawniki.

Występująca tu roślinność to w całości zieleń urządzona, nasadzona jako zieleń izolująca i ozdobna otaczająca Zajazd Myśliwski Talar.

W drzewostanie dominują głównie: świerk pospolity (*Picea abies*), Świerk kłujący, świerk srebrny (*Picea pungens*), żywotnik wschodni (*Thuja orientalis*, *Platycladus orientalis*, *Biota orientalis*), żywotnik zachodni (*Thuja occidentalis*), Sosna (*Pinus*).

W trakcie inwentaryzacji terenu przeprowadzonej w 2014 r. do „Opracowania ekofizjograficznego podstawowego dla potrzeb projektu zmiany Miejscowego Planu Zagospodarowania Przestrzennego „Ruszelczyce UKS” - stwierdzono, że występujące na obszarze zespoły i zbiorowiska roślinne nie są objęte ochroną prawną, na mocy rozporządzenia Ministra Środowiska z dnia 14.08.2001 r. – w sprawie określenia rodzajów siedlisk przyrodniczych podlegających ochronie. Nie stwierdzono również stanowisk gatunków roślin naczyniowych objętych ochroną prawną.

Lustracja terenu przeprowadzona do Prognozy potwierdziła, że na terenie objętym projektem mpzp i w jego sąsiedztwie nie stwierdzono występowania gatunków i siedlisk roślin chronionych.

Na obszarze tym nie występują rezerваты przyrody i pomniki przyrody, nie stwierdzono występowania stanowisk chronionych gatunków roślin i grzybów.

Fauna

Obszar objęty projektem zmiany mpzp, jest w całości ogrodzony, co powoduje, że nie występuje na nim większość gatunków ssaków charakterystycznych dla terenów rolnych.

Występowanie drzewostanu wysokiego, iglastego może powodować, że ptaki związane z tym siedliskiem wybiorą je jako miejsca lęgowe.

Na obszarze, w trakcie inwentaryzacji nie stwierdzono występowania miejsc lęgowych ptaków i rozrodu zwierząt, objętych ochroną, w myśl Ustawy „O ochronie przyrody”.

3.1.11 Dziedzictwo historyczne

Zgodnie z informacją Podkarpackiego Wojewódzkiego Konserwatora Zabytków na obszarze objętym projektem zmiany mpzp nie występują stanowiska archeologiczne i obiekty wpisane do rejestru zabytków czy gminnej ewidencji zabytków.

3.1.12 Struktura i powiązania przyrodnicze obszaru.

Teren objęty projektem zmiany mpzp położony jest w granicach Przemysko Dynowskiego Obszaru Chronionego Krajobrazu.

Struktura przyrodnicza przedmiotowego terenu charakteryzuje się niewielką różnorodnością. Teren zagospodarowany jest jako zieleń urządzona, pełniąca rolę izolacyjną i ozdobną dla Zajazdu Myśliwskiego Talar.

Zieleń tworzą żywopłoty, drzewa i krzewy oraz trawniki i rośliny ozdobne.

Wszystkie drzewa i krzewy należą do gatunków iglastych, są to głównie: świerki (*Picea*), żywotniki (*Thuja*) i sosny (*Pinus*).

Na obszarze objętym projektem zmiany mpzp nie stwierdzono występowania stanowisk chronionych gatunków roślin i grzybów oraz miejsc lęgowych ptaków i rozrodu zwierząt, objętych ochroną w myśl Ustawy „O ochronie przyrody”.

Na obszarze tym nie występują rezerwy przyrody i pomniki przyrody, teren leży poza Parkami Krajobrazowymi i Obszarem Natura 2000.

Ograniczenia w sposobie zagospodarowania wynikają z położenie w zasięgu Przemysko – Dynowskiego obszaru Chronionego Krajobrazu.

Powiązania przyrodnicze obszaru:

Powiązania przyrodnicze z otoczeniem zapewniają przydrożne rowy oraz zadrzewienia i zakrzewienia przy granicy działki.

Granice Parku Krajobrazowego Pogórza Przemyskiego oraz Obszaru Natura 2000 Pogórze Przemyskie PLB 180001 znajdują się odległości ok 70m na południe od granic terenu objętego projektem zmiany mpzp, za drogą wojewódzką nr 844.

W odległości ok 300 m na południe, od przedmiotowego terenu przebiega granica Obszarów Natura 2000 Ostoja Przemyska PLH180012 i Rzeka San PLH 180007.

Dolina Sanu, stanowi korytarz ekologiczny zapewniający ciągłość, w ramach powiązań ekologicznych o znaczeniu międzynarodowym.

Przebiegająca na południe od ogrodzenia Zajazdu Myśliwskiego Talar droga wojewódzka nr 884, stanowi pewną barierę, w powiązaniu z leżącymi na południe od drogi wielkopowierzchniowymi obszarami chronionymi.

Powiązania przyrodnicze obszaru objętego projektem mpzp przedstawia Załącznik graficzny „Powiązania przyrodnicze obszaru”.

3.2. Potencjalne zmiany stanu środowiska przy braku realizacji ustaleń projektu mpzp

Przy braku realizacji ustaleń zarówno w sferze zasad zagospodarowania jak i dyspozycji przestrzennej oraz ochronie środowiska nie należy się spodziewać niekorzystnych zmian.

Obszar objęty projektem zmiany położony jest na terenie Przemysko Dynowskiego Obszaru Chronionego Krajobrazu i w zasięgu Głównego Zbiornika Wód Podziemnych Nr 430 „Dolina Sanu”, ustalenia projektu zmiany mpzp określają zasady zagospodarowania terenu, zasady realizacji obiektów – zabudowy mieszkaniowej jednorodzinnej oraz zasady obsługi terenu w zakresie komunikacji i infrastruktury technicznej.

Zasady te zostały skonstruowane w sposób taki, by nie dopuścić do zmiany stanu środowiska na obszarze mpzp oraz zabezpieczyć przedmioty ochrony Przemysko Dynowskiego Obszaru Chronionego Krajobrazu oraz Głównego Zbiornika Wód Podziemnych Nr 430 „Dolina Sanu”.

W przypadku, gdy na analizowanym terenie nie będą dokonywane przedsięwzięcia inwestycyjne, środowisko będzie utrzymywało się w stanie zbliżonym do istniejącego.

4. STAN ŚRODOWISKA NA OBSZARACH OBJĘTYCH PRZEWIDYWANYM ZNACZĄCYM ODDZIAŁYWANIEM

Ocenę stanu środowiska określono na podstawie danych WIOŚ w Rzeszowie, na rok 2013.

Zanieczyszczenie powietrza - dla strefy podkarpackiej - przekroczenie dopuszczalnej normy średniorocznego stężenia pyłem zawieszonym PM10 i PM2,5 oraz stężenia benzo(a)pirenu

B(a)P w pyłe zawieszonym. Pozostałe substancje zanieczyszczające powietrze mieszczą się w dopuszczalnej normie.

Na badanym terenie nie było prowadzonego monitoringu zanieczyszczenia powietrza. Zanieczyszczenia powstające głównie w wyniku niskiej emisji należy ograniczyć poprzez centralizację ogrzewania lub zmianę czynnika grzewczego na ekologiczny - gaz lub olej opałowy.

Peryferyjne położenie przedmiotowego obszaru, niska intensywność zabudowy, oraz położenie w terenie otwartym, pozwala przypuszczać, że poziom zanieczyszczenia powietrza pyłem zawieszonym, na badanym obszarze, nie przekracza dopuszczalnej normy.

Położenie obszaru, w bezpośrednim sąsiedztwie rzeki San w tzw. „korytarzu przewietrzania” sprawia, że wiejące wiatry nie dopuszczają do stagnacji zanieczyszczeń powietrza.

Poziom hałas - Dominujący wpływ na klimat akustyczny, ma ruch pojazdów na drodze wojewódzkiej nr 884 relacji Przemyśl – Domaradz. Pomiaru hałasu komunikacyjnego nie był prowadzony. Klimat akustyczny przedmiotowego obszaru jest łagodzony przez zielenią izolacyjną prowadzoną wokół terenu Zajazdu Myśliwskiego Talar.

Zanieczyszczenie wód powierzchniowych - Obszar opracowania położony jest w zlewni 223 San od Osławy do Wiaru, w scalonej części wód GW 0810, w jednolitej części wód powierzchniowych JCWP San od Tyrawki do Olszanki kod PRLW20001522379. Wody te w pkt. pomiarowo kontrolnym San Krasice są silnie zmienione, spełniają wymagania dla obszarów chronionych, ze względu na;

- klasa elementów BIOL – **II**,
- klasa elementów HYMO – **II**,
- klasa elementów FCH – **II**,
- stan/potencjał ekologiczny – **dobry**.

Zanieczyszczenie wód podziemnych – Obszar opracowania w całości położony jest w JCWPd 158. Wody podziemne w ocenie pięcioklasowej odpowiadały III klasie czystości - wody dobrej jakości.

Wody podziemne na obszarze JCWPd 158 (ilościowa i jakościowa):

- Ilościowo – stan dobry,
- Jakościowo – stan dobry,
- ocena ryzyka nieosiągnięcia celów środowiskowych -- niezagrażona,
- cel środowiskowy - utrzymanie i nie pogarszanie dobrego stanu wód.

Tereny zalewowe – Teren opracowania położony jest poza obszarem szczególnego zagrożenia powodzią. (granica szczególnego zagrożenia powodzią przebiega wzdłuż południowej strony nasypu drogi wojewódzkiej nr 884).

Tereny osuwiskowe – na obszarze nie występują tereny narażone na osuwanie mas ziemnych.

Na terenie nie występują obiekty mogące znacząco oddziaływać na środowisko

Teren leży w zasięgu:

- Głównego Zbiornika Wód Podziemnych Nr 430 „Dolina Sanu”,
- Przemysko Dynowskiego Obszaru Chronionego Krajobrazu,

Środowisko przyrodnicze obszaru objętego projektem mpzp, charakteryzuje się dużą odpornością na degradację. Obszar, ze względu na stan środowiska przyrodniczego, dobrą dostępność komunikacyjną oraz graniczenie z funkcjonującym usługową jest przydatny do pełnienia funkcji mieszkaniowej jednorodzinnej.

5. ISTNIEJĄCE PROBLEMY OCHRONY ŚRODOWISKA ISTOTNE Z PUNKTU WIDZENIA PROJEKTU MPZP, W SZCZEGÓLNOŚCI DOTYCZĄCE OBSZARÓW PODLEGAJĄCYCH OCHRONIE NA PODSTAWIE USTAWY Z DNIA 16 KWIETNIA 2004 R. O OCHRONIE PRZYRODY

Cele ochrony przyrody, zgodnie z ustawą z dnia 16 kwietnia 2004 r. o ochronie przyrody (Dz.U. Nr 92 poz. 880 z późn. zm.), są realizowane przez uwzględnianie wymagań ochrony przyrody w projekcie miejscowego planu zagospodarowania przestrzennego oraz w działalności gospodarczej i inwestycyjnej na tym terenie.

Teren objęty projektem zmiany mpzp położony jest w granicach Przemysko Dynowskiego Obszaru Chronionego Krajobrazu, poza granicami innych obszarów ochrony przyrody, poza systemem Natura 2000 oraz poza terenami mającymi znaczenie dla Wspólnoty. Na terenie obszaru objętego projektem zmiany planu nie ustalono (poza Obszarem Chronionego Krajobrazu) żadnej z form ochrony przyrody, w rozumieniu ustawy o ochronie przyrody.

Na obszarze objętym projektem mpzp nie występują ograniczenia w sposobie zagospodarowania wynikające z ustawy o ochronie przyrody (poza wynikającymi z położenia w Obszarze Chronionego Krajobrazu).

Na podstawie inwentaryzacji i lustracji dokonanej dla potrzeb mpzp, stwierdzono, że:

Teren objęty mpzp nie stanowi cennego siedliska dla chronionych gatunków zwierząt cennych dla Polski, występują tu jedynie gatunki pospolite.

Teren mpzp nie charakteryzuje się występowaniem chronionych gatunków ptaków.

Flora terenu zmiany mpzp jest w wysokim stopniu zsynatropizowana, występujące na terenie zespoły i zbiorowiska roślinne są nasadzone jako roślinność ozdobna i ochronna, nie są objęte ochroną prawną, na mocy rozporządzenia Ministra Środowiska z dnia 14.08.2001 r. – w sprawie określenia rodzajów siedlisk przyrodniczych podlegających ochronie. Nie stwierdzono również stanowisk gatunków roślin naczyniowych objętych ochroną prawną.

Tereny sąsiednie prezentują porównywalne z obszarem mpzp wartości przyrodnicze.

Teren objęty projektem zmiany mpzp leży w granicach Przemysko Dynowskiego Obszaru Chronionego Krajobrazu. Obszar pełni rolę otuliny dla położonego w odległości ok. 100 m od południowej granicy opracowania, Parku Krajobrazowego Pogórza Przemyskiego. Obszar jest formą ochrony przyrody, o niewielkich rygorach ochronności, z przeznaczeniem głównie na rekreację, a działalność gospodarcza podlega tylko niewielkim ograniczeniom.

Projekt zmiany mpzp zakłada zabudowę mieszkaniową jednorodziną – budynki 2 - wu kondygnacyjne (druga kondygnacja w poddaszu) z dachem stromym, wielospadowym, w granicach istniejącej zabudowy usługowej, będzie to przedłużenie istniejącej formy zagospodarowania na terenach sąsiedzkich.

Rozwiązania funkcjonalno-przestrzenne zawarte w projekcie mpzp zapewniają prawidłowe funkcjonowanie środowiska i ochronę przyrody.

Realizacja planowanej inwestycji przekształci obecne środowisko przyrodnicze, wprowadzi nowy element w postaci zabudowy kubaturowej. Intensywności zabudowy nie

większy, niż 0,4 i nie mniejszy, niż 0,1, powierzchnia biologicznie czynna nie mniejsza niż 30% powierzchni działki budowlanej.

Realizacja ustaleń projektu planu nie spowoduje negatywnych oddziaływań na Przemysko Dynowskiemu Obszarowi Chronionemu Krajobrazu.

Realizacja planowanej inwestycji częściowo przekształci obecne środowisko przyrodnicze, nie wpłynie na ciągłość lokalnych korytarzy ekologicznych jakimi tworzą przydrożne rowy i drzewa.

6. CELE OCHRONY ŚRODOWISKA USTANOWIONE NA SZCZEBLU MIĘDZYNARODOWYM, WSPÓLNOTOWYM I KRAJOWYM, ISTOTNE Z PUNKTU WIDZENIA PROJEKTU MPZP ORAZ SPOSOBY, W JAKICH TE CELE I INNE PROBLEMY ŚRODOWISKA ZOSTAŁY UWZGLĘDNIONE PODCZAS OPRACOWYWANIA DOKUMENTU

Głównym celem ochrony na szczeblu międzynarodowym jest Europejska Sieć Ekologiczna NATURA 2000, której celem jest ochrona obszarów cennych pod względem różnorodności biologicznej oraz ostoi ptaków i zwierząt.

Teren objęty projektem zmiany mpzp położony jest poza siecią Obszarów Natura 2000, najbliższe Obszary to:

- OSO Pogórze Przemyskie PLB18001 (Rozporządzenie Ministra Środowiska z dnia 21 lipca 2004 r. Dz. U. Nr 229 poz. 2313).- położony ok 70 m na południe od granic opracowania,
- OZW Ostoja Przemyska PLH180012 (zatwierdzony jako o znaczeniu dla Wspólnoty OZW 03.2009r.) – położony ok 300 m na południe od granic opracowania,
- OZW Rzeka San PLH180007 (zatwierdzony jako o znaczeniu dla Wspólnoty OZW 03.2009r.) – położony ok 300 m na południe od granic opracowania.

Krajową sieć obszarów chronionych tworzą: parki narodowe, rezerwaty przyrody, parki krajobrazowe, obszary chronionego krajobrazu.

Obszar objęty projektem zmiany mpzp położony jest w granicach Przemysko - Dynowskiemu Obszarowi Chronionemu Krajobrazu, stanowiącego otulinę dla położonego w odległości ok. 70 m od południowej granicy opracowania - Parku Krajobrazowego Pogórza Przemyskiego.

Cele ochrony środowiska ustanowione w dokumentach międzynarodowych, krajowych i regionalnych znalazły swoje odzwierciedlenie w projekcie mpzp i zostały dostosowane do skali i specyfiki projektu.

Główny cel projektu mpzp jest zgodny z celami określonymi we wszystkich dokumentach nadrzędnych.

Cele środowiskowe w Planie gospodarowania wodami na obszarze dorzecza Wisły:

Cele środowiskowe dla jednolitych części wód powierzchniowych (JCWP) zostały oparte na wartościach granicznych poszczególnych wskaźników fizyko-chemicznych, biologicznych i hydromorfologicznych, określających stan ekologiczny wód oraz wskaźników chemicznych świadczących o stanie chemicznym wody, odpowiadających warunkom osiągnięcia przez wody dobrego stanu. Za cele środowiskowe przyjęto wartości graniczne odpowiadające dobremu stanowi wód. Przy ustalaniu celów środowiskowych brano pod uwagę aktualny stan JCW w związku z wymogiem niepogarszania ich stanu.

Dla silnie zmienionych części wód, jakimi jest **JCWP San od Tyrawki do Olszanki**, celem środowiskowym jest utrzymanie co najmniej dobrego potencjału ekologicznego i utrzymanie co najmniej dobrego stanu chemicznego. Wyznacznikami dla dobrego stanu i dobrego potencjału ekologicznego wód są określone wartości graniczne w zakresie podstawowych wskaźników biologicznych i fizykochemicznych.

Cele środowiskowe wyznaczone dla jednolitych części wód podziemnych (JCWPd) :

- zapobieganie dopływowi lub ograniczenia dopływu zanieczyszczeń do wód podziemnych;
- zapobieganie pogarszaniu się stanu wszystkich części wód podziemnych;
- zapewnienie równowagi pomiędzy poborem a zasilaniem wód podziemnych;
- wdrożenie działań niezbędnych dla odwrócenia znaczącego i utrzymującego się rosnącego trendu stężenia każdego zanieczyszczenia powstałego w skutek działalności człowieka.

Dla spełnienia wymogu niepogarszania stanu części wód, dla wód będących w co najmniej dobrym stanie chemicznym i ilościowym, stan odpowiadający **JCWPd 158**, celem środowiskowym jest utrzymanie dobrego stanu chemicznego i ilościowego.

Cele ochrony środowiska ustanowione w dokumentach międzynarodowych, krajowych i regionalnych znalazły swoje odzwierciedlenie w projekcie zmiany mpzp i zostały dostosowane do skali i specyfiki projektu.

Położenie obszaru mpzp oraz zakres planowanych na nim inwestycji powoduje, że cele ochrony środowiska ustanowione na szczeblu międzynarodowym i wspólnotowym nie zostaną naruszone ustaleniami mpzp.

Istotne z punktu widzenia projektu mpzp cele ochrony środowiska, ustanowione na szczeblu krajowym, polegają na wprowadzeniu zakazów, nakazów i ograniczeń w zagospodarowaniu terenu, dotyczących warunków ochrony środowiska, przyrody i krajobrazu na zasadach ogólnych, stosowanych dla terenów nie objętych żadną formą ochrony przyrody, o której mowa w przepisach o ochronie przyrody.

Podstawowym celem mpzp jest ustalenie zasad zagospodarowania dla planowanej zabudowy mieszkaniowej - budynku jednorodzinnej z zapewnieniem optymalnego układu komunikacyjnego, obsługującego teren objęty zmianą planu.

Podstawowy cel projektu mpzp jest zgodny z celami określonymi we wszystkich dokumentach nadrzędnych.

Cele ochrony środowiska i sposoby uwzględnienia tych celów zostały określone w opracowaniu ekofizjograficznym do zmiany mpzp. Spełnienie określonych wymogów sprawi, że projekt zmiany mpzp nie spowoduje naruszenia celów ochrony środowiska, ustanowionych na szczeblu międzynarodowym, wspólnotowym i krajowym, istotnych z punktu widzenia mpzp.

Przy zagospodarowaniu terenów na obszarze mpzp ustala się:

Uwzględnienia uwarunkowań wynikających z położenia w zasięgu:

- Głównego Zbiornika Wód Podziemnych Nr 430 „Dolina Sanu”,
- Przemysko Dynowskiego Obszaru Chronionego Krajobrazu.

Sposoby uwzględnienia celów ochrony środowiska podczas opracowania dokumentu

Lp.	Cele ochrony	Ustalenia przyjęte w MPZP
1.	Ochrona wód i efektywne wykorzystanie zasobów	Kanalizacja sanitarna – odprowadzenie ścieków bytowych do istniejącej w terenie MN sieci kanalizacji sanitarnej (kanał sanitarny k200),

Prognoza Oddziaływania na Środowisko do projektu zmiany mpzp „Ruszelczyce UKS”

Zakłada się brak wpływu ustaleń mpzp na najbliższy OZW - „Rzeka San”, dlatego też przedstawione poniżej sposoby oddziaływań ustaleń projektu planu na elementy środowiska odnoszą się jedynie do obszaru objętego projektem mpzp.

Elementy środowiska	Sposób oddziaływania	Ocena Skutków ¹	Wprowadzone sposoby ograniczenia negatywnego oddziaływania
Różnorodność biologiczna	Nie występuje różnorodność biologiczna, tereny zieleni tworzą zasadzone wzdłuż ogrodzenia drzewa izolujące oraz trawniki, drzewa, krzewy i zieleń ozdobna.	+ D/Ś S B	Zabezpieczenie ustaleniami planu minimalnych wartości powierzchni biologicznie czynnych.
Ludzie	Poprawa warunków życia.	-/+ D/Ś S B	Wprowadzenie ustaleniami plan nowej zabudowy mieszkaniowej jednorodzinnej.
Zwierzęta	Nie występują	-	-
Rośliny	Zmniejszenie powierzchni biologicznie czynnej	-/+ D/Ś S B	Pozostawienie w mpzp 30% powierzchni biologicznie czynnej.
Wody powierzchniowe i podziemne	Spływy i infiltracja zanieczyszczonych wód opadowych z powierzchni utwardzonych, parkingów, placów	- D S B/P	Wprowadzenie scentralizowanego systemu wodno – kanalizacyjnego,
Powietrze	Emisja spalin z ruchu pojazdów i spalania paliw w celach grzewczych	- D S B	Ogrzewanie obiektów oparte na źródłach ciepła minimalizujących emisję zanieczyszczeń do powietrza,
Powierzchnia ziemi	-	-	-
Krajobraz	Niewielka zmiana krajobrazu w wyniku powstania nowej zabudowy	+ D S B	Respektowanie ograniczeń wynikających z położenia w granicach Przemysko Dynowskiego Obszaru Chronionego Krajobrazu
Klimat	-	-	-
Zasoby naturalne	-	-	-
Zabytki	-	-	-
Dobra materialne	-	-	-

¹Rodzaje oddziaływań na środowisko:

„+” - pozytywne, „-” - negatywne D – długoterminowe, Ś – średnioterminowe, K – krótkoterminowe, Ch - chwilowe, S – stałe, B - bezpośrednie, P - pośrednie.

Oddziaływanie skumulowane na środowisko wynikające z realizacji ustaleń projektu planu pojawi się na etapie inwestycyjnym. Przejawiać się będzie zwiększonym poziomem hałasu, ilością zanieczyszczeń spalinami oraz zanieczyszczeniem gruntu produktami ropopochodnymi z ciężkiego sprzętu budowlanego. Ze względu na proponowany rodzaj i skalę inwestycji w projekcie planu (powstanie nowej zabudowy kubaturowej), uciążliwości te będą krótko- bądź średnioterminowe.

8. ROZWIĄZANIA MAJĄCE NA CELU ZAPOBIEGANIE, OGRANICZENIE LUB KOMPENSACJĘ PRZYRODNICZĄ NEGATYWNYCH ODDZIAŁYWAŃ NA ŚRODOWISKO, MOGĄCYCH BYĆ REZULTATEM REALIZACJI PROJEKTU MPZP, W SZCZEGÓLNOŚCI NA CELE I PRZEDMIOT OCHRONY OBSZARU NATURA 2000 ORAZ INTEGRALNOŚĆ TEGO OBSZARU

Rozwiązania funkcjonalno-przestrzenne zawarte w projekcie mpzp z założenia mają zapewnić jak najwyższe standardy zagospodarowania oraz prawidłowe funkcjonowanie środowiska, ochronę krajobrazu i istniejących form przyrody.

Oddziaływanie na środowisko występujące na obszarze objętym projektem mpzp, z uwagi na położenie obszaru i jego odległość od Obszarów Natura 2000, nie wpłynie znacząco na cele i przedmioty ochrony obszaru Natura 2000 oraz na integralność tego obszaru.

Projekt mpzp zawiera szereg ustaleń ograniczających negatywne oddziaływanie na środowisko i mających na celu maksymalną ochronę środowiska przyrodniczego.

Ustalenia przyjęte w projekcie mpzp uwzględniają wszelkie aspekty ochrony środowiska, zapewniają jego ochronę oraz integralność tego obszaru.

Z przeprowadzonych analiz nie wynika potrzeba proponowania innych, niż przewidziano to w planie, rozwiązań ograniczających negatywne oddziaływania na środowisko.

Plan prawidłowo określa ramy przestrzenne dla inwestycji na tym terenie.

9. ROZWIĄZANIA ALTERNATYWNE DO ROZWIĄZAŃ ZAWARTYCH W PROJEKCIE MPZP WRAZ Z UZASADNIENIEM ICH WYBORU ORAZ METOD DOKONANIA OCENY PROWADZĄCEJ DO TEGO WYBORU, W TYM WSKAZANIE NAPOTKANYCH TRUDNOŚCI WYNIKAJĄCYCH Z NIEDOSTATKÓW TECHNIKI LUB LUK W WIEDZY

„Prognoza oddziaływania na środowisko do projektu mpzp „Ruszelczyce UKS” była sporządzona równocześnie z projektem mpzp. Autor opracowania współpracował z autorem projektu w czasie kiedy ustalenia planu przybierały konkretne rozwiązania projektowe.

Przyjęcie tej metody pozwoliło na przyjęcie w „Prognozie” rozwiązań przestrzennych, które w dużym stopniu pozwoliły na uniknięcie potencjalnych znaczących oddziaływań na środowisko i konfliktów przestrzennych. Doprowadziło to do wyboru najbardziej optymalnych kierunków działań.

Wedle zapisów ustawowych rolą prognozy nie jest ocena przyjętych w planie rozwiązań planistycznych, a weryfikacja czy przyjęte rozwiązania we właściwy sposób zabezpieczą interes środowiska przyrodniczego, w tym zdrowia i życia ludzi.

Projekt mpzp został opracowany z uwzględnieniem aktualnie obowiązujących wymogów prawnych w zakresie środowiska (dyrektyw unijnych i ich transpozycji do prawa polskiego), uwarunkowań wynikających z aktualnego stanu środowiska oraz z uwzględnieniem zagrożeń naturalnych i antropogenicznych zidentyfikowanych w Opracowaniu ekofizjograficznym.

Rozwiązaniem alternatywnym do wariantu przedstawionego w mpzp jest nie podejmowanie przedsięwzięcia i pozostawienie obszaru mpzp w dotychczasowym użytkowaniu.

Skutki takiego wyboru przedstawiono w rozdziale 3.2. Potencjalne zmiany stanu środowiska przy braku realizacji ustaleń projektu mpzp

10. PRZEWIDYWANE METODY ANALIZY SKUTKÓW REALIZACJI POSTANOWIEŃ PROJEKTU MPZP ORAZ CZĘSTOTLIWOŚCI JEJ PRZEPROWADZANIA

System monitorowania zachodzących zmian w obszarze projektowanego mpzp wynika z art. 32 i 33 ustawy o zagospodarowaniu i planowaniu przestrzennym, nakładającej obowiązek dokonywania okresowej oceny i weryfikacji planu.

Obowiązkiem Wójta jest sporządzenie, co najmniej raz w czasie kadencji Rady Gminy, przeglądu zmian w zagospodarowaniu przestrzennym.

Koncepcja monitoringu przewiduje śledzenie oraz ocenę ilościową i jakościową zmian w sferze przestrzennej i społeczno gospodarczej. Jako mierniki oceny sukcesu przyjęto poprawę jakości przestrzeni i jakości życia mieszkańców.

W przypadku opracowań planistycznych istnieje określona ustawowo procedura pozwalająca przeanalizować i ocenić skutki ich realizacji, z uwagi na powyższe nie proponuje się dla projektu mpzp specjalnego systemu monitoringu wpływu na środowisko.

11. INFORMACJE O MOŻLIWYM TRANSGRANICZNYM ODDZIAŁYWANIU NA ŚRODOWISKO

W wyniku przeprowadzonej analizy ustaleń projektu mpzp, nie stwierdzono przedsięwzięć, które mogłyby prowadzić do transgranicznego oddziaływania na środowisko.

12. STRESZCZENIE

Opracowana prognoza oddziaływania na środowisko dotyczy ustaleń zmiany miejscowego planu zagospodarowania przestrzennego „Ruszelczyce UKS”.

Przy sporządzaniu niniejszego opracowania oparto się na szeregu dokumentów wykonanych na potrzeby opracowania oraz na podstawie obowiązujących przepisów prawa.

Projekt zmiany mpzp „Ruszelczyce UKS” zakłada wprowadzenie zabudowy mieszkaniowej jednorodzinnej, w północno zachodniej, przygranicznej części obszaru zajmowanego przez Zajazd Myśliwski Talar.

Zmiana mpzp obejmie obszar o powierzchni ok. 0,25 ha stanowiący obecnie tereny zieleni urządzonej.

Projekt dopuszcza lokalizowanie wolnostojących budynków mieszkalnych i garażowych oraz gospodarczych a także obiektów małej architektury ogrodowej i sieci i urządzeń infrastruktury technicznej.

Projekt dopuszcza podział terenu na działki budowlane o powierzchni nie mniejszej, niż 0,10 ha. Szerokość frontu działki, czyli części działki przylegającej do drogi, z której odbywa się wjazd na działkę nie może być mniejsza, niż 20 m. Każda działka musi mieć zapewniony bezpośredni dostęp do drogi publicznej przebiegającej wzdłuż zachodniej i północnej granicy obszaru planu (poza obszarem planu).

Zakłada zabudowę mieszkaniową jednorodziną, 2 - wu kondygnacyjną (druga kondygnacja w poddaszu) z dachem stromym, wielospadowym.

Intensywności zabudowy nie większy, niż 0,4 i nie mniejszy, niż 0,1, powierzchnia biologicznie czynna nie mniejsza niż 30% powierzchni działki budowlanej.

Obsługa infrastruktury pełna;

- kanalizacja sanitarna – odprowadzenie ścieków bytowych do istniejącej w terenie MN sieci kanalizacji sanitarnej (kanał sanitarny k200),

- odprowadzenie wód opadowych i roztopowych do gruntu przez infiltrację,
- zaopatrzenie w wodę alternatywnie – obsługa ze z sieci lokalnej, poprzez rozbudowę istniejącej poza terenem MN wiejskiej lokalnej sieci wodociągowej (wodociąg w32), lub z własnego ujęcia (studni kopanej) zlokalizowanego w granicach działki budowlanej,
- zaopatrzenie w ciepło: z indywidualnych źródeł ciepła nie pogarszających stanu środowiska,
- zaopatrzenie w energię elektryczną z istniejącej sieci elektroenergetycznej.

Dla rozpoznania środowiska przyrodniczego przeanalizowane zostały kolejno jego składniki: położenie geograficzne i rzeźba terenu, warunki geologiczno – gruntowe, stosunki wodne, obszary chronione, warunki glebowe, szata roślinna i świat zwierzęcy oraz klimat lokalny. Analiza w/w składników wykazała brak przeciwwskazań do lokalizacji inwestycji, planowanych do realizacji w projekcie miejscowego planu zagospodarowania przestrzennego.

Podczas prognozowania oddziaływania na środowisko przyrodnicze ustaleń zmiany miejscowego planu przeanalizowano położenie i użytkowanie terenu, którego dotyczy opracowywany plan miejscowy, projektowane przeznaczenie terenu, i ustalenia projektu miejscowego planu zagospodarowania przestrzennego.

Z analizy wynika, że realizacja ustaleń zmiany planu nie doprowadzi do zmian hydrogeologicznych na terenie planu i na terenach sąsiednich, nie spowoduje niekorzystnych zmian w szacie roślinnej i pokrywie glebowej.

Nie występują potencjalne zagrożenia wynikające z funkcjonowania ustaleń planu, nie ma niebezpieczeństwa wywierania niekorzystnego oddziaływania na środowisko przyrodnicze, w tym zdrowie ludzi, zwierząt, wodę, powietrze, powierzchnię ziemi, krajobraz, klimat i zabytki.

Na obszarze objętym projektem zmiany mpzp nie przewiduje się wystąpienia znaczącego oddziaływania, w tym oddziaływania bezpośredniego, pośredniego, wtórnego, skumulowanego, krótkoterminowego, średnioterminowego i długoterminowego, stałego i chwilowego oraz pozytywnego i negatywnego na cele i przedmioty ochrony Obszaru Natura 2000 oraz na integralność tego obszaru, a także na środowisko.

W Prognozie przyjęto rozwiązania mające na celu zapobieganie, ograniczenie lub kompensację przyrodniczą negatywnych oddziaływań na środowisko, mogących być rezultatem realizacji projektu zmiany mpzp, w szczególności na cele i przedmiot ochrony obszaru Natura 2000 oraz integralność tego obszaru. Oddziaływanie na środowisko występujące na obszarze objętym projektem mpzp, z uwagi na położenie obszaru i jego odległość od obszarów Natura 2000, nie wpłynie znacząco na cele i przedmioty ochrony obszaru Natura 2000 oraz na integralność tego obszaru.

Stwierdzono, że rozwiązania funkcjonalno-przestrzenne zawarte w projekcie zmiany mpzp z założenia mają zapewnić jak najwyższe standardy zagospodarowania miejskiego oraz prawidłowe funkcjonowanie środowiska i ochronę istniejących form przyrody, zabytków i krajobrazu. Wybór rozwiązania poprzedzony był weryfikacją - pozostawienia obszaru w dotychczasowym użytkowaniu oraz przeprowadzeniem rozpoznania lokalnych warunków przyrodniczych.

Wybrany wariant przy projektowaniu i realizacji zastosuje rozwiązania minimalizujące presję na środowisko z zachowaniem wszystkich wymogów dotyczących ochrony środowiska.

Prognoza była sporządzona równocześnie z projektem zmiany mpzp. Zastosowanie tej metody pozwoliło na przyjęcie w „Prognozie” rozwiązań przestrzennych, które w dużym stopniu pozwoliły na uniknięcie potencjalnych znaczących oddziaływań na środowisko i konfliktów przestrzennych. Doprowadziło to do wyboru najbardziej optymalnych kierunków działań.

Projekt zmiany mpzp został opracowany z uwzględnieniem aktualnie obowiązujących wymogów prawnych w zakresie środowiska, uwarunkowań wynikających z aktualnego stanu środowiska oraz z uwzględnieniem zagrożeń naturalnych i antropogenicznych zidentyfikowanych w „Opracowaniu ekofizjograficznym podstawowym dla potrzeb zmiany mpzp „Ruszelczyce UKS” opracowanym przez Pracownię Projektowo Urbanistyczno - Architektoniczną inż. Bogusław Uchwat.

W Prognozie przedstawiono propozycje dotyczące przewidywanych metod analizy skutków realizacji postanowień projektowanego mpzp oraz częstotliwości jej przeprowadzania.

W wyniku przeprowadzonej analizy ustaleń projektu zmiany mpzp, nie stwierdzono przedsięwzięć, które mogłyby doprowadzić do transgranicznego oddziaływania na środowisko.

Podsumowując, jeśli przy realizacji ustaleń zmiany miejscowego planu zagospodarowania przestrzennego respektowane będą ustalenia w nim zawarte, środowisko przyrodnicze i wszystkie jego składniki nie doznają uszczerbku.

Inwentaryzacja fotograficzna



Droga lokalna - wzdłuż północnej granicy projektowanego mpzp



Droga gminna - wzdłuż zachodniej granicy projektowanego mpzp



Skrzyżowanie drogi gminnej z drogą wojewódzką Nr 884 Przemyśl – Domaradz (sąsiedztwo projektowanego mpzp)



Droga wojewódzka Nr 884 Przemyśl – Domaradz – na południe od granicy mpzp (sąsiedztwo projektowanego mpzp)

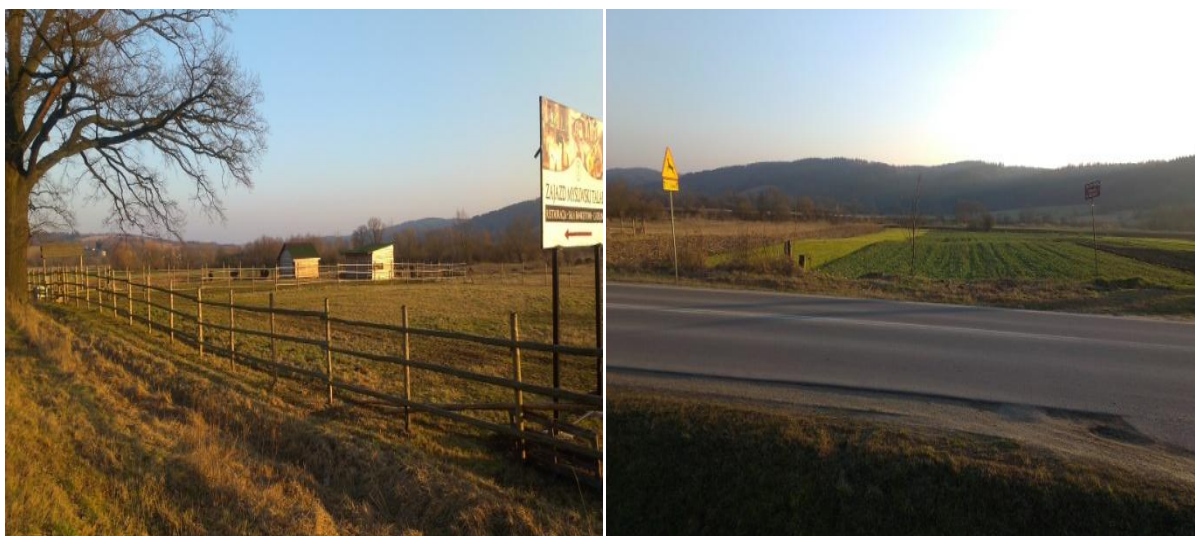
Droga wojewódzka Nr 884 Przemyśl – Domaradz – na południe od granicy mpzp
(sąsiedztwo projektowanego mpzp)



Zajazd Myśliwski Talar – bezpośrednie sąsiedztwo projektowanego mpzp



Dolina Sanu – na południe od drogi wojewódzkiej Nr 884 Przemyśl – Domaradz



Teren objęty projektem mpzp

