



**GMINA KRZYWCZA**

**RAPORT**  
**o stanie Gminy Krzywczka**  
**w 2019 roku**

**31 lipca 2020 r.**

## Spis treści

1) Wstęp	- 3
2) Charakterystyka gminy, infrastruktura drogowa	- 5
3) Wójt, urząd gminy	- 8
4) Samorządowe jednostki administracyjne	- 10
5) Demografia	- 12
6) Bezrobocie, przeciwdziałania bezrobociu	- 15
7) Realizacja uchwał Rady Gminy	- 25
8) Realizacja budżetu	- 38
9) Ważniejsze zadania gospodarcze	- 41
10) Pozyskiwanie środków zewnętrznych	- 46
11) Fundusz sołecki, wybrane zadania, środki finansowe	- 47
12) Informacje o stanie mienia komunalnego	- 49
13) Ochrona środowiska, gospodarka odpadami i kanalizacja	- 54
14) Oświata i wychowanie	- 58
15) Promocja, kultura, sport i rekreacja. Zabytki	- 64
16) Przeciwdziałanie uzależnieniom, bezpieczeństwo publiczne, ochrona przeciwpożarowa i przeciwpowodziowa	- 69
17) Pomoc społeczna i przedsięwzięcia prorodzinne	- 72
18) Strategie, programy i plany obowiązujące i przygotowywane w Gminie Krzywca	- 76
19) Współpraca z związkami międzygminnymi i stowarzyszeniami lokalnymi	- 79
20) Współpraca z samorządem powiatowym i wojewódzkim. Wsparcie finansowe dla jednostek powiatowych i wojewódzkich	- 81



## *Szanowni Państwo*

Przed Wami kolejny „Raport o stanie Gminy Krzywca”, który wynika z zapisów art. 28aa Ustawy z dnia 8 marca 1990 r. o samorządzie gminnym.

Raport przedstawia aktualną, sytuację Gminy Krzywca w poszczególnych dziedzinach jej funkcjonowania. Ten swoisty zbiór danych, po przeanalizowaniu daje przybliżony obraz całorocznej pracy mojej, podległych mi pracowników, radnych i sołtysów. Raport nie jest w stanie oddać wszystkich szczegółów w każdej dziedzinie działania gminy, jednak jako całość weryfikuje słuszność obranej drogi zarówno w sferze finansowej jak gospodarczej.

Kierunek dyskusji nad raportem powinien potwierdzić lub zaprzeczyć słuszności obranej drogi. Niestety, nie było w zeszłym roku zainteresowania mieszkańców raportem i debatą. Mam jednak nadzieję, że moje działania są przez większość Wyborców akceptowane.

O stanie gminy świadczy z jednej strony zasobność gminnej kasy, z drugiej poziom zaspokajania potrzeb mieszkańców oraz stan gminnej infrastruktury. Staramy się by stopień wykorzystywania środków finansowych był tak wyważony, aby mimo ciągłej konieczności spłacania zobowiązań sprzed kilku czy kilkunastu lat (ponad 1 mln zł spłacone w 2019 r.), dokonywał się stały postęp w każdej dziedzinie życia naszej gminy, bez konieczności sięgania do kredytów. Nie jest to łatwe, ponieważ gmina należy do najbiedniejszych w Polsce. Ministerstwo Finansów opublikowało wskaźniki dochodów podatkowych przeliczonych na 1 mieszkańca dla poszczególnych gmin za 2019 r., świadczące o zamożności gminy. Gmina Krzywca znalazła się na 2456 miejscu w Polsce na 2477 gmin wiejskich. W województwie jest na 107 miejscu na 109 gmin.

Rok 2019 był kolejnym, w którym wygospodarowaliśmy nadwyżkę budżetową, tym razem w kwocie ponad 1,2 mln zł, która będzie przeznaczona na kolejne inwestycje w 2020 roku. Pozyskane zostały środki zewnętrzne w kwocie ponad 4,8 mln zł. na zadania z zakresu infrastruktury drogowej, transportu publicznego, oświaty, ochrony środowiska i kultury.

Realizowano nowe oraz kontynuowano rozpoczęte wcześniej zadania gospodarcze i inwestycyjne. Na budynkach użyteczności publicznej zamontowane zostały panele fotowoltaiczne, obniżające wydatki za energię elektryczną. Remontowane, przebudowywane i rozbudowywane były szkoły i przedszkola, między innymi dla projektów „Szkoła marzeń” i „Bajkowy oddział przedszkolny”. Stopniowo realizowane są zadania z zakresu oświetlenia w Skopowie i Kupnej. Kontynuowana jest budowa chodnika w Woli Krzywieckiej. Rozpoczęte zostały procedury dla zadania budowy świetlicy w Chyrzynie.

Na przyzwoitym poziomie utrzymywane były straże pożarne, dodatkowo z remontem w Reczpolu oraz rozbudową w Krzywcu. Zorganizowano oraz dofinansowano transport publiczny. Powiększono park maszynowy do obsługi dróg gminnych. Wreszcie, zakończono czynności projektowe, wyłoniono wykonawcę i podpisano umowę na „Budowę drogi gminnej Bachów – Chyrzyna”, największej inwestycji w historii naszej gminy, o wartości kosztorysowej ponad 11,2 mln. zł. Na co dzień wykonujemy też dziesiątki różnych prac gospodarskich, które rzutują na poziom i estetykę życia mieszkańców.

Przed nami kolejne wyzwania. Największymi są: budowa drogi gminnej Bachów – Chyrzyna, rozbudowa sieci kanalizacyjnej w Babicach (przyznane dofinansowanie), przydomowe oczyszczalnie ścieków w Reczpolu (przyznane dofinansowanie) oraz sfinalizowanie projektu z Odnawialnych Źródeł Energii w gospodarstwach domowych.

Zdaję sobie jednak sprawę, że najlepszym wskaźnikiem stanu gminy jest zadowolenie mieszkańców. Podczas rozmów i spotkań z Państwem, w przeważającej większości widzę aprobatę moich działań. Skłania mnie do jeszcze bardziej wyężonej pracy na rzecz Gminy i jej Mieszkańców.

Z poważaniem

Wójt Gminy Krzywca  
Wacław Pawłowski

## Charakterystyka gminy, infrastruktura drogowa

### Charakterystyka gminy

Gmina Krzywca jest podstawową jednostką lokalnego samorządu terytorialnego, powołaną do organizacji życia publicznego na swoim terenie. Mieszkańcy Gminy, z mocy prawa stanowią wspólnotę samorządową realizującą swoje zbiorowe cele lokalne poprzez udział w wyborach powszechnych i referendum lub za pośrednictwem organów gminy.

O ustroju gminy stanowi statut. Gmina Krzywca posiada „Statut Gminy Krzywca” uchwalony Uchwałą Nr LIII/259/2018 z dnia 5 października 2018 roku. Organami gminy są Rada Gminy i Wójt Gminy. Siedzibą organów Gminy jest miejscowość Krzywca.

Gmina położona jest na zachód od Przemyśla i sąsiaduje z gminami: Krasiczyn, Bircza, Dubiecko, Pruchnik, Przemyśl, Rokietnica, Roźwienica i Żurawica.

W skład Gminy wchodzi 10 sołectw, którym Uchwałą Nr 34/III/2002 Rady Gminy Krzywca z dnia 28 grudnia 2002 r. nadano statuty. Sołectwami gminy Krzywca są: Babice, Bachów, Chyrzyna, Krzywca, Kupna, Reczpol, Ruszelczyce, Skopów, Średnia i Wola Krzywiecka.

Usytuowanie sołectw w granicach Gminy określa mapka:



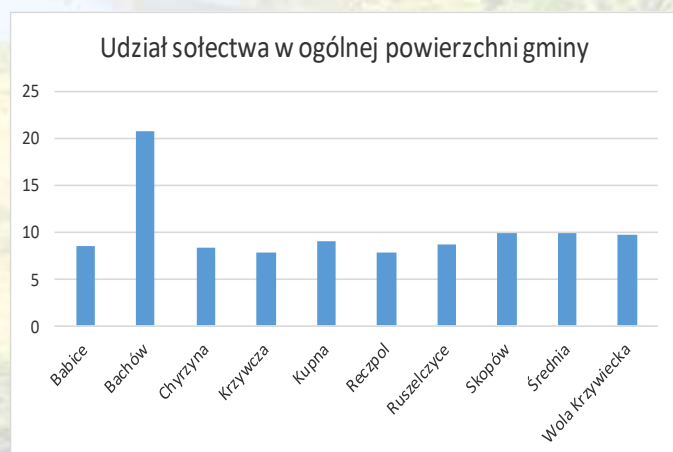
Gmina Krzywca jest jedną z 160 gmin województwa podkarpackiego i jedną z dziesięciu gmin powiatu przemyskiego. Zlokalizowana jest w południowo – wschodniej części województwa podkarpackiego i w zachodniej części powiatu przemyskiego. Położona jest na obszarze Pogórza Karpackiego, nad rzeką San. Lewobrzeżne miejscowości gminy, a więc Babice, Ruszelczyce, Średnia, Reczpol, Skopów oraz część Bachowa (Krażki) i część wschodnia Krzywcy i Woli Krzywieckiej znajdują się na terenie Pogórza Dynowskiego. Natomiast Bachów, Chyrzyna, Kupna oraz wschodnia część Krzywcy i Woli Krzywieckiej położone są już na obszarze zaliczanym do Pogórza Przemyskiego. W rejonie Pogórza Przemyskiego występują złoża ropy naftowej i gazu ziemnego częściowo eksploatowane. Występują także wody mineralne, niestety dotychczas nie eksploatowane. W dolinie Sanu na terasie zalewowej występują złoża żwiru i piasku, z których największe to złoża w Bachowie i Ruszelczycach. Gmina Krzywca charakteryzuje się dużą atrakcyjnością krajobrazowo-przyrodniczą, posiada liczne walory turystyczno-historyczne i rekreacyjne. Gmina jest dobrym miejscem na organizację wypoczynku świątecznego, wakacyjnego, obozów, zajazdów i spływów. Nie ma jednak zorganizowanej ku temu bazy technicznej. W gminie są dobre warunki do rozwoju gospodarstw agroturystycznych. Głównymi walorami gminy są: czyste powietrze i ekologiczne produkty rolne, wyjątkowo wygodne warunki do wędkowania, kajakarstwa, turystyki rowerowej i pieszej, biwakowania i innych form relaksu. Okoliczne lasy obfitują w jagody i grzyby, a na słonecznych stokach można zbierać lecznicze zioła.

### Powierzchnia Gminy i zagospodarowanie terenu.

Powierzchnia Gminy Krzywca wynosi 95,98 km<sup>2</sup>, co stanowi 0,53% powierzchni województwa i 7,82% powierzchni powiatu.

Powierzchnia ewidencyjna poszczególnych sołectw przedstawia się następująco:

Lp.	Nazwa sołectwa	Powierzchnia w ha
1.	Babice	901,62
2.	Bachów	1977,25
3.	Chyrzyna	788,37
4.	Krzywca	741,22
5.	Kupna	850,33
6.	Reczpol	733,54
7.	Ruszelczyce	816,01
8.	Skopów	930,52
9.	Średnia	933,17
10.	Wola Krzywiecka	925,97



Źródło: ewidencja gruntów Starostwa Powiatowego w Przemyślu

Obszar gminy o powierzchni 5961 ha położony jest w granicach Parku Krajobrazowego Pogórza Przemyskiego, a kolejne 3486 ha stanowi jego otulinę. Park Krajobrazowy Pogórza Przemyskiego jest trzecim, co do wielkości parkiem krajobrazowym w Polsce. W jego obszar obejmujący powierzchnię 61862 ha wchodzi gminy: Bircza, Dubiecko, Dynów, Fredropol, Krasiczyn, Krzywca, Przemyśl i miasto Dynów. Otulinę o powierzchni 48921 ha stanowi Przemysko-Dynowski Obszar Chronionego Krajobrazu. W parku utworzono kilka rezerwatów przyrody w tym między innymi położony na terenie gminy rezerwat „Brzozy Czarnej” w Reczpolu. Obszar o powierzchni 5868 ha terenu Gminy Krzywca objęty jest „Obszarem Specjalnej Ochrony Ptaków NATURA 2000”. NATURA 2000 to skrótowa nazwa sieci ekologicznej tworzonej we wszystkich państwach Unii Europejskiej, aby powstrzymać wymieranie zagrożonych i rzadkich gatunków roślin i zwierząt oraz chronić różnorodność biologiczną.

### Infrastruktura drogowa

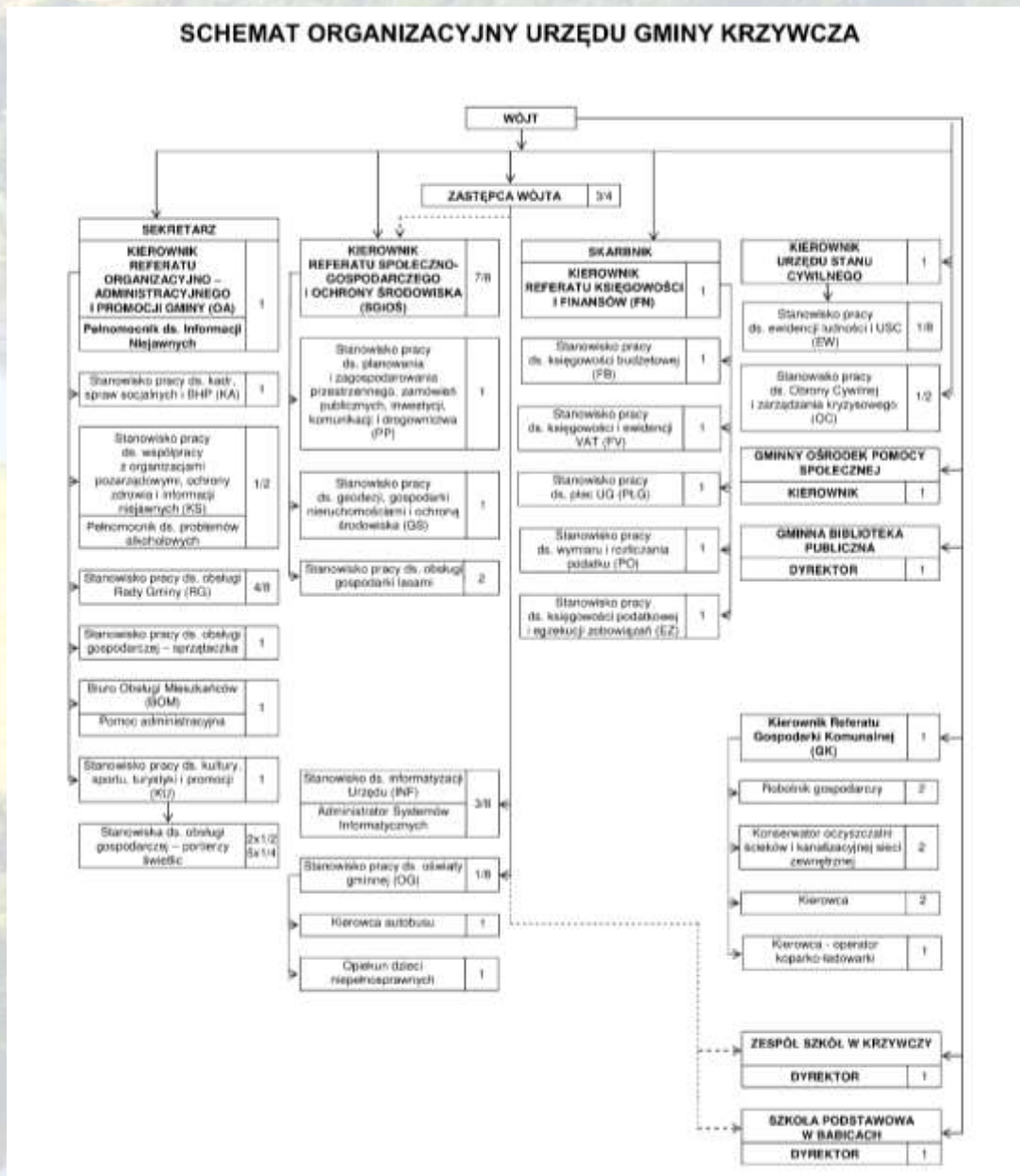
Rodzaj nawierzchni, długość i powierzchnię dróg gminnych przedstawia tabela:

Długość ogółem		61,538 km
Powierzchnia ogółem	165 259,20 m <sup>2</sup>	
w tym nawierzchnie:		
gruntowa wzmocniona żwirem	36 151,10 m <sup>2</sup>	12 802,00 km
twarda ulepszona bitumiczna	79 472,50 m <sup>2</sup>	25 469,00 km
gruntowa naturalna	39 748,10 m <sup>2</sup>	19 319,00 km
twarda nieulepszona tłuczniowa	6 001,20 m <sup>2</sup>	2 447,00 km
twarda ulepszona betonowa	467,40 m <sup>2</sup>	0,123 km
twarda ulepszona kostka (płyty JUMBO)	3 418,90m <sup>2</sup>	1 378,00km

## Wójt, urząd gminy

### Skład personalny kierownictwa Urzędu Gminy Krzywca

<b>Wacław Pawłowski</b>	-	<b>Wójt</b>
<b>Wojciech Sobol</b>	-	Zastępca Wójta
<b>Kazimierz Trojan</b>	-	Sekretarz, Kierownik Referatu Organizacyjno – Administracyjnego i Promocji Gminy
<b>Beata Wielgosz</b>	-	Skarbnik, Kierownik Referatu Księgowości i Finansów
<b>Ewa Pękalska</b>	-	Kierownik Referatu Społeczno – Gospodarczego i Ochrony Środowiska
<b>Jolanta Besa – Skubisz</b>	-	Kierownik Urzędu Stanu Cywilnego
<b>Robert Kaszycki</b>	-	Kierownik Referatu Gospodarki Komunalnej





W listopadzie 2019 roku na emeryturę przeszedł Pan Kazimierz Trojan, Sekretarz Urzędu Gminy. Do czasu wyłonienia w drodze konkursu nowego sekretarza, część zakresu jego obowiązków została przydzielona zastępcy wójta.

### Stan zatrudnienia w 2019 roku

#### Urząd Gminy Krzywca

Ogółem:	42 osób	36,0 etatu
w tym:		
– na stanowiskach urzędniczych:	21 osób	20,25 etatów
– na stanowiskach pomocniczych i obsługi	21 osób	15,75 etatów
sprzątaczką, 3 kierowców, 2 pracowników obsługi oczyszczalni ścieków, 2 pracowników obsługi cmentarzy komunalnych, 2 gajowych (w sumie 1,5 etatu), opiekun dzieci niepełnosprawnych, 5 portierów świetlic (w sumie 1,75 etatu), 4 robotników gospodarczych (3 etaty), w tym 2 osoby zatrudnione po stażu na 3 miesiące 1 pomoc administracyjna (0,5 etatu)		

<b>Gminna Biblioteka Publiczna</b>	5 osób	2,125 etatu
------------------------------------	--------	-------------

<b>Zatrudnieni z Urzędu Pracy</b> prace interwencyjne i roboty publiczne na 31.12.2019 r.	17 osób	17 etatów
--	---------	-----------

### Samorządowe jednostki administracyjne

Lp.	Nazwa jednostki organizacyjnej	Forma organizacyjna	Oznaczenie organizatora i aktu utworzenia jednostki organizacyjnej	Statut i jego zmiany	Regulamin organizacyjny i jego zmiany	Kierownik (dyrektor)
1.	Urząd Gminy Krzywca	Jedn. org. gminy - Sprawy publiczne o znaczeniu lokalnym, niezastrzeżone ustawami na rzecz innych podmiotów, w szczególności zaspakajanie zbiorowych potrzeb wspólnoty jako zadania własnego oraz zadania zlecone przez Rząd	Ustawa z dnia 08.03.1990 r. o samorządzie gminnym	-	Zarządzenie Nr 14/2017 Wójta Gminy Krzywca z dnia 01.03.2017 r. zm. Zarządzenie Nr 42/2017 Wójta Gminy Krzywca z dnia 01.06.2017 r. zm. Zarządzenie Nr 52/2017 Wójta Gminy Krzywca z dnia 01.07.2017 r. zm. Zarządzenie Nr 65/2017 Wójta Gminy Krzywca z dnia 27.07.2017 r. zm. Zarządzenie Nr 104/2017 Wójta Gminy Krzywca z dnia 14.11.2017 r.	Wacław Pawłowski
2.	Gminny Ośrodek Pomocy Społecznej w Krzywcy – GOPS w Krzywcy	Jedn. org. gminy - Pomoc społeczna	Uchwała Nr X/62/90 Gminnej Rady Narodowej w Krzywcy z dnia 09.03.1990 r.	Uchwała Nr IX/43/2015 Rady Gminy Krzywca z dnia 26.06.2015 r. zm.: Uchwała Nr XVIII/96/2016 Rady Gminy Krzywca z dnia 19.04.2016 r. zm.: XXXVI/172/2017 Rady Gminy Krzywca z dnia 31 maja 2017 r.	Zarządzenie Nr 8/2017 Kierownika GOPS z dnia 15.12.2017 r.	Anna Żak
3	Gminna Biblioteka Publiczna w Krzywcy – GBP w Krzywcy	Jedn. org. gminy - Upowszechnianie czytelnictwa	Uchwała Nr 61/X/2011 Rady Gminy Krzywca z dnia 28.07.2011 r.	Uchwała Nr 61/X/2011 Rady Gminy Krzywca z dnia 28.07.2011 r.	Zarządzenie Nr 2/2018 Dyrektora GBP z dnia 01.08.2018 r.	Marzena Seńczyszyn

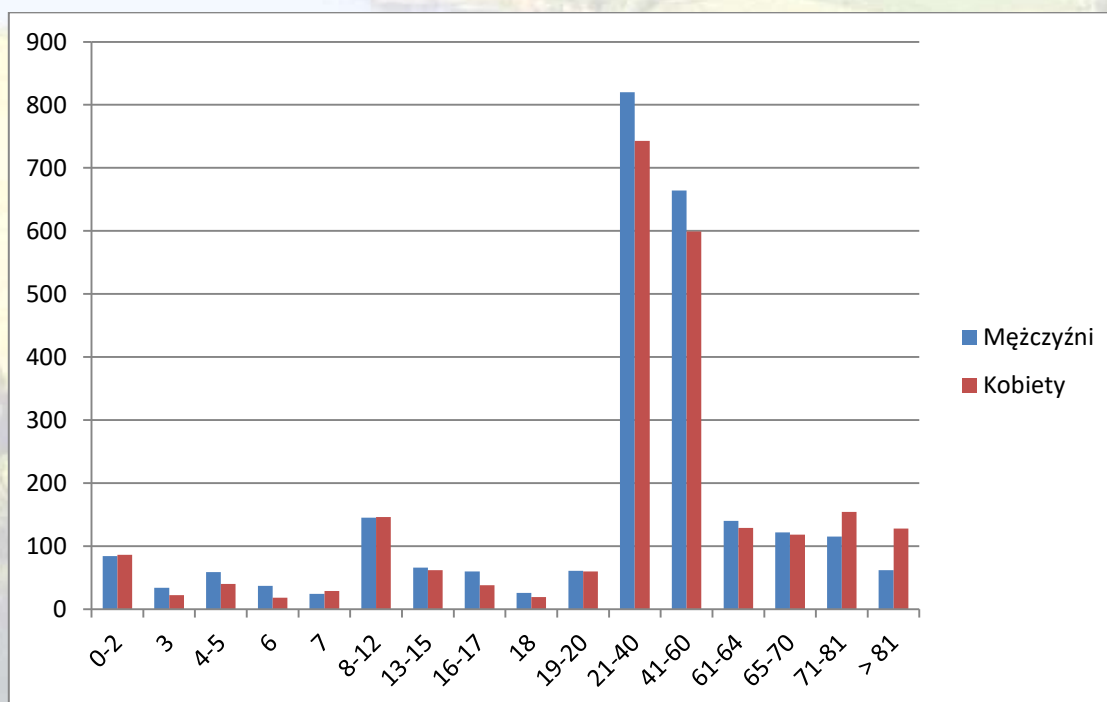
Lp.	Nazwa jednostki organizacyjnej	Forma organizacyjna	Oznaczenie organizatora i aktu utworzenia jednostki organizacyjnej	Statut i jego zmiany	Regulamin organizacyjny i jego zmiany	Kierownik (dyrektor)
4	Zespół Szkół w Krzywcy	Jedn. org. gminy - Wychowanie i edukacja	Uchwała Nr 262/XLIV/2014 Rady Gminy Krzywca z dnia 16.04.2014 r.	Uchwała Nr 262/XLIV/2014 Rady Gminy Krzywca z dnia 16.04.2014 r.		Elżbieta Urban
5	Szkoła Podstawowa im. J. Słowackiego w Babicach	Jedn. org. gminy - Wychowanie i edukacja	Uchwała Nr 38/IV/1999 Rady Gminy Krzywca z dnia 25.02.1999 r.	Statut Szkoły tekst jedn. 24.08.2007 r. nowelizacja: 01.09.2015 r.		Małgorzata Chruścicka

## Demografia

(wszystkie dane wg stanu na 31 grudnia 2019 r.)

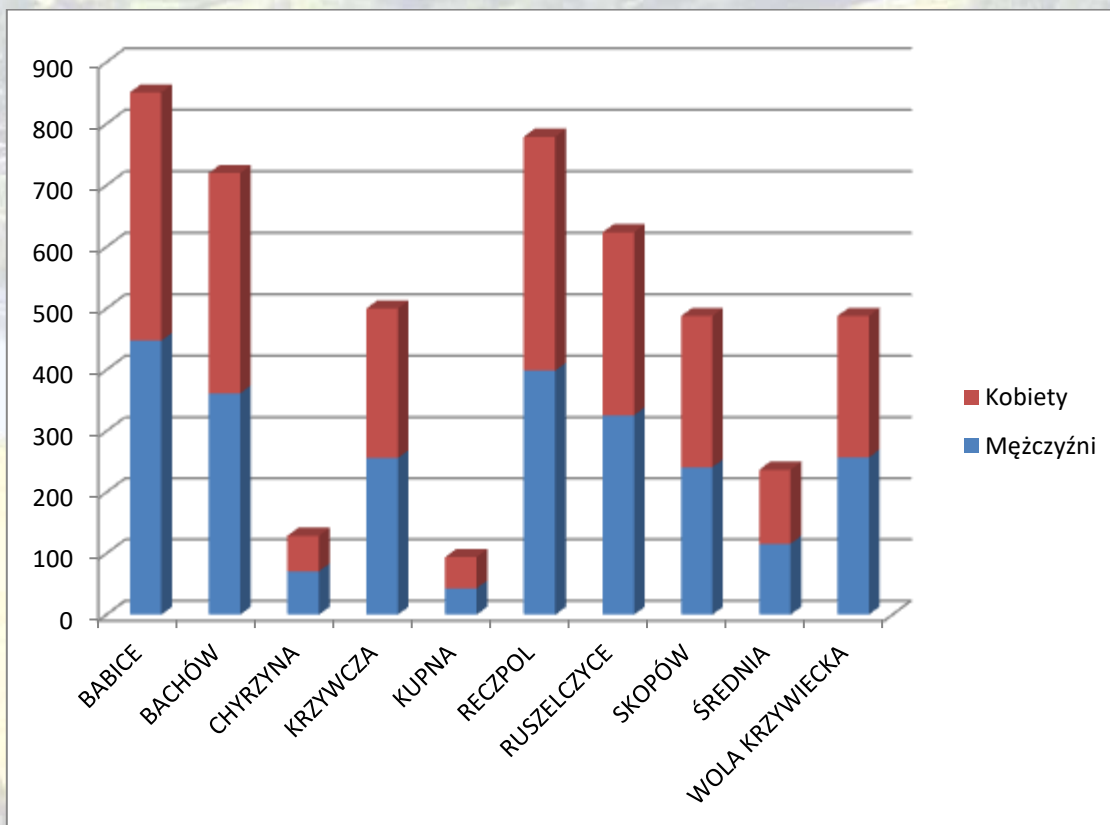
### Statystyka stałych mieszkańców wg wieku i płci

Mężczyźni (M)		Kobiety (K)	
Wiek	Liczba	Wiek	Liczba
0-2	84	0-2	86
3	34	3	22
4-5	59	4-5	40
6	37	6	18
7	24	7	29
8-12	145	8-12	146
13-15	66	13-15	62
16-17	60	16-17	38
18	26	18	19
19-20	61	19-20	60
21-40	820	21-40	743
41-60	664	41-59	599
61-64	140	60-64	129
65-70	122	65-70	118
71-81	115	71-81	154
> 81	62	> 81	128
<b>RAZEM M + K</b>		<b>4910</b>	



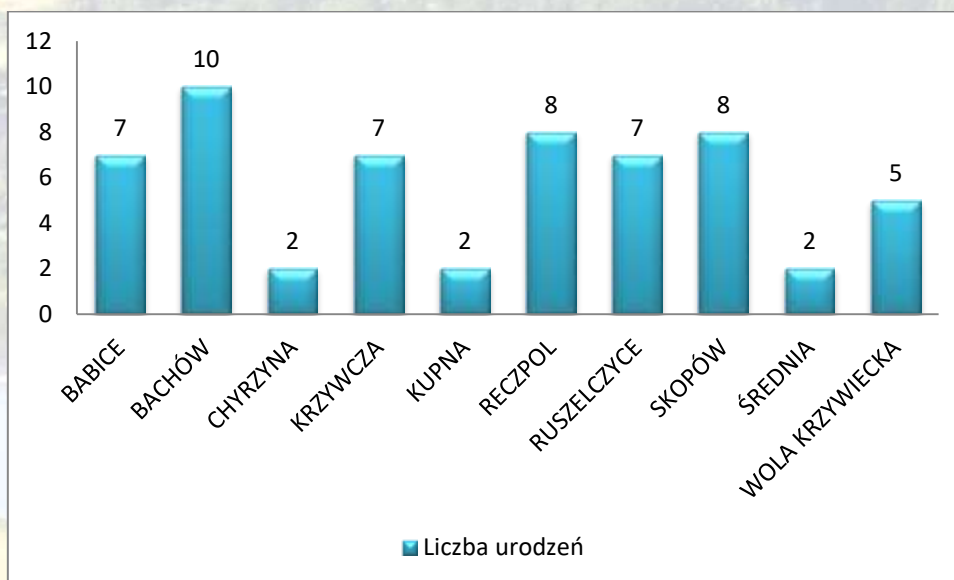
### Statystyka stałych mieszkańców wg miejscowości i płci

Miejscowość	Mężczyźni (M)	Kobiety (K)	Razem
BABICE	448	403	851
BACHÓW	362	358	720
CHYRZYNA	71	58	129
KRZYWCZA	256	244	500
KUPNA	43	51	94
RECZPOL	399	380	779
RUSZELCZYCE	326	298	624
SKOPÓW	241	247	488
ŚREDNIA	116	121	237
WOLA KRZYWIECKA	257	231	488
<b>RAZEM M + K</b>	<b>2519</b>	<b>2391</b>	<b>4910</b>



### Statystyka urodzeń wg miejscowości

Miejscowość	Liczba urodzeń
BABICE	7
BACHÓW	10
CHYRZYNA	2
KRZYWCZA	7
KUPNA	2
RECZPOL	8
RUSZELCZYCE	7
SKOPÓW	8
ŚREDNIA	2
WOLA KRZYWIECKA	5
<b>RAZEM</b>	<b>58</b>



### Statystyka ślubów

Liczba osób z gminy Krzywca, które zawarły związek małżeński – **53**.  
Dane nie zawierają współmałżonków spoza terenu Gminy Krzywca.

### Zgony

Z przykrością stwierdza się, że **61 osób** z terenu gminy zmarło w 2019 roku.

## Bezrobocie

### Rozdział dotyczący bezrobocia opracowany został przez Powiatowy Urząd Pracy w Przemyśle

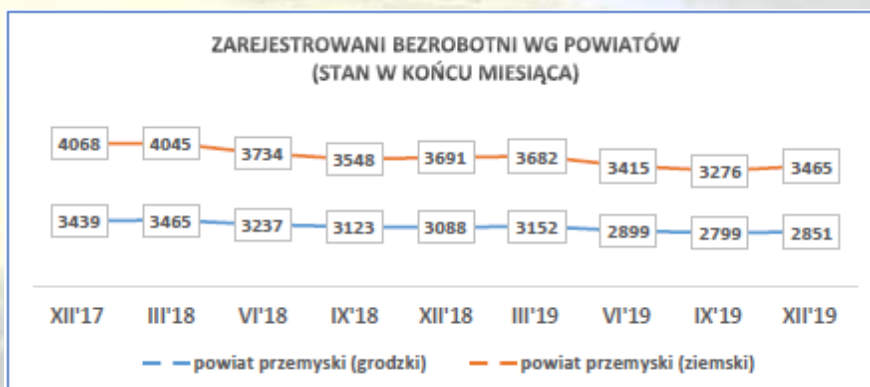
(wszystkie dane wg stanu na 31 grudnia 2019 r.)

#### Sygnalna informacja o sytuacji na przemyskim rynku pracy w 2019 r.

Według stanu na 31.12.2019 r. w Powiatowym Urzędzie Pracy w Przemyśle zarejestrowanych było 6.316 bezrobotnych tj. o 172 osoby więcej niż w miesiącu poprzednim. W porównaniu do stanu z grudnia roku ubiegłego liczba bezrobotnych była mniejsza o 463 osoby tj. 7,3%.



Ilość bezrobotnych zamieszkałych w Przemyśle w końcu grudnia 2019 r. wynosiła 2.851 osób (tj. 45,1% ogółu bezrobotnych) i w porównaniu do analogicznego okresu roku poprzedniego była mniejsza o 237 osób, a ilość bezrobotnych zamieszkałych w powiecie ziemskim była mniejsza o 226 osób i na koniec grudnia 2019 r. wynosiła 3.465 osób (tj. 54,9% ogółu bezrobotnych).



### Stopa bezrobocia

(procentowy udział liczby bezrobotnych w liczbie ludności aktywnej zawodowo).

LP.	Wyszczególnienie	Stopa bezrobocia wg stanu na:	
		31.10.2019 r.	30.11.2019 r.
1.	POLSKA	5,0	<b>5,1</b>
2.	Województwo Podkarpackie	7,6	<b>7,7</b>
3.	Powiat przemyski	12,0	<b>12,0</b>
4.	Miasto Przemyśl	10,1	<b>10,2</b>

Największy udział w ogólnej liczbie zarejestrowanych bezrobotnych w powiecie przemyskim ziemskim stanowili bezrobotni z gminy Żurawica - 15,6%; gminy Dubiecko 12,4%; gminy Przemyśl 12,1%; gminy Orły 11,0%; gminy Bircza 11,0%, natomiast najmniejszy udział stanowili bezrobotni z gminy Stubno – 5,8%.



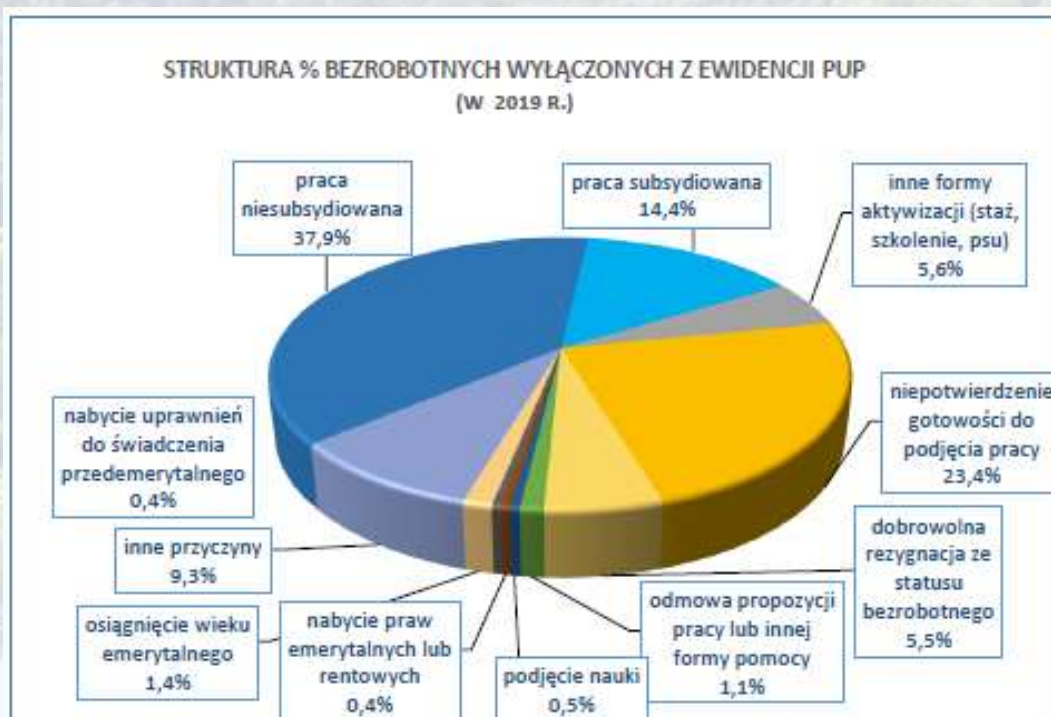
### Napływ i odpływ bezrobotnych w 2019r.

W 2019 r. w urzędzie pracy zarejestrowało się 7.401 nowych bezrobotnych, (w 2018 r. – 7.535 osób). Z ewidencji bezrobotnych wykreślono 7.864 osoby (w 2018 r. – 8.263 osoby).

Przyczyny wyłączeń z ewidencji bezrobotnych		Liczba osób
podjęcia pracy niesubsydiowanej		<b>2979</b>
podjęcia pracy subsydiowanej		<b>1135</b>
z tego	<i>prac interwencyjnych</i>	<b>317</b>
	<i>robót publicznych</i>	<b>130</b>
	<i>podjęcia działalności gospodarczej</i>	<b>162</b>
	<i>podjęcia pracy w ramach refundacji kosztów zatrudnienia</i>	<b>221</b>
	<i>bon na zasiedlenie</i>	<b>226</b>
	<i>refundacja kosztów zatrudnienia bezrobotnych do 30 roku życia</i>	<b>22</b>
	<i>rozpoczęcia realizacji ind. programu zatrudnienia socjalnego (CIS)</i>	<b>57</b>
rozpoczęcia szkolenia		<b>62</b>
rozpoczęcia stażu		<b>253</b>
rozpoczęcia prac społecznie użytecznych		<b>127</b>



Przyczyny wyłączeń z ewidencji bezrobotnych	Liczba osób
odmowy przyjęcia propozycji pracy lub innej formy pomocy	86
niepotwierdzenia gotowości do podjęcia pracy	1644
dobrowolnej rezygnacji ze statusu bezrobotnego	433
podjęcia nauki	40
osiągnięcia wieku emerytalnego	108
nabycia praw emerytalnych lub rentowych	29
nabycia uprawnień do świadczenia przedemerytalnego	33
innych przyczyn	735



### Struktura bezrobotnych

Wg stanu na 31.12.2019 r. wybrane kategorie bezrobotnych przedstawiały się następująco:

- **kobiety** stanowiły 52,2% ogółu bezrobotnych (3.296 osób w tym 1.801 zamieszkałych na wsi); w porównaniu do stanu z grudnia 2018 udział kobiet w ogólnej liczbie bezrobotnych zmniejszył się o 0,5%. W ogólnej liczbie bezrobotnych kobiet 1.164 osoby tj. 35,3% stanowiły kobiety, które nie podjęły zatrudnienia po urodzeniu dziecka (w grudniu 2018 r. odpowiednio: 1.264 osoby i 35,4%).
- **z prawem do zasiłku** zarejestrowanych było 885 osób, które stanowiły 14,0% w ogólnej liczbie bezrobotnych (w grudniu 2018 r. odpowiednio: 909 i 13,4%). W omawianej populacji bezrobotni mieszkańcy wsi stanowili 59,4% (w grudniu 2018 r. – 59,5%).

- **osoby poprzednio pracujące** w ogólnej liczbie bezrobotnych stanowiły 82,3% (w grudniu 2018 r. 80,8%). W ogólnej liczbie poprzednio pracujących, osoby zwolnione z przyczyn dotyczących zakładu pracy, stanowiły 4,1% (w grudniu 2018 r. - 4,1%).
- **bez kwalifikacji zawodowych** zarejestrowanych było 1.965 osób, które w ogólnej liczbie bezrobotnych stanowiły 31,1% ( w grudniu 2018r. - 29,4%).
- **bez doświadczenia zawodowego** zarejestrowanych było 1.611 osób, które w ogólnej liczbie bezrobotnych stanowiły 25,5% (w grudniu 2018 r. - 27,0%).
- **osoby w okresie 12 miesięcy od dnia ukończenia nauki** stanowiły 3,7% (231 osób) w ogólnej liczbie bezrobotnych (w grudniu 2018 r. odpowiednio: 4,5% i 306 osób).
- **cudzoziemcy** stanowili 0,5% (31 osób) w ogólnej liczbie bezrobotnych (w grudniu 2018r. 0,4% i 29 osób).

#### Osoby bezrobotne będące w szczególnej sytuacji na rynku pracy

Wyszczególnienie		Stan na:		Wzrost/ spadek w porównaniu do roku poprzednie go	% udział w ogólnej liczbie bezrobotnych wg stanu na 31.12.2019 r.
		31.12.2018 r.	31.12.2019 r.		
<b>z tego:</b>	osoby do 30 roku życia	1865	<b>1663</b>	<b>-202</b>	<b>26,3</b>
	w tym do 25 roku życia	881	<b>780</b>	<b>-101</b>	<b>12,4</b>
	długotrwale bezrobotne	4208	<b>3848</b>	<b>-360</b>	<b>61,0</b>
	w wieku powyżej 50 roku życia	1596	<b>1547</b>	<b>-49</b>	<b>24,5</b>
	posiadające co najmniej 1 dziecko do 6 roku życia	1388	<b>1334</b>	<b>-54</b>	<b>21,1</b>
	posiadające co najmniej 1 dziecko niepełnosprawne do 18 roku życia	21	<b>22</b>	<b>1</b>	<b>0,4</b>
	niepełnosprawni	392	<b>369</b>	<b>-23</b>	<b>5,9</b>

Wg stanu na 31.12.2019 r. w ewidencji Powiatowego Urzędu Pracy w Przemyślu były 153 osoby poszukujące pracy (nie posiadające statusu osoby bezrobotnej) w tym 92 osoby niepełnosprawne nie pozostające w zatrudnieniu (w grudniu 2018 r. 192 osoby poszukujące pracy i 102 osoby niepełnosprawne).

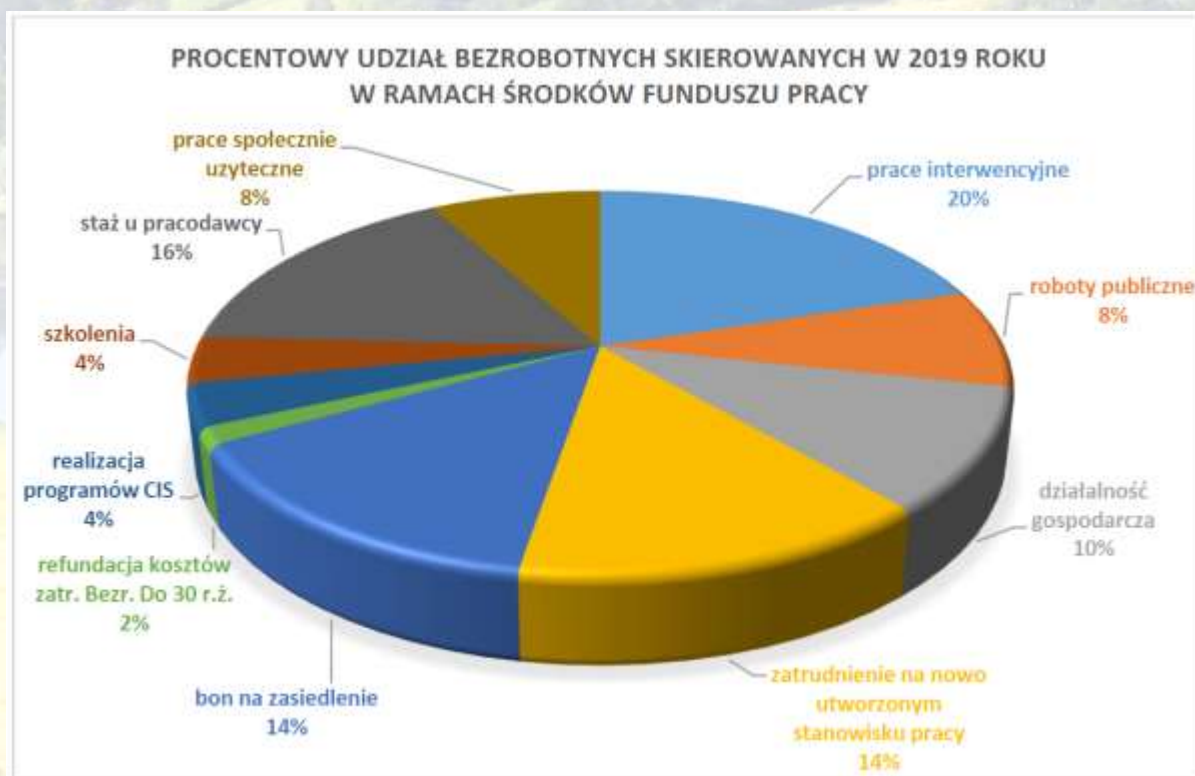
## Aktywne formy przeciwdziałania bezrobociu

W 2019 r. na realizację zadań na rzecz promocji zatrudnienia i łagodzenia skutków bezrobocia i aktywizacji zawodowej bezrobotnych wydatkowano łącznie kwotę 13 441 467,59 zł z tego na realizację:

- projektów systemowych współfinansowanych z EFS,
  - „RPO” 2 899 193,59 zł,
  - „POWER” 5 050 512,78 zł,
- programów z rezerwy Ministra 780 737,63 zł,
- pozostałych form pomocy zgodnie z ustawą (limit) 4 711 323,59 zł.

Ponadto w 2019 r. w ramach środków Krajowego Funduszu Szkoleniowego (KFS) wydatkowano kwotę 361 318,67 zł. Dodatkowo z rezerwy KFS – wydatkowano kwotę 13 932,00 zł.

Na kształcenie ustawiczne w ramach Krajowego Funduszu Szkoleniowego złożono 74 wnioski, z czego dofinansowanie otrzymało 51 wniosków. W roku 2019 z Krajowego Funduszu Szkoleniowego sfinansowano koszt kształcenia 229 osób.



## Osoby bezrobotne w aktywnych formach przeciwdziałania bezrobociu – stan w końcu grudnia 2019 r.

Wyszczególnienie		Razem	kobiety
osoby bezrobotne zatrudnione	przy pracach interwencyjnych	324	180
	przy robotach publicznych	40	24
osoby bezrobotne odbywające	szkolenie	4	2
	staż	97	73
	prace społecznie użyteczne	47	24

### Wolne miejsca pracy i miejsca aktywizacji zawodowej w 2019 r.

W 2019 r. w dyspozycji PUP były 1.832 oferty (w 2018 r. – 2.274 oferty). W ogólnej liczbie ofert 62,4% stanowiły oferty subsydiowane ze środków Funduszu Pracy i Europejskiego Funduszu Społecznego (w 2018 r. - 54,3%).

Wolne miejsca pracy i miejsca aktywizacji zawodowej		Zgłoszone do PUP		Wzrost/spadek
		2018 r.	2019 r.	
<b>ogółem</b>		2.274	1.832	-442
z ogółem	<b>zatrudnienie lub inna praca zarobkowa</b>	1.804	1.401	-403
	<b>miejsca aktywizacji zawodowej</b>	470	431	-39
	z tego: staże	301	300	-1
	prace społecznie użyteczne	169	131	-38
	<b>dla niepełnosprawnych</b>	56	37	-19

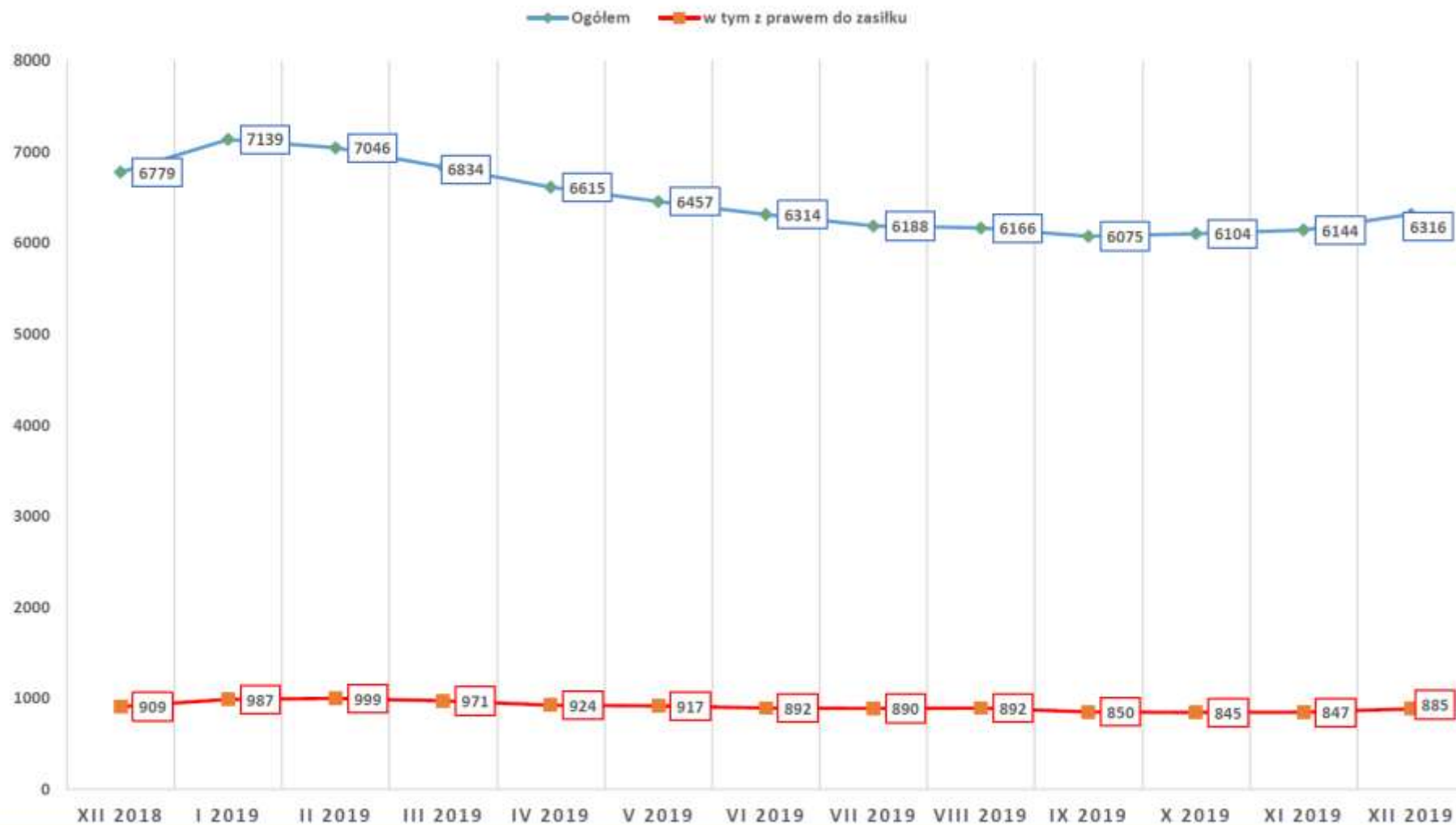


Wśród wolnych miejsc zatrudnienia zgłoszonych do PUP w 2019r. - 25,2% stanowiły miejsca pracy zgłoszone z sektora publicznego (w 2018r. - 24,8%).

### POZIOM I STRUKTURA BEZROBOCIA WEDŁUG MIASTA I GMIN W 2019 R.

Wyszczególnienie	Bezrobotni Zarejestrowani wg stanu na:		w tym:				Nowo zarejestrowani bezrobotni "napływ"	Wyrejestrowani bezrobotni "odpływ"	W tym z powodu podjęcia pracy ogółem	Z tego pracy niesubsydio wanej	
			Kobiety	Z prawem do zasiłku	Zwolnieni z przyczyn dot. zakładu pracy	Osoby będące w szczególnej sytuacji na ryнку pracy					W tym w wieku do 25 lat
	31.12.2018	31.12.2019					W 2019r.				
1	2	3	4	5	6	7	8	9	10	11	
<b>OGÓLEM</b>	<b>6779</b>	<b>6316</b>	3296	885	215	5615	780	544	372	218	152
<b>z tego:</b>											
<b>Powiat grodzki</b>	<b>3088</b>	<b>2851</b>	1495	359	106	2515	228	214	179	105	76
<b>Powiat ziemski w tym:</b>	<b>3691</b>	<b>3465</b>	1801	526	109	3100	552	330	193	113	76
Gmina Bircza	381	378	181	49	8	342	62	30	17	9	2
Gmina Dubiecko	442	431	219	51	11	389	87	40	30	14	11
Gmina Fredropol	283	277	147	54	9	252	35	17	18	12	10
Gmina Krasieczyn	301	295	141	45	10	266	35	28	14	7	5
<b>Gmina Krzywca</b>	<b>241</b>	<b>223</b>	<b>128</b>	<b>33</b>	<b>3</b>	<b>197</b>	<b>46</b>	<b>26</b>	<b>9</b>	<b>5</b>	<b>4</b>
Gmina Medyka	354	324	186	50	15	300	55	33	20	10	9
Gmina Orły	413	380	198	60	7	340	57	46	22	13	6
Gmina Przemyśl	439	419	215	62	24	366	63	42	22	14	9
Gmina Stubno	194	199	103	36	8	166	29	15	11	7	5
Gmina Żurawica	643	539	283	86	14	482	83	53	30	22	15

## ZAREJESTROWANI BEZROBOTNI (STAN W KOŃCU MIESIĄCA)



## **Przeciwdziałanie bezrobociu**

Gmina Krzywca w ramach przeciwdziałania bezrobociu uczestniczy w różnych projektach aktywizujących bezrobotnych z terenu naszej gminy. W ramach tej działalności współpracujemy z różnymi firmami, stowarzyszeniami oraz Powiatowym Urzędem Pracy w Przemyślu. W szczególności są to staże tematyczne w ramach projektów aktywizujących, prace interwencyjne i roboty publiczne.

### Wsparcie w zatrudnieniu

#### Projekty aktywizujące zatrudnienie

Gmina Krzywca w 2019 roku zatrudniała 49 stażystów w ramach projektów:

1. „Kierunek praca. Kompleksowe wsparcie dla bezrobotnych mieszkańców powiatów lubaczowskiego, przemyskiego ziemskiego i przeworskiego w wieku 30+” we współpracy z firmą BD Center Sp. z o.o. w okresie 08.01.2019 r.- 07.07.2019 r. - 10 osób z Gminy Krzywca.
2. „Droga do zatrudnienia” we współpracy z Centrum Doskonalenia Kadr Ewa Perlińska w okresie 04.03.2019 – 03.06.2019 r. - 15 osób z Gminy Krzywca.
3. „Hobby twoją pracą. Kompleksowe wsparcie osób 30+ zamieszkujących województwo podkarpackie” we współpracy z firmą BD Center Sp. z o.o. w okresie 08.04.2019 r. - 6 osób z Gminy Krzywca.
4. „Recepta na zatrudnienie” we współpracy z firmą Paweł Rozmarynowski ARTCOM w okresie 15.10.2019 r. – 14.01.2020 r. - 4 osoby z Gminy Krzywca.
5. „Droga do zatrudnienia 2” we współpracy z Centrum Doskonalenia Kadr Ewa Perlińska w okresie 15.10.2019 r. – 14.01.2020 r. - 5 osób z Gminy Krzywca.
6. „Recepta na zatrudnienie” we współpracy z firmą Paweł Rozmarynowski ARTCOM w okresie 01.11.2019 r. – 31.01.2020 r. - 3 osoby z Gminy Krzywca.
7. „Droga do zatrudnienia 2” we współpracy z Centrum Doskonalenia Kadr Ewa Perlińska w okresie od 01.11.2019 r. – 31.01.2020 r. - 5 osób z Gminy Krzywca.
8. „W drodze do aktywności” we współpracy ze Stowarzyszeniem HUMANEO w okresie od 10.06.2019 – 09.11.2019 r. - 1 osoba z Gminy Krzywca.

#### Zatrudnienie w ramach współpracy z Powiatowym Urzędem Pracy w Przemyślu

Prace interwencyjne:

5 osób	12.02.2018 – 11.02.2019
1 osoba	27.03.2017 – 26.10.2019
3 osoby	23.04.2018 – 22.11.2020
3 osoby	11.02.2019 – 10.08.2020
1 osoba	01.06.2019 – 31.05.2020
1 osoba	22.08.2019 – 21.08.2020

**Roboty publiczne:**

4 osoby	01.09.2018 – 28.02.2019	
1 osoba	10.09.2018 – 09.03.2019	i 28.08.2019 – 27.02.2020
6 osób	11.02.2019 – 10.08.2019	
4 osoby	01.07.2019 – 21.12.2019	
2 osoby	11.09.2019 – 12.03.2020	
1 osoba	28.02.2019 – 31.03.2020	
1 osoba	15.10.2019 – 14.04.2020	

**Zatrudnienie okresowe po stażu na ½ etatu:**

5 osób	01.04.2019 – 30.04.2019
2 osoby	08.10.2019 – 07.01.2020
1 osoba	09.10.2019 – 08.01.2020



## Realizacja uchwał Rady Gminy

Wszystkie podjęte w 2019 roku przez Radę Gminy Krzywca uchwały zostały zrealizowane, bądź są w trakcie realizacji. Żadna z uchwał, których realizacja przypadała na 2019 rok, nie została uchylona przez organ nadzorczy.

W rozdziale przedstawiono wyłącznie uchwały Rady Gminy Krzywca, których realizacja przypadła na 2019 rok. Znalazły się tu między innymi uchwały dotyczące ustalenia wysokości stawek podatkowych z 2018 roku, które zrealizowano w 2019 roku. Nie wykazano uchwał podjętych w 2019 roku, których realizacja przypada na lata następne.

Zmiany dochodów w trakcie roku budżetowego dotyczyły przyznanych jednostce dotacji z budżetu państwa, programów i projektów realizowanych ze środków pochodzących z budżetu Unii Europejskiej oraz dofinansowania zadań własnych.

W zakresie wydatków zmiany dotyczyły dostosowania planu do potrzeb w zakresie realizacji bieżących zadań gminy.

Realizacja uchwał w 2019 roku przebiegała następująco:

- 1) uchwała nr III/7/2018 z dnia 07.12.2018 r. w sprawie ustalenia wysokości stawek podatku od nieruchomości na terenie gminy Krzywca.  
Powyższą uchwałą Rada Gminy określiła podatek od nieruchomości od osób prawnych i jednostek organizacyjnych nie posiadających osobowości prawnej oraz podatek od nieruchomości od osób fizycznych na 2019 rok. Do osób prawnych i jednostek organizacyjnych zostały przesłane uchwały wraz z deklaracjami w celu prawidłowego zastosowania stawek podatkowych. Deklaracje na podatek od nieruchomości od osób prawnych na 2019 rok zostały sprawdzone przez pracowników pod względem prawidłowego naliczenia podatku oraz pod względem terminowego złożenia deklaracji w ustawowym terminie. Dla osób fizycznych zostały wystawione decyzje ustalające wysokość podatku od nieruchomości na 2019 r., które doręczone zostały podatnikom w terminie do 01.03.2019 r.
- 2) uchwała nr III/8/2018 z dnia 07.12.2018 r. w sprawie ustalenia wysokości stawek w podatku od środków transportowych.  
Powyższą uchwałą Rada Gminy określiła wysokość stawek podatku od środków transportowych na 2019 rok. Termin składania deklaracji na podatek od środków transportowych upłynął 15 lutego 2019 roku. Podatek ten płatny jest w dwóch ratach tj. do dnia 15 lutego oraz 15 września każdego roku.
- 3) uchwała nr III/10/2018 z dnia 07.12.2018 r. w sprawie ustalenia wynagrodzenia Wójta Gminy Krzywca.  
W związku z podjęciem tej uchwały od 01.01.2019 r. zwiększono wynagrodzenie Wójta Gminy Krzywca. W uchwale tej ustalono wynagrodzenie miesięczne w wysokości: wynagrodzenie zasadnicze – w kwocie 4 450 zł, dodatek funkcyjny w kwocie 1 500 zł, dodatek specjalny w wysokości 35% łącznego wynagrodzenia zasadniczego i dodatku funkcyjnego. Ponadto Wójtowi zgodnie z właściwymi przepisami przysługują: dodatek za wieloletnią pracę, nagrody jubileuszowe i dodatkowe wynagrodzenie roczne.

- 4) uchwała nr III/11/2018 z dnia 07.12.2018 r. w sprawie zasad przyznawania i wysokości diet radnych Rady Gminy Krzywca  
Uchwałą zwiększono od dnia 01.01.2019 r. wysokość diet dla Radnych Rady Gminy za prace w Radzie i Komisjach. Dieta ryczałtowa pozostała na dotychczasowym poziomie 200 zł. W uchwale tej ustalono: Przewodniczącemu Rady – 500% diety podstawowej; Wiceprzewodniczącym Rady – 300% diety podstawowej; przewodniczącym stałych komisji – 300% diety podstawowej; członkom co najmniej dwóch komisji stałych – 250% diety podstawowej; członkom jednej komisji stałej lub co najmniej jednej komisji doraźnej – 200% diety podstawowej.
- 5) uchwała nr III/12/2018 z dnia 07.12.2018 r. w sprawie ustanowienia zasad przyznawania sołtysom diet i zwrotu kosztów podróży służbowej.  
Uchwała od dnia 01.01.2019 r. zwiększyła wysokość zryczałtowanej miesięcznej diety dla Sołtysów w związku z pełnieniem funkcji sołtysa do 500 zł. Dieta była wypłacana wysokości ustalonej w uchwale.
- 6) uchwała nr III/13/2018 z dnia 07.12.2018 r. w sprawie uchylenia uchwały w sprawie odbierania odpadów komunalnych od właścicieli nieruchomości, na których nie zamieszkują mieszkańcy, a powstają odpady komunalne oraz uchylenia uchwały zmieniającej uchwałę własną nr 185/XXX/2013 w sprawie uchwalenia Regulaminu utrzymania czystości i porządku na terenie gminy Krzywca.  
Stosownie do art. 6c ust. 2 ustawy o utrzymaniu czystości i porządku w gminach (Dz. U. z 2018 r. poz. 1454, z późn. zm.) Rada Gminy postanowiła o odbieraniu odpadów komunalnych od właścicieli nieruchomości, na których nie zamieszkują mieszkańcy.  
W związku z tym uchylono uchwałę Nr 238/XL/2013 Rady Gminy Krzywca z dnia 5 grudnia 2013 r. w sprawie odbierania odpadów komunalnych od właścicieli nieruchomości, na których nie zamieszkują mieszkańcy a powstają odpady komunalne oraz uchwały Nr 243/XL/2013 Rady Gminy Krzywca z dnia 5 grudnia 2013 r. zmieniającej uchwałę własną nr 185/XXX/2013 w sprawie uchwalenia Regulaminu utrzymania czystości i porządku na terenie gminy Krzywca.  
Właściciele nieruchomości niezamieszkałych po 1 stycznia 2019 r. zobowiązani zostali do zawarcia indywidualnej umowy na odbiór i zagospodarowanie odpadów z jednostką odbierającą odpady posiadającą wpis do „Rejestru działalności regulowanej w zakresie odbierania odpadów komunalnych od właścicieli nieruchomości” na terenie gminy Krzywca – na zasadzie wolnego wyboru. Rejestr opublikowany jest na stronie internetowej: [bip.ugkrzywca.pl](http://bip.ugkrzywca.pl).  
Rozwiązanie to pozwoliło na znaczne obniżenie kosztów wywozu odpadów komunalnych ze szkół, cmentarzy, instytucji, podmiotów prowadzących działalność gospodarczą.

- 7) uchwała nr III/14/2018 z dnia 07.12.2018 r. w sprawie dokonania wyboru metody ustalenia opłaty za gospodarowanie odpadami komunalnymi oraz stawki tej opłaty.  
Zgodnie z art. 6k ustawy z dnia 13 września 1996 r. o utrzymaniu czystości i porządku w gminach Rada Gminy w drodze uchwały dokonała wyboru metody ustalenia opłaty za gospodarowanie odpadami komunalnymi spośród metod określonych w art. 6j ust. 1 oraz ustaliła stawkę takiej opłaty. Ponadto w przypadku nieruchomości niezamieszkałych rada gminy ustaliła stawkę opłaty za pojemnik o określonej pojemności. Ustalone stawki opłat nie przekraczają górnych stawek opłat określonych w art. 6k ust. 2a pkt 1- liczby mieszkańców zamieszkujących daną nieruchomość, a mianowicie 2% przeciętnego miesięcznego dochodu rozporządzalnego na 1 osobę ogółem – za mieszkańca. Podstawą do uchylecia dotychczas obowiązującej Uchwały Nr XLIV/217/2018 Rady Gminy Krzywca z dnia 5 stycznia 2018 r. w sprawie dokonania wyboru metody ustalenia opłaty za gospodarowanie odpadami komunalnymi oraz stawki tej opłaty był wzrost opłaty ryczałtowej za odbiór odpadów stałych wynikający ze złożonej oferty przetargowej. W związku z tym zaistniała konieczność dostosowania stawek tych opłat dla nieruchomości zamieszkałych i niezamieszkałych.
- 8) uchwała nr III/15/2018 z dnia 07.12.2018 r. w sprawie podwyższenia kryterium dochodowego uprawniającego do świadczenia pieniężnego z pomocy społecznej w formie zasiłku celowego na zakup posiłku i żywności dla osób objętych wieloletnim rządowym programem „Posiłek w szkole i w domu” na lata 2019-2023.  
Realizacja uchwały w 2019 r. odbywała się poprzez udzielanie osobom potrzebującym spełniającym kryterium dochodowe pomocy w formie świadczenia pieniężnego tj. zasiłku celowe na zakup żywności w ramach wieloletniego rządowego programu „Posiłek w szkole i w domu”.
- 9) uchwała nr III/16/2018 z dnia 07.12.2018 r. w sprawie określenie zasad zwrotu wydatków w zakresie dożywiania w formie posiłku albo świadczenia rzeczowego w postaci produktów żywnościowych dla osób objętych wieloletnim rządowym programem "Posiłek w szkole i w domu" na lata 2019-2023.  
W 2019 r. nie prowadzono postępowań dotyczących zwrotu wydatków w zakresie dożywiania w formie posiłku bądź świadczenia rzeczowego.
- 10) uchwała nr V/23/2019 z dnia 18.01.2019 r. w sprawie udzielenia pomocy finansowej Samorządowi Powiatu Przemyskiego na zadanie pn. "Budowa łącznika do drogi wojewódzkiej nr 884 wraz z przebudową drogi powiatowej nr 2083 R w miejscowości Krzywca".  
Udzielono pomocy finansowej w kwocie 20 000 zł Samorządowi Powiatu Przemyskiego na zadanie pn. "Budowa łącznika do drogi wojewódzkiej nr 884 wraz z przebudową drogi powiatowej nr 2083 R w miejscowości Krzywca".
- 11) uchwała nr V/24/2019 z dnia 18.01.2019 r. w sprawie udzielenia pomocy finansowej Samorządowi Powiatu Przemyskiego na zadanie pn. "Przebudowa drogi powiatowej nr 2080 R Węgierka-Średnia-Krzywca poprzez budowę chodnika".  
Udzielono pomocy finansowej w kwocie 80 000 zł Samorządowi Powiatu Przemyskiego na zadanie pn. "Przebudowa drogi powiatowej nr 2080 R Węgierka-Średnia-Krzywca poprzez budowę chodnika".

- 12) uchwała nr V/25/2019 z dnia 18.01.2019 r. w sprawie Wieloletniej Prognozy Finansowej Gminy Krzywca na lata 2019-2023.  
Realizowano Wieloletnią Prognozę Finansową Gminy Krzywca na lata 2019-2023.
- 13) uchwała nr V/26/2019 z dnia 18.01.2019 r. w sprawie Budżetu Gminy Krzywca na 2019 rok.  
Realizowano Budżet Gminy Krzywca w 2019 roku.
- 14) uchwała nr V/27/2019 z dnia 18.01.2019 r. w sprawie zarządzenia wyborów sołtysów na terenie gminy Krzywca.  
Przeprowadzono wybory sołtysów w dniu 24 lutego 2020 r.
- 15) uchwała nr V/28/2019 z dnia 18.01.2019 r. w sprawie Programu współpracy Gminy Krzywca z organizacjami pozarządowymi oraz podmiotami, o których mowa w art. 3 ust. 3 ustawy o działalności pożytku publicznego i o wolontariacie na rok 2019.  
Realizowano Program w 2019 roku.
- 16) uchwała nr V/29/2019 z dnia 18.01.2019 r. w sprawie uchwalenie Gminnego Programu Profilaktyki i Rozwiązywania Problemów Alkoholowych oraz Innych Uzależnień na 2019 r.  
W ramach przyjętego przez Radę Gminy Krzywca Gminnego Programu Profilaktyki i Rozwiązywania Problemów Alkoholowych oraz innych uzależnień na rok 2019 w zakresie zadań dotyczących zwiększenia dostępności pomocy terapeutycznej i rehabilitacyjnej dla osób uzależnionych od alkoholu i członków ich rodzin komisja finansowała działalność:
- Punktu Konsultacyjnego, który ma za zadanie głównie motywowanie i informowanie zarówno o możliwościach podjęcia leczenia osób uzależnionych, jak i terapii osób współuzależnionych. Instruktor terapii udziela porad w każdy wtorek w godz. 8:00 – 11:00.  
W 2019 roku udzielono łącznie 293 porad - 30 osobom uzależnionym od alkoholu.
  - finansowanie programów profilaktycznych realizowanych przez Urząd Gminy Krzywca, szkoły publiczne i niepubliczne oraz stowarzyszenia działające na terenie Gminy Krzywca.  
W programach profilaktycznych brało udział ogólnie około 500 uczestników.
- Komisja odbyła w 2019 roku rozpatrzyła 16 wnioski o zastosowanie leczenia odwykowego osób uzależnionych od alkoholu, a 18 wniosków zostało skierowanych do Sądu Rejonowego Wydział III Rodzinny i Nieletnich w Przemyślu. Komisja finansowała sporządzenie opinii przez biegłych lekarzy sądowych w zakresie uzależnienia od alkoholu oraz sfinansowała składanie wniosków do Sądu.
- Gminna Komisja Rozwiązywania Problemów Alkoholowych stale współpracuje z GOPS, Komisariatem Policji w Dubiecku i Szkołami.
- Gminny Ośrodek Pomocy Społecznej prowadzi na bieżąco pracę socjalną i opiekę nad rodzinami, w których występuje problem alkoholowy, a co za tym idzie niejednokrotnie również problem przemocy domowej.
- W 2019 roku Komisja rozpatrzyła i zaopiniowała 2 wnioski o wydanie zezwoleń jednorazowych na sprzedaż napojów alkoholowych na sprzedaż napojów alkoholowych do 4,5% alkoholu oraz piwa.

W 2019 roku istniały 11 punktów za sprzedażą napojów alkoholowych do spożycia poza miejscem sprzedaży (11-piwa, 6-wino, 5-wódka) oraz 3 punkty ze sprzedażą napojów alkoholowych w miejscu sprzedaży (3-piwo, 2-wino, 2-wódka). Nie było przypadków cofnięcia zezwoleń na sprzedaż napojów alkoholowych.

- 17) uchwała nr V/30/2019 z dnia 18.01.2019 r. w sprawie przyjęcia planów pracy Rady Gminy i stałych komisji Rady w 2019 roku.  
Rada przyjęła plany pracy Rady Gminy i stałych komisji Rady Gminy na 2019 rok, w których ujęła głównie sprawy wynikające z ustaw, a które należą do kompetencji Rady i Komisji.
- 18) uchwała nr VI/31/2019 z dnia 15.02.2019 r. w sprawie zamiaru przekształcenia Szkoły Podstawowej im. J. Słowackiego w Babicach poprzez utworzenie dodatkowej lokalizacji prowadzenia zajęć dydaktycznych, wychowawczych i opiekuńczych pod adresem Babice 10, 37-754 Babice.  
Celem podjęcia tej uchwały było utworzenie oddziału przedszkolnego Szkoły Podstawowej w Babicach w nowej lokalizacji w ramach projektu pn. „Bajkowy Oddział Przedszkolny w Babicach”. Do tego oddziału uczęszcza 25 dzieci.
- 19) uchwała nr VII/32/2019 z dnia 27.02.2019 r. w sprawie wyrażenia zgody na udzielenie dotacji z budżetu Gminy Krzywca w wysokości wyższej niż określona w art. 25 ust. 1 ustawy o finansowaniu zadań oświatowych dla publicznych szkół podstawowych, niebędących szkołami specjalnymi - prowadzonych przez osoby prawne niebędące jednostkami samorządu terytorialnego lub osoby fizyczne.  
Realizowano zgodnie z treścią uchwały.
- 20) uchwała nr VII/33/2019 z dnia 27.02.2019 r. w sprawie wyrażenia zgody na udzielenie dotacji dla niepublicznej szkoły podstawowej prowadzonej przez podmiot inny niż Gmina Krzywca, dla której Gmina Krzywca jest organem rejestrującym, w wysokości innej niż określona w art. 26 ust. 1 ustawy z dnia 27.10.2017 r. o finansowaniu zadań oświatowych.  
Ustawa z dnia 27 października 2017 r. o finansowaniu zadań oświatowych wprowadziła nowe zasady obliczania dotacji dla szkół publicznych prowadzonych przez osoby prawne niebędące jednostkami samorządu terytorialnego lub osoby fizyczne, w wyniku których dotacja na ucznia publicznych szkół podstawowych nie będących szkołami specjalnymi w których realizowany jest obowiązek szkolny uległa znacznemu obniżeniu w stosunku do dotacji udzielonej na zasadach dotychczasowych, określonych w ustawie o systemie oświaty. Na terenie Gminy Krzywca funkcjonują dwie publiczne szkoły podstawowe, w których realizowany jest obowiązek szkolny prowadzone przez Stowarzyszenia tj. Szkoła Podstawowa im. Sybiraków w Bachowie, Szkoła Podstawowa w Reczpolu oraz jedna szkoła niepubliczna w Ruszelczycach. Z uwagi na to, że są to małe szkoły, dotacje udzielane na zasadach określonych w ustawie o finansowaniu zadań oświatowych nie zapewniały w pełni potrzeb związanych z bieżącym funkcjonowaniem, jak również z realizacją podstawy programowej po przeprowadzonej reformie oświatowej. Wprowadzenie do szkół podstawowych dodatkowych klas VII i VIII skutkowało ponoszeniem sporych nakładów finansowych na adaptację oraz przystosowanie pomieszczeń do pracy z uczniami.

Dodatkowe przedmioty jak również opiniowanie arkuszy organizacyjnych przez Kuratorium Oświatowe kwestionujące m.in. łączenie klas na zajęciach Religii jak również lekcji WF powodowały znaczne obciążenie finansowe w związku z dodatkowym zatrudnieniem oraz realizacją zaopiniowanych arkuszy organizacyjnych. Dlatego postanowiono udzielić dotacji dla tych 3 placówek oświatowych.

21) uchwała nr VII/34/2019 z dnia 27.02.2019 r. w sprawie wprowadzenia zmian w budżecie gminy na 2019 rok.

Uchwała dotyczy zmian w budżecie Gminy Krzywca na 2019 rok uchwalonego uchwałą nr V/26/2019 z dnia 18.01.2019 r. w sprawie Budżetu Gminy Krzywca na 2019 rok.

22) uchwała nr VII/35/2019 z dnia 27.02.2019 r. w sprawie przekazania do sprzedaży nieruchomości leśnej (działki nr 327 o pow. 0,14 ha w Ruszelczycach) stanowiącej własność Gminy Krzywca.

Sprzedano Polskiemu Górnictwu Naftowemu i Gazownictwu SA działkę nr 327 o pow. 0,14 ha położoną w Ruszelczycach stanowiącą własność Gminy Krzywca w celu prowadzenia inwestycji polegającej na wykonaniu otworu wiertniczego Kramarzówka-2. Działka ta stanowiła mienie wsi Ruszelczyce. Zebranie Wiejskie Sołectwa Ruszelczyce z dnia 3 lutego 2019 r. pozytywnie zaopiniowało wniosek PGNiG o sprzedaż przedmiotowej działki.

Kwota uzyskana ze sprzedaży działki została (zgodnie z zapisem w protokole) przekazana w całości na pokrycie kosztów rozbudowy budynku Szkoły Podstawowej w Ruszelczycach.

23) uchwała nr VII/36/2019 z dnia 27.02.2019 r. w sprawie upoważnienia Wójta Gminy Krzywca do zawarcia porozumienia i przyjęcia do realizacji zadania ponadgminnego.

Wójt Gminy Krzywca, zgodnie z udzielonym upoważnieniem, zawarł porozumienie z Zarządem Powiatu Przemyskiego w sprawie wspólnego finansowania organizowanych przez Gminę Krzywca powiatowych imprez kulturalnych:

- 1) Powiatowego Sejmiku Folklorystycznego związanego z obchodami Świąt Wielkanocnych;
- 2) Spotkania Zespołów Muzykujących – Folkowa Nuta.

24) uchwała nr VIII/37/2019 z dnia 28.03.2019 r. w sprawie przyjęcia Programu opieki nad zwierzętami bezdomnymi oraz zapobiegania bezdomności zwierząt na terenie Gminy Krzywca w 2019 roku.

Celem wyżej wymienionej uchwały jest zapobieganie bezdomności zwierząt na terenie gminy Krzywca oraz opieka nad zwierzętami bezdomnymi.

Program ma zastosowanie do wszystkich zwierząt domowych, w szczególności psów i kotów, w tym kotów wolno żyjących oraz do zwierząt gospodarskich.

W 2019 r. z terenu Gminy Krzywca odebrano 6 psów (6 z nich przewieziono do schroniska), 7 kotów oraz 2 bociany.

Gmina Krzywca zawarła umowę z Podmiotem realizującym zadanie zapewnienia miejsca czasowego pobytu, w którym wyłapane zwierzęta mogą być przetrzymywane przed przewiezieniem do schroniska firmą pn. Usługi Techniczno-Weterynaryjne „ARKA – vet” Agnieszka Narożnowska z siedzibą w Przemyślu przy ul. Sybiraków 34/1, która posiada umowę ze Schroniskiem dla Zwierząt prowadzonym przez fundację „Zwierzyniec”, Szczyty, ul. Wieluńska 178A, 98-355 Działoszyn na przyjmowanie bezdomnych zwierząt.

Zapewnienie całodobowej opieki weterynaryjnej w przypadkach zdarzeń drogowych z udziałem zwierząt realizuje Wójt Gminy Krzywca poprzez zawartą umowę z Gabinetem weterynaryjnym, lek. wet. Marek Głubisz, prowadzący działalność gospodarczą – Lecznica dla zwierząt MAX w Przemyślu, ul. Borelowskiego 7.

- 25) uchwała nr VIII/38/2019 z dnia 28.03.2019 r. w sprawie przyjęcie projektu Regulaminu dostarczania wody i odprowadzania ścieków obowiązującego na terenie Gminy Krzywca i przekazania go do zaopiniowania organowi regulacyjnemu.

Uchwała Rady Gminy została podjęta zgodnie z wymogami art. 8 ust. 1 ustawy z dnia 27 października 2017 r. o zmianie ustawy o zbiorowym zaopatrzeniu w wodę i zbiorowym odprowadzaniu ścieków oraz niektórych innych ustaw (Dz. U. z 2017 r. poz. 2180). Referat Gospodarki Komunalnej Urzędu Gminy Krzywca po uchwaleniu przekazał uchwałę do zaopiniowania organowi regulacyjnemu tzn. Dyrektorowi Państwowego Gospodarstwa Wodnego Wody Polskie RZGW w Rzeszowie.

W zachowanym terminie 3 miesięcy od dnia przekazania organowi regulacyjnemu, o którym mowa w art. 27a ust.1 ustawy o zbiorowym zaopatrzeniu w wodę i zbiorowym odprowadzaniu ścieków do zaopiniowania, Gmina otrzymała opinię na podstawie przepisów - art.8 ust. 3 ustawy o zmianie ustawy o zbiorowym zaopatrzeniu w wodę i zbiorowym odprowadzaniu ścieków.

- 26) uchwała nr VIII/39/2019 z dnia 28.03.2019 r. w sprawie szczegółowych warunków przyznawania i odpłatności za usługi opiekuńcze i specjalistyczne usługi opiekuńcze, z wyłączeniem specjalistycznych usług opiekuńczych dla osób z zaburzeniami psychicznymi oraz szczegółowe warunki częściowego lub całkowitego zwolnienia z opłat, jak również trybu ich pobierania.

W 2019 r. realizacja uchwały polegała na zwolnieniu całkowitym dwóch osób korzystających z usług opiekuńczych w miejscu zamieszkania.

- 27) uchwała nr VIII/40/2019 z dnia 28.03.2019 r. w sprawie przekształcenia (z dn. 31.08.2019) Szkoły Podstawowej im. J. Słowackiego w Babicach poprzez utworzenie dodatkowej lokalizacji prowadzenia zajęć dydaktycznych, wychowawczych i opiekuńczych pod adresem Babice 10, 37-754 Babice

Celem podjęcia tej uchwały było utworzenie oddziału przedszkolnego Szkoły Podstawowej w Babicach w nowej lokalizacji w ramach projektu pn. „Bajkowy Oddział Przedszkolny w Babicach”. Do tego oddziału uczęszcza 25 dzieci.

- 28) uchwała nr VIII/41/2019 z dnia 28.03.2019 r. w sprawie projektu zmiany uchwały własnej nr XXXIV/156/2017 z dnia 30 marca 2017 r. w sprawie dostosowania sieci szkół podstawowych i gimnazjum do nowego ustroju szkolnego.

Zgodnie z podjętą uchwałą sieć szkół na terenie Gminy Krzywca nie została zmieniona a jedynie zaktualizowana zgodnie z obowiązującymi przepisami prawa.

- 29) uchwała nr VIII/42/2019 z dnia 28.03.2019 r. w sprawie zatwierdzenia do realizacji projektu oraz wniesienia wkładu własnego do projektu pt. „Bajkowy Oddział Przedszkolny w Babicach” o numerze wniosku RPPK.09.01.00-18-0004/18 złożonego w odpowiedzi na konkurs nr RPPK.09.01.00-IP.01-18-024/18 w ramach Regionalnego Programu Operacyjnego Województwa Podkarpackiego na lata 2014-2020 Oś Priorytetowa IX Jakość edukacji i kompetencji w regionie, Działanie 9.1 Rozwój edukacji przedszkolnej.  
Celem podjętej uchwały było realizacja projektu „Bajkowy Oddział Przedszkolny w Babicach” w okresie od 01.09.2019 r. – 31.08.2020 r.. Niniejsza uchwała była wymagana do podpisania umowy z Wojewódzkim Urzędem Pracy w Rzeszowie.
- 30) uchwała nr VIII/43/2019 z dnia 28.03.2019 r. w sprawie wprowadzenia zmian w budżecie gminy na 2019 rok.  
Uchwała dotyczy zmian w budżecie Gminy Krzywca na 2019 rok uchwalonego uchwałą nr V/26/2019 z dnia 18.01.2019 r. w sprawie Budżetu Gminy Krzywca na 2019 rok.
- 31) uchwała nr IX/44/2019 z dnia 29.05.2019 r. w sprawie zmiany uchwały własnej nr XXXIV/156/2017 Rady Gminy Krzywca z dnia 30 marca 2017 r. w sprawie dostosowania sieci szkół podstawowych i gimnazjum do nowego ustroju szkolnego.  
Zgodnie z podjętą uchwałą sieć szkół na terenie Gminy Krzywca nie została zmieniona a jedynie zaktualizowana zgodnie z obowiązującymi przepisami prawa.
- 32) uchwała nr IX/45/2019 z dnia 29.05.2019 r. w sprawie planu sieci publicznych przedszkoli i oddziałów przedszkolnych w szkołach podstawowych prowadzonych przez Gminę Krzywca.  
Celem podjęcia niniejszej uchwały była aktualizacja sieci przedszkoli i oddziałów przedszkolnych z uwagi na utworzenie oddziału przedszkolnego w nowej lokalizacji w Szkole Podstawowej w Babicach.
- 33) uchwała nr IX/46/2019 z dnia 29.05.2019 r. w sprawie przekazania do sprzedaży nieruchomości (działki nr 1019 w Reczpolu) stanowiącej własność Gminy Krzywca.  
Wnioskodawca, osoba fizyczna zwróciła się o zakup tej działki jednak nie przystąpiła do ogłoszonego przetargu.
- 34) uchwała nr IX/47/2019 z dnia 29.05.2019 r. w sprawie przyjęcia „Programu Ochrony Środowiska dla Gminy Krzywca na lata 2019-2022 z uwzględnieniem perspektywy do roku 2025” wraz z prognozą oddziaływania na środowisko.  
Zgodnie z art. 17 ust. 1 ustawy z dnia 27 kwietnia 2001 r. Prawo ochrony środowiska - gmina w celu realizacji polityki ochrony środowiska była zobowiązana do sporządzenia „Program Ochrony Środowiska dla Gminy Krzywca na lata 2019-2022 z uwzględnieniem perspektywy do roku 2025” uwzględniając cele zawarte w strategiach, programach i dokumentach programowych. W związku z powyższym przyjęto ten program.



- 35) uchwała nr IX/48/2019 z dnia 29.05.2019 r. w sprawie udzielenia pomocy finansowej (10 000 zł) Samorządowi Powiatu Przemyskiego na zadanie pn. "Przebudowa drogi powiatowej nr 2082 R w miejscowości Reczpol poprzez budowę chodnika".  
Udzielono pomocy finansowej dla Powiatu Przemyskiego na zadanie „Przebudowa drogi powiatowej nr 2082 R poprzez budowę chodnika” w wysokości 10 000,00 zł. Udzielona pomoc finansowa dotyczyła budowy nowego chodnika przy drodze powiatowej nr 2082 R przez wieś w Reczpolu. Decyzja o przyznaniu pomocy podparta została licznymi wnioskami mieszkańców powyższych miejscowości, jak również zapewnieniem bezpieczeństwa na tej drodze.
- 36) uchwała nr IX/49/2019 z dnia 29.05.2019 r. w sprawie udzielenia pomocy finansowej (10 000 zł) Samorządowi Powiatu Przemyskiego na zadanie pn. "Przebudowa drogi powiatowej nr 2080 R Węgiełka-Średnia-Krzywcza poprzez budowę chodnika".  
Udzielono pomocy finansowej dla Powiatu Przemyskiego na zadanie „Przebudowa drogi powiatowej nr 2080 R Węgiełka-Średnia-Krzywcza poprzez budowę chodnika” w wysokości 10 000,00 zł. Udzielenie pomocy finansowej dot. opracowania projektu budowy chodnika przy drodze powiatowej nr 2080 R Węgiełka-Średnia-Krzywcza w miejscowości Wola Krzywiecka - kolejny etap. Decyzja o przyznaniu pomocy podparta została licznymi wnioskami mieszkańców powyższych miejscowości, jak również zapewnieniem bezpieczeństwa na tej drodze.
- 37) uchwała nr IX/50/2019 z dnia 29.05.2019 r. w sprawie wprowadzenia zmian w budżecie gminy na 2019 rok.  
Uchwała dotyczy zmian w budżecie Gminy Krzywcza na 2019 rok uchwalonego uchwałą nr V/26/2019 z dnia 18.01.2019 r. w sprawie Budżetu Gminy Krzywcza na 2019 rok.
- 38) uchwała nr X/51/2019 z dnia 25.06.2019 r. w sprawie udzielenia Wójtowi Gminy Krzywcza wotum zaufania.  
Udzielono Wójtowi Gminy Krzywcza wotum zaufania.
- 39) uchwała nr X/52/2019 z dnia 25.06.2019 r. w sprawie zatwierdzenia sprawozdania finansowego wraz ze sprawozdaniem z wykonania budżetu za rok 2018.  
Zatwierdzono sprawozdanie finansowe wraz ze sprawozdaniem z wykonania budżetu za rok 2018.
- 40) uchwała nr X/53/2019 z dnia 25.06.2019 r. w sprawie udzielenia Wójtowi Gminy Krzywcza absolutorium z tytułu wykonania budżetu za rok 2018.  
Udzielono Wójtowi Gminy Krzywcza absolutorium z tytułu wykonania budżetu za rok 2018.
- 41) uchwała nr X/54/2019 z dnia 25.06.2019 r. w sprawie przyjęcia sprawozdania z działalności Gminnego Ośrodka Pomocy Społecznej w Krzywczycy za 2018 rok.  
Rada Gminy Krzywcza przyjęła sprawozdanie z działalności Gminnego Ośrodka Pomocy Społecznej w Krzywczycy za 2018 r.

- 42) uchwała nr X/55/2019 z dnia 25.06.2019 r. w sprawie zmiany uchwały w sprawie szczegółowych warunków przyznawania i odpłatności za usługi opiekuńcze i specjalistyczne usługi opiekuńcze, z wyłączeniem specjalistycznych usług opiekuńczych dla osób z zaburzeniami psychicznymi oraz szczegółowych warunków częściowego lub całkowitego zwolnienia z opłat, jak również trybu ich pobierania.  
Poprzez zmianę ww. uchwały w 2019 r. całkowicie zwolnione z opłat za usługi opiekuńcze zostały dwie osoby korzystające z usług opiekuńczych w ramach Programu „Usługi opiekuńcze dla osób niepełnosprawnych-edycja 2019” pochodzącego ze środków Solidarnościowego Funduszu Wsparcia Osób Niepełnosprawnych przyznanych w ramach Programu Ministra Rodziny, Pracy i Polityki Społecznej.
- 43) uchwała nr X/56/2019 z dnia 25.06.2019 r. w sprawie ustalenia planu sieci szkół podstawowych prowadzonych przez Gminę Krzywczę oraz określenia granic ich obwodów, z uwzględnieniem szkół podstawowych mających siedzibę na obszarze Gminy Krzywczę prowadzonych przez inne organy prowadzące, od dnia 1 września 2019 roku.  
Zgodnie z podjętą uchwałą sieć szkół na terenie Gminy Krzywczę nie została zmieniona a jedynie zaktualizowana zgodnie z obowiązującymi przepisami prawa.
- 44) uchwała nr X/57/2019 z dnia 25.06.2019 r. w sprawie wprowadzenia zmian w budżecie gminy na 2019 rok.  
Uchwała dotyczy zmian w budżecie Gminy Krzywczę na 2019 rok uchwalonego uchwałą nr V/26/2019 z dnia 18.01.2019 r. w sprawie Budżetu Gminy Krzywczę na 2019 rok.
- 45) uchwała nr XI/58/2019 z dnia 12.07.2019 r. w sprawie wprowadzenia zmian w budżecie gminy na 2019 rok.  
Uchwała dotyczy zmian w budżecie Gminy Krzywczę na 2019 rok uchwalonego uchwałą nr V/26/2019 z dnia 18.01.2019 r. w sprawie Budżetu Gminy Krzywczę na 2019 rok.
- 46) uchwała nr XI/59/2019 z dnia 12.07.2019 r. w sprawie zmiany w Wieloletniej Prognozie Finansowej Gminy Krzywczę.  
W związku z wprowadzeniem zmian w budżecie gminy na rok 2019 należało wprowadzić zmiany w Wieloletniej Prognozie Finansowej gminy w celu zgodności danych z planem dochodów i wydatków budżetu gminy.
- 47) uchwała nr XII/60/2019 z dnia 12.09.2019 r. w sprawie przekazania do sprzedaży nieruchomości (działki nr 164/11 w Krzywczę) stanowiącej własność Gminy Krzywczę.  
Osoba fizyczna zwróciła się o kupno tej działki. W wyniku ogłoszonego przetargu nabyła tą nieruchomość. Środki finansowe pochodzące z tej sprzedaży zasilają budżet Gminy Krzywczę na 2019 rok.

- 48) uchwała nr XII/61/2019 z dnia 12.09.2019 r. w sprawie wyrażenia zgody na zawarcie przez Gminę Krzywca umowy z Operatorem o świadczenie usług w zakresie publicznego transportu zbiorowego.  
Celem przyjęcia niniejszej uchwały było zawarcie umowy z Wojewodą Podkarpackim w Rzeszowie na realizację usług w zakresie lokalnego transportu zbiorowego. Transport odbywał się na trasach Bachów Krążki – Skopów i Reczpol pod dębem – Średnia.
- 49) uchwała nr XII/62/2019 z dnia 12.09.2019 r. w sprawie wyrażenia zgody na odpłatne nabycie nieruchomości (działki nr 98/1 w Chyrzynie przez Gminę Krzywca.  
Celem podjęcia niniejszej uchwały było odpłatne nabycie nieruchomości przez Gminę Krzywca od osoby fizycznej celem budowy budynku z przeznaczeniem na Świetlicę Wiejską w Chyrzynie. W związku z tym podpisano akt notarialny.
- 50) uchwała nr XII/63/2019 z dnia 12.09.2019 r. w sprawie zatwierdzenia „Planu Odnowy Miejscowości Babice na lata 2019-2026”.  
W związku z ogłoszonym naborem wniosków z zakresu „Gospodarka wodno-ściekowa w ramach PROW 2014-2020 Gmina Krzywca składała wniosek o dofinansowanie budowy infrastruktury kanalizacyjnej w miejscowości Babice.  
Zgodnie z §4 ust. 7 Rozporządzenia Ministra Rolnictwa i Rozwoju Wsi z dnia 14 lipca 2016 r. w sprawie szczegółowych warunków i trybu przyznawania oraz wypłaty pomocy finansowej na operacje typu „Gospodarka wodno-ściekowa” w ramach poddziałania „Wsparcie inwestycji związanych z tworzeniem, ulepszaniem lub rozbudową wszystkich rodzajów małej infrastruktury, w tym inwestycji w energię odnawialną i w oszczędzanie energii” objętego Programem Rozwoju Obszarów Wiejskich na lata 2014-2020 pomoc jest przyznawana na operację, która m.in. będzie spójna z dokumentem strategicznym dotyczącym obszaru, na którym jest planowana realizacja operacji, określającym strategię rozwoju oraz obszary lub cele lokalnej polityki rozwoju. Plan Rozwoju Miejscowości Babice na lata 2019-2026 pełni rolę takiego dokumentu dla tej miejscowości w związku z tym postanowiono zatwierdzić ten Plan.
- 51) uchwała nr XII/64/2019 z dnia 12.09.2019 r. w sprawie wprowadzenia zmian w budżecie gminy na 2019 rok.  
Uchwała dotyczy zmian w budżecie Gminy Krzywca na 2019 rok uchwalonego uchwałą nr V/26/2019 z dnia 18.01.2019 r. w sprawie Budżetu Gminy Krzywca na 2019 rok.
- 52) uchwała nr XIII/65/2019 z dnia 09.10.2019 r. w sprawie uznania petycji za niezasługującą na uwzględnienie.  
Realizowano zgodnie z procedurą.
- 53) uchwała nr XIII/66/2019 z dnia 09.10.2019 r. w sprawie wprowadzenia zmian w budżecie gminy na 2019 rok.  
Uchwała dotyczy zmian w budżecie Gminy Krzywca na 2019 rok uchwalonego uchwałą nr V/26/2019 z dnia 18.01.2019 r. w sprawie Budżetu Gminy Krzywca na 2019 rok.

- 54) uchwała nr XIII/67/2019 z dnia 09.10.2019 r. w sprawie zaciągnięcia zobowiązania o wartości przekraczającej granicę ustaloną przez Radę Gminy w budżecie na 2019 r.  
W świetle obowiązujących przepisów, aby popisać umowę z wykonawcą na realizację zadania, którego skutek finansowy wykracza poza rok budżetowy konieczne było podjęcie stosownej Uchwały upoważniającej Wójta do zaciągnięcia zobowiązania o wartości 2 429 375,00 zł wykraczającego poza granice ustalone w budżecie na 2019 r. Zobowiązanie dotyczyło zadania inwestycyjnego pn.: „Budowa drogi gminnej Bachów-Chyrzyna”. Podpisanie umowy nastąpiło w roku 2019 a jej skutek finansowy przeszedł na 2020 rok.
- 55) uchwała nr XIII/68/2019 z dnia 09.10.2019 r. w sprawie zmian w Wieloletniej Prognozie Finansowej Gminy Krzywca.  
W związku z wprowadzeniem zmian w budżecie gminy na rok 2019 należało wprowadzić zmiany w Wieloletniej Prognozie Finansowej gminy w celu zgodności danych z planem dochodów i wydatków budżetu gminy.
- 56) uchwała nr XIV/69/2019 z dnia 08.11.2019 r. w sprawie wprowadzenia zmian w budżecie gminy na 2019 rok.  
Uchwała dotyczy zmian w budżecie Gminy Krzywca na 2019 rok uchwalonego uchwałą nr V/26/2019 z dnia 18.01.2019 r. w sprawie Budżetu Gminy Krzywca na 2019 rok.
- 57) uchwała nr XV/74/2019 z dnia 06.12.2019 r. w sprawie nadania Statutu Gminnej Bibliotece Publicznej w Krzywcy.  
Gminna Biblioteka Publiczna w Krzywcy dotychczas funkcjonowała w oparciu o statut nadany Uchwałą Nr 61/X/2011 Rady Gminy Krzywca z dnia 28 lipca 2011 r. Akty prawne określające zasady działania bibliotek w tym okresie uległy znacznym zmianom. Dodatkowo według poprzedniego statutu osoba zarządzająca Gminną Biblioteką Publiczną w Krzywcy posiadała stanowisko Kierownika. Aktualnie nastąpiła zmiana zgodnie z przepisami, według której stanowisko Kierownika zastąpione zostało stanowiskiem Dyrektora. Należało więc dostosować status do aktualnie obowiązujących aktów prawa.
- 58) uchwała nr XV/75/2019 z dnia 06.12.2019 r. w sprawie dzierżawy w trybie bezprzetargowym nieruchomości rolnej (części działki nr 553 o pow. 6,74 ha) położonej w miejscowości Krzywca stanowiącej własność Gminy Krzywca.  
Niniejsza uchwała stanowiła podstawę do zawarcia umowy dzierżawy w trybie bezprzetargowym z osobą fizyczną na okres 10 lat.
- 59) uchwała nr XV/76/2019 z dnia 06.12.2019 r. w sprawie zmiany obszaru aglomeracji Krzywca.  
Uchwalenie zmiany obszaru aglomeracji było związane z potrzebą złożenia wniosku o dofinansowanie na kanalizację sanitarną w Babicach.
- 60) uchwała nr XV/77/2019 z dnia 06.12.2019 r. w sprawie wprowadzenia zmian w budżecie gminy na 2019 rok.  
Uchwała dotyczy zmian w budżecie Gminy Krzywca na 2019 rok uchwalonego uchwałą nr V/26/2019 z dnia 18.01.2019 r. w sprawie Budżetu Gminy Krzywca na 2019 rok.

61) uchwała nr XVI/78/2019 z dnia 30.12.2019 r. w sprawie ustalenia wzoru deklaracji o wysokości opłaty za gospodarowanie odpadami komunalnymi składanej przez właścicieli nieruchomości położonych na terenie Gminy Krzywca.

W związku z nowelizacją ustawy z dnia 13 września 1996 r. o utrzymaniu czystości i porządku w gminach Rada Gminy określiła w drodze uchwały nowy wzór deklaracji o wysokości opłaty za gospodarowanie odpadami komunalnymi. Zaktualizowano zapisy dotyczące terminów i miejsca składania deklaracji, celu jej złożenia oraz dokumentów, które należy przedłożyć wraz z deklaracją w celu potwierdzenia danych w niej zawartych. Ponadto w deklaracji uwzględniono informacje dotyczące posiadania kompostownika przydomowego i kompostowania w nim bioodpadów stanowiących odpady komunalne oraz informacje wskazane w art. 13 ust. 1 i 2 rozporządzenia Parlamentu Europejskiego i Rady (UE) 2016/679 z dnia 27 kwietnia 2016 r. w sprawie ochrony osób fizycznych w związku z przetwarzaniem danych osobowych i w sprawie swobodnego przepływu takich danych oraz uchylenia dyrektywy 95/46/WE (ogólne rozporządzenie o ochronie danych).

62) uchwała nr XVI/81/2019 z dnia 30.12.2019 r. w sprawie wprowadzenia zmian w budżecie gminy na 2019 rok.

Uchwała dotyczy zmian w budżecie Gminy Krzywca na 2019 rok uchwalonego uchwałą nr V/26/2019 z dnia 18.01.2019 r. w sprawie Budżetu Gminy Krzywca na 2019 rok.

63) uchwała nr XVI/82/2019 z dnia 30.12.2019 r. w sprawie ustalenia wykazu wydatków, które nie wygasają z upływem roku budżetowego 2019.

Realizowano zgodnie z treścią uchwały.

64) uchwała nr XVI/83/2019 z dnia 30.12.2019 r. w sprawie zmian w Wieloletniej Prognozie Finansowej Gminy Krzywca na lata 2019-2023.

W związku z wprowadzeniem zmian w budżecie gminy na rok 2019 należało wprowadzić zmiany w Wieloletniej Prognozie Finansowej gminy w celu zgodności danych z planem dochodów i wydatków budżetu gminy.

## Realizacja budżetu

**Rozdział potraktowany został pobieżnie, jako fragmentaryczny wyciąg. Wykonanie budżetu zostało szczegółowo omówione w „Sprawozdaniu finansowym” oraz „Sprawozdaniu z wykonania budżetu za rok 2019”.**

Uchwałą nr V/26/2019 Rady Gminy Krzywca z dnia 18 stycznia 2019 r. określony został budżet gminy na rok 2019 r. W trakcie roku budżet gminy ulegał zmianie na podstawie podjętych Uchwał Rady Gminy jak również wydanych Zarządzeń Wójta Gminy Krzywca.

Plan budżetu na dzień 01.01.2019 r., plan po zmianach na dzień 31.12.2019 r. oraz wykonanie budżetu 2019 roku przedstawia się następująco:

L.p.	Wyszczególnienie	Plan budżetu na dzień 01.01.2019 r.	Plan budżetu na dzień 31.12.2019 r.	Wykonanie na dzień 31.12.2019 r.
<b>1</b>	<b>DOCHODY OGÓLEM</b>	<b>22 083 514,27</b>	<b>28 069 527,73</b>	<b>26 211 989,53</b>
	dochody bieżące	21 130 192,27	23 406 958,83	23 515 075,20
	dochody majątkowe	953 322,00	4 662 568,90	2 696 914,25
<b>2.</b>	<b>WYDATKI OGÓLEM</b>	<b>21 163 970,27</b>	<b>29 671 188,09</b>	<b>22 947 437,25</b>
	wydatki bieżące	18 912 458,25	21 227 126,42	20 672 586,11
	wydatki majątkowe	2 251 512,02	8 444 061,67	2 274 851,14
<b>3.</b>	<b>Nadwyżka budżetu</b>	<b>919 544,00</b>	<b>0,00</b>	<b>3 264 552,28</b>
<b>4.</b>	<b>Deficyt budżetu</b>	<b>0,00</b>	<b>1 601 660,36</b>	<b>0,00</b>
<b>5.</b>	<b>Przychody</b>	<b>0,00</b>	<b>2 521 204,36</b>	<b>1 045 038,68</b>
<b>5a</b>	Przychody z zaciągniętych pożyczek i kredytów na rynku krajowym	0,00	1 476 166,36	0,00
<b>5b</b>	Wolne środki, o których mowa w art. 217 ust. 2 pkt 6 ustawy	0,00	1 045 038,00	1 045 038,68
<b>6.</b>	<b>Rozchody budżetu</b>	<b>919 544,00</b>	<b>919 544,00</b>	<b>919 544,00</b>
	§ 992 „Spłata otrzymanych krajowych kredytów i pożyczek”	919 544,00	919 544,00	919 544,00

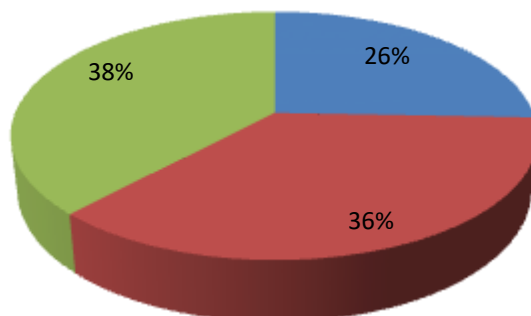
Osiągnięty w omawianym okresie **wskaźnik realizacji dochodów wyniósł 93,38%, natomiast wydatków 77,34%.**

### Dochody budżetu

Wykonanie dochodów w 2019 r.	Kwota
Dochody własne	6 707 943,51
Dotacje celowe	9 534 933,02
Subwencja ogólna	9 969 113,00
<b>Razem</b>	<b>26 211 989,53</b>

## Wykonanie dochodów w 2019 roku

■ Dochody własne ■ Dotacje celowe ■ Subwencja ogólna



Realizacja dochodów w 2019 r. osiągnęła wskaźnik wykonania wynoszący 93,38 % planu, w tym wykonanie dochodów bieżących 100,46% oraz dochodów majątkowych 57,84%.

Pomimo dobrej realizacji dochodów w stosunku do planu, tak jak w poprzednich okresach sprawozdawczych występują zaległości z tytułu podatków i opłata lokalnych od osób fizycznych i prawnych oraz w pozostałych dochodach własnych.

### Zaległości w podatkach i opłatach lokalnych na dzień 31.12.2019 r.

L.p.	WYSZCZEGÓLNIENIE	ZALEGŁOŚCI NA DZIEŃ 31.12.2019 ROKU
1.	<b>Podatek od nieruchomości</b>	<b>342 284,61</b>
	- od osób fizycznych	13 958,06
	- od osób prawnych	328 326,55
2.	<b>Podatek rolny</b>	<b>44 949,40</b>
	- od osób fizycznych	44 949,40
	- od osób prawnych	0,00
3.	<b>Podatek leśny</b>	<b>2 066,66</b>
	- od osób fizycznych	2 065,66
	- od osób prawnych	1,00
4.	<b>Podatek od środków transportowych</b>	<b>60 372,00</b>
	- od osób fizycznych	60 372,00
5.	<b>Opłata za gospodarowanie odpadami</b>	<b>21 866,21</b>
	<b>Ogółem</b>	<b>471 538,88</b>

Zaległości, główne w podatkach od nieruchomości, rolnego i leśnego od osób fizycznych oraz w opłatach za gospodarowanie odpadami komunalnymi w poszczególnych miejscowościach wynoszą:

Chyrzyna	959,82 zł,
Wola Krzywiecka	6 229,57 zł,
Reczpol	2 095,60 zł,
Kupna	9 563,90 zł,

Średnia	5 093,16 zł,
Ruszelczyce	5 496,09 zł,
Krzywcza	2 235,04 zł,
Skopów	12 561,11 zł,
Bachów	31 586,24 zł,
Babice	6 944,00 zł.

### **Zaległości za korzystanie z kanalizacji sanitarnej**

Krzywcza	2 624,26 zł,
Wola Krzywiecka	4 084,72 zł,
Ruszelczyce	12 294,32 zł,
Babice	421,67 zł.

Na wszystkie zaległości wysłane zostały upomnienia. Tytuły wykonawcze dotyczące podatków sporządzane są na bieżąco a sprawy dotyczące zaległości z tytułu usług komunalnych przekazane do komornika.

### **Ulgi oraz zwolnienia w podatkach i opłatach lokalnych**

Skutki udzielanych ulg, zwolnień oraz umorzeń na koniec 2019 r. wyniosły

– podatek od nieruchomości – osoby fizyczne	633,29 zł,
– podatek rolny – osoby fizyczne	1 079,91 zł,
– podatek leśny – osoby fizyczne	44,80 zł.

### **Informacja o stanie zobowiązań z tytułu zaciągniętych kredytów i pożyczek**

L.p.	Nazwa zadania	Kredyt/pożyczka	Saldo na 31.12.2019 r. w zł	Termin spłaty
1.	Spłata wcześniej zaciągniętych kredytów i pożyczek – 2011 r.	Bank spółdzielczy w Dynowie	1 125 238,00	31.12.2021
2.	Spłata wcześniej zaciągniętych kredytów i pożyczek – 2012 r.	Bank spółdzielczy w Dynowie	710 815,00	31.12.2021
3.	Spłata wcześniej zaciągniętych kredytów i pożyczek – 2013 r.	Bank spółdzielczy w Dynowie	1 167 618,00	29.12.2023
<b>Stan zadłużenia:</b>			<b>3 003 671,00</b>	

### **Rozkład spłaty zadłużenia od 2015 roku Stan na 30.06.2020 r.**





## Ważniejsze zadania gospodarcze

W tym rozdziale przedstawiono całość zadań gospodarczych wykonanych w trakcie roku 2019 w poszczególnych miejscowościach, włącznie z zadaniami zrealizowanymi w ramach funduszu sołeckiego. Przedstawiono wartość prac oraz związane z tym koszty.

Liczby i fakty 2019	
Środki przeznaczone na większe zadania remontowe i inwestycyjne	3 828 496 zł
Kwota pozyskanych środków zewnętrznych (w tym dotacja na drogę Bachów – Chyrzyna 1 932 437 zł)	4 851 043 zł
Szacunkowa wartość wykonanych prac przez pracowników w ramach robót publicznych i prac interwencyjnych (32700 godz.)	490 500 zł
Wartość prac drogowych wykonanych własnym sprzętem (wyliczona na podstawie kart drogowych)	421 920 zł
Wartość prac przy odśnieżaniu własnym sprzętem miejscowości Ruszelczyce, Krzywca, Wola Krzywiecka, Średnia, Reczpol, Chyrzyna, Kupna	31 360 zł
Koszty utrzymania porządku Krzywca – Babice	43 800 zł
Ministerstwo Finansów opublikowało wskaźniki dochodów podatkowych na 1 mieszkańca dla poszczególnych gmin na 2020 r., świadczące o zamożności gminy. Gmina Krzywca z kwotą 629,34 zł znalazła się na 2456 miejscu w Polsce na 2477 gmin. W województwie jest na 107 miejscu na 109 gmin. <a href="https://www.gov.pl/web/finanse/wskazniki-dochodow-podatkowych-gmin-powiatow-i-wojewodztw-na-2020-r">https://www.gov.pl/web/finanse/wskazniki-dochodow-podatkowych-gmin-powiatow-i-wojewodztw-na-2020-r</a>	

### Ważniejsze wydatki poniesione na zadania remontowe i inwestycyjne w 2019 r.

Babice	Bachów	Chyrzyna	Krywca	Kupna	Reczpol	Ruszelczyce	Skopów	Średnia	Wola Krzywiecka	Nie przypisane
616 034	198 267	59 280	471 094	182 957	266 295	397 310	229 944	34 810	300 276	1 072 229

**Babice**

– oświetlenie uliczne	9 412
– odśnieżanie	7 65
– adaptacja pomieszczeń świetlicy na przedszkole	233 253
– przebudowa drogi 957	64 852
– roboty ziemne i ułożenie płyt droga nr 833	5 658
– aktualizacja dokumentów kanalizacji	4 551
– świetlica – posadzka, podłoga, kotara, wykonanie instalacji elektrycznej	35629
– dokumentacja, wkład własny do dotacji na siłownię, materiały do ogrodzenia siłowni	13 485
– zakup oleju opałowego do świetlicy	20 603
– zakup oleju opałowego do ośrodka wypoczynkowego	12 253
– przystanek Połanki	4 475
– zakup tłucznia /fundusz sołecki/	31 199
– utrzymanie OSP /z ogrzewaniem/	71 670
– dofinansowanie klubu UNUM	40 000
– dotacja do remontu kościoła	29 000
– praca koparki i ciągnika	32 340

**Bachów**

– oświetlenie uliczne	13 826
– odśnieżanie	12 852
– odśnieżanie kładki	1 600
– przebudowa drogi 2510	17 313
– remont drogi 2555	3 690
– naprawa kładki z materiałem	1 230
– zakup tłucznia /fundusz sołecki/	21 847
– zakup mieszanki tłuczniowej	1 806
– remont szkoły	30 698
– utrzymanie bieżące OSP	11 925
– praca koparki i ciągnika	81 480

**Chyrzyna**

– oświetlenie uliczne	962
– dokumentacja oświetlenia ulicznego	498
– zakup działki pod budowę świetlicy /z aktem not./	31 520
– dokumentacja projektowa budowy świetlicy	20 000
– praca koparki i ciągnika	6 300

**Krzywca**

– oświetlenie uliczne	11 777
– wykonanie parkingu wokół UG	16 660
– przebudowa drogi 164/2	26 751
– przebudowa drogi 594/4	28 368
– przebudowa drogi 861	11 349
– dofinansowanie budowy łącznika droga 884	4 444
– obrzeża i materiały do odwodnienia wokół GOPS	826
– zakup komory chłodniczej kaplica cmentarna	14 514
– remont kaplicy cmentarnej /materiały/	5 051
– wykonanie schodów cmentarz	1 006
– kraty spływowe osiedle	217
– barierka na ścieżce na Blich	240
– adaptacja pomieszczeń na kuchnie w ZS	130 114
– utrzymanie bieżące OSP	20 683
– budowa budynku garażu OSP	136 094
– praca koparki i ciągnika	63 000

**Kupna**

– dokumentacja oświetlenie uliczne	9 800
– budowa oświetlenia	142 881
– przebudowa drogi 127	14 051
– materiały na przepust	1 105
– praca koparki i ciągnika	15 120

**Reczpol**

– oświetlenie uliczne	7 637
– materiały do oświetlenia	2 200
– przebudowa drogi 631 /FOGR/	76 062
– przebudowa drogi 604 /fundusz sołecki/	27 238
– zakup żwiru droga 610	1 226
– zakup rur do ogrodzenia boiska	2 225
– remont szkoły	20 313
– zakup tłucznia /fundusz sołecki/	3 333
– remont dachu OSP	64 080
– utrzymanie OSP	8 851
– praca koparki i ciągnika	53 130

**Ruszelczyce**

– oświetlenie uliczne	5 784
– remont drogi 334	11974
– rozbudowa budynku szkoły	257 204
– ścianka oporowa z przyczółkami	1 387
– przystanek autobusowy 2 szt	8 951
– rury odpływowe /fundusz sołecki/	9 416
– wpust ściekowy /fundusz sołecki/	1 377
– materiały do poszerzenia drogi i budowy chodnika /fundusz sołecki/	14 503
– materiały do remontu OSP	4 491
– utrzymanie OSP	11 663
– praca koparki i ciągnika	70 560

**Skopów**

– oświetlenie uliczne	7 971
– odśnieżanie	7 276
– oświetlenie uliczne budowa	160 886
– rury na przepust	685
– mieszanka tłucznia na drogi	5 413
– boisko – słupki, siatka	1 105
– świetlica – malowanie i hydraulika /materiały/	4 684
– świetlica – koszty robocizny /malowanie/	7 000
– utrzymanie OSP	8 044
– praca koparki i ciągnika	26 880

**Średnia**

– oświetlenie uliczne	5 911
– przystanek autobusowy	4 475
– zakup tłucznia /fundusz sołecki/	11 404
– praca koparki i ciągnika	13 020

**Wola Krzywiecka**

– oświetlenie uliczne	8 155
– materiały na boisko	4 860
– przystanek autobusowy	4 475
– przebudowa drogi 275	34 555
– projekt chodnika	10 000
– budowa chodnika /wkład własny + dotacja ze Starostwa/	157 572
– zakup tłucznia /fundusz sołecki/	19 969
– praca koparki i ciągnika	60 690

**Wydatki nie zaliczone do żadnej miejscowości**

– zakup kosiarki wysięgnikowej	78 531
– dopłata do transportu zbiorowego	49 136
– koszty utrzymania parku maszynowego /z paliwem/	87 401
– zakup rur do dyspozycji sołectw	9 166
– materiał na podsypkę zimową	9 899
– wymiana rur w przepustach na drogach gminnych - materiał	9 837
– zakup tłucznia	3 723
– zakup mieszanki drogowej /tłucznia/	14 731
– przegląd techniczny stanu dróg	11 426
– zakup dmuchawy do liści	3 299
– zakup pomp do oczyszczalni ścieków	8 437
– zakup kosy spalinowej	2 510
– dokumentacja techniczna na budowę PSZOK	11 562
– zakup tłucznia /zarządzanie kryzysowe/	30 422
– dofinansowanie ochrony zabytków	4 000
– montaż zestawów fotowoltaicznych na budynkach użyteczności publicznej	738 149

## Pozyskiwanie środków zewnętrznych

Gmina stara się korzystać z wszystkich dostępnych możliwości w pozyskiwaniu środków zewnętrznych. Możliwości są jednak ograniczone budżetem gminnym, ponieważ przy prawie każdym z tych przedsięwzięć obowiązuje wkład własny, w wysokości od 15% do 40% przy niektórych zadaniach (np. wkład własny gminy przy zadaniu „Budowa drogi gminnej Bachów – Chyrzyna” wynosi 40%).

Pozyskane środki zewnętrzne	
Fundusz Ochrony Gruntów Rolnych (droga 957 Babice i 631 Reczpol)	76 062
Droga Bachów – Chyrzyna I transza	1 932 437
Odnawialne źródła energii na budynkach użyteczności publicznej	511 227
Sejmik folklorystyczny	3 000
Transport lokalny	16 434
Projekt Navigator w ramach wsparcia w zatrudnieniu	6 000
Projekt „W sieci bez barier” warsztaty z zakresu korzystania z sieci Internet dla mieszkańców	20 157
Zwrot z budżetu państwa części wydatków wykonanych w ramach funduszu sołectkiego – (reguluje ustawa o funduszu sołectkim)	63 823
Projekt Szkoła marzeń (4 szkoły - Reczpol, Krzywca, Babice, Bachów)	589 904
Projekt Bajkowy oddział przedszkolny (SP Babice)	332 077
„Rozwój odnawialnych źródeł energii na terenie Gminy Dubiecko, Gminy Krzywca” - gospodarstwa domowe *	1 299 922
<b>Razem</b>	<b>4 851 043</b>

- \* - środki przyznane, wpłyną po podpisaniu umowy

## Fundusz sołecki, wybrane zadania, środki finansowe

Fundusz sołecki jest formą budżetu obywatelskiego (partycypacyjnego), w którym każda mieszkanka i każdy mieszkaniec gminy decyduje o tym, w jaki sposób wydawać część budżetu gminnego. Są to środki finansowe wyodrębnione w budżecie gminy, które są zagwarantowane dla sołectw na wykonanie przedsięwzięć służących poprawie warunków ich życia. To zebranie wiejskie – czyli mieszkańcy danego sołectwa podejmują decyzje na co mają zostać wykorzystane ww. środki finansowe. Dlatego też, to samym mieszkańcom zależy na tym, aby środki były wydawane w sposób prawidłowy i efektywny. Wysokość środków zaplanowanych na fundusz sołecki dla poszczególnych sołectw nie wystarczała na pełną realizację podjętych przez nich zadań. W takim wypadku gmina przeznaczała na ten cel dodatkowe środki z nadwyżki budżetowej.

Wielkość środków przekazanych na poszczególne sołectwa w 2019 roku

Lp.	Sołectwo	Kwota funduszu w zł
1	Babice	39 199,40
2	Bachów	36 847,44
3	Chyrzyna	13 131,80
4	Krzywcza	27 909,97
5	Kupna	12 034,22
6	Reczpol	38 572,21
7	Ruszelczyce	32 417,90
8	Skopów	27 478,78
9	Średnia	17 404,53
10	Wola Krzywiecka	26 969,19
<b>Razem</b>		<b>271 965,44</b>

**Wykaz zrealizowanych robót drogowych w 2019 r.  
w ramach funduszu sołeckiego (łącznie 304 133,29 zł):**

**Remonty i przebudowa dróg gminnych**

**Krzywca:**

dz. dr. nr 594/4, dz. dr. nr 861, dz. dr. nr 164/2

wartość umowna 58 827,09 zł

**Reczpol**

dz. dr. nr 604, dz. dr. nr 631

wartość umowna 103 300,40 zł

**Kupna**

dz. dr. nr 127

wartość umowna 14 051,52 zł

**Babice**

dz. dr. nr 957

wartość umowna 63 852,55 zł

**Wola Krzywiecka**

dz. dr. nr 275

wartość umowna 34 555,01 zł

**Ruszelczyce**

dz. dr. nr 343

wartość umowna 12 233,24 zł

**Bachów**

dz. dr. nr 2510

wartość umowna 17 313,48 zł

Pozostałe kwoty podczas zebrań sołeckich zostały rozdysponowane przez mieszkańców na:

- wykonanie dokumentacji do planowanych prac,
- zakup energii elektrycznej (oświetlenie),
- zakup tłuszczu,
- remonty budynków świetlic wiejskich.



## Informacje o stanie mienia komunalnego

### Babice

Ogółem powierzchnia gruntów wynosi **67,4253 ha**, w tym:

- grunty orne i pastwiska – **2,0520 ha**, z czego wydzierżawiono rolnikom indywidualnym – **2,52 ha** (również z poz. zadrzewień i nieużytków)
- pozostały areal nie jest zagospodarowany.
- zadrzewienia i lasy zajmują – **29,8958 ha**
- nieużytki – **0,21 ha**
- tereny zabudowane i wypoczynkowe – **4,9117 ha**
- drogi – **25,84 ha**
- cmentarze – **1,63 ha**
- wody płynące i stojące – **2,8858 ha**

Budynki stanowiące własność gminy:

- budynek szkolny murowany po remoncie kapitalnym, ogrodzony, wartość inwentarzowa – **1 055 632,62 zł**
- budynek murowany jedno piętrowy wybudowany w latach 70-tych, w którym mieszczą się: Gminny Ośrodek Kultury, biblioteka, ośrodek zdrowia. Budynek jest ogrodzony, jego wartość inwentarzowa – **1 262 792,47 zł**, ogrodzenie **14 503,00 zł**
- budynek przedwojenny drewniany wraz z zabudowaniami pomocniczymi stanowi wartość inwentarzową – **380 275,72 zł** znajduje się na działce nr 868/3 o łącznej pow. 3,5674 ha, która jest w całości ogrodzona;
- remiza OSP Babice – **706 597,00 zł**

Kaplica na cmentarzu w Babicach – **62 505,90 zł**

Sieć kanalizacyjna na kwotę **-1 511 937,11 zł**

Powyższe składniki majątkowe zostały skomunalizowane i wpisane o KW PR1P/00041968/2

### Bachów

Ogółem powierzchnia gruntów wynosi **324,3153 ha**, w tym:

- grunty orne i pastwiska – **45,1636 ha** z czego wydzierżawiono rolnikom indywidualnym – **36,9595 ha** pozostały grunt leży odłogiem
- zadrzewienia i lasy – **246,9083 ha**
- **grunty rolne zabudowane – 0,162 ha;**
- cmentarz - **0,17 ha;**
- **inne tereny zabudowane – 0,4961 ha;**
- nieużytki – **0,7604 ha**
- drogi – **30,6449 ha**
- **wody płynące – 0,01 ha**

W powyższej miejscowości znajdują się budynki stanowiące własność gminy:

- budynek szkolny murowany, jednopiętrowy, wybudowany w latach 60-tych, stan ogólny dobry, wartość inwentarzowa – **362 700,83 zł**
- budynek murowany, mieści się w nim świetlica wiejska, wartość ewidencyjna – **225 075,00 zł**

Powyższe składniki majątkowe zostały skomunalizowane i wpisane do KW PR1P/00049538/5.

**Chyrzyna:**

Powierzchnia gruntów ogółem **78,5206 ha** w tym:

- grunty orne i pastwiska – **12,474 ha**, z czego wydzierżawiono rolnikom indywidualnym – **4,77 ha** pozostały grunt leży odłogiem
- zadrzewienia i lasy stanowią – **56,66 ha**
- drogi – **7,2953 ha**
- grunty rolne zabudowane – **0,02 ha**
- rowy – **0,7713 ha**
- wody płynące – **1,00 ha**
- cmentarz – **0,30 ha (dz. nr 133)**

Powyższe składniki majątkowe zostały skomunalizowane i wpisane do KW PR1P/00053538/6

**Kupna:**

Powierzchnia gruntów ogółem **91,716 ha**, w tym:

- grunty orne i pastwiska **29,8247 ha**, z czego wydzierżawiono rolnikom indywidualnym – **20,25 ha**, pozostały grunt leży odłogiem
- zadrzewienia i lasy stanowią **54,19 ha**
- cmentarz - **0,36 ha**
- drogi zajmują **4,2883 ha**
- grunty rolne zabudowane – **0,2880 ha**
- inne tereny zabudowane – **0,1090 ha**
- tereny mieszkaniowe (światlica) – **0,36 ha**
- nieużytki – **0,68 ha**
- wody – **1,616 ha**

W w/w miejscowości znajduje się budynek świetlicy wiejskiej, murowany, wybudowany w latach 60-tych. Wartość inwentarzowa – **69 480,00 zł.**

Powyższe składniki zostały skomunalizowane i wpisane do KW PR1P/00014914/1

**Krzywcza:**

Ogółem powierzchnia gruntów wynosi **101,7387 ha**, w tym:

- grunty orne i pastwiska – **37,103 ha** z czego wydzierżawiono rolnikom indywidualnym - **23,669 ha**, pozostały areal jest niezagospodarowany.
- zadrzewienia i lasy zajmują powierzchnię **36,4934 ha**
- drogi – **22,2674 ha**
- nieużytki – **0,6361 ha**
- inne tereny zabudowane – **1,6524 ha**
- tereny rekreacyjno-wypoczynkowe – **1,4832 ha**
- cmentarz (bi) – **1,3037 ha**

Budynki stanowiące własność gminy:

- budynek administracyjny, murowany, ogrodzony, mieści się w nim biuro UG, poczta, wartość inwentarzowa wynosi – **229 020,64 zł.**
- budynek po byłej Szkole Podstawowej murowany, stan techniczny dobry, wartość ewidencyjna – **12 784,00 zł**
- budynek po byłej Szkole Podstawowej murowany, ogrodzony, stan techniczny dobry, wartość inwentarzowa – **90 155,00 zł**

- budynek po byłym przedszkolu w którym obecnie znajduje się kuchnia, wartość budynku z ogrodzeniem – **41 195,00 zł**
- budynek świetlicy wiejskiej, drewniany, stan techniczny średni, dobudowano do niego garaż na samochód strażacki, wartość inwentarzowa – **60 123 ,00 zł**
- budynki po byłej GS tj. magazyn towarów masowych, stan techniczne zły, wymaga remontu, wartość inwentarzowa **52 900,00 zł**
- oczyszczalnia ścieków wraz z urządzeniami kanalizacyjnymi, wartość inwentarzowa **5 346 021,63 zł,**
- studnia głębinowa przy oczyszczalni wykonana w 2015 r. wartość inwentarzowa - **9 072,00 zł**
- budynek Zespołu Szkół w Krzywcy wraz z salą gimnastyczną wartość inwentarzowa **6 008 130,90 zł.**

Kaplica na cmentarzu wraz z ogrodzeniem- **55 482,00 zł.**

Budynek po byłej Policji murowany, stan techniczny średni wartość inwentarzowa - **181 384,80 zł**

Powyższe składniki majątkowe zostały skomunalizowane i wpisane do KW PR1P/00051996/0

### **Reczpol:**

Ogółem powierzchnia gruntów wynosi **83,0359 ha**, w tym:

- grunty orne i pastwiska stanowią **38,729 ha**, z czego wydzierżawiono rolnikom indywidualnym - **44,252 ha**, pozostały areal jest niezagospodarowany,
- zadrzewienia i lasy – **19,8943 ha**
- drogi – **18,4659 ha**
- rowy – **1,4995 ha**
- użytki kopalne – **2,8084 ha**
- cmentarz – **0,0979 ha**
- tereny mieszkalne - **1,5409 ha**

W powyższej miejscowości znajdują się budynki stanowiące własność gminy:

- budynek murowany, po byłym przedszkolu, stan techniczny dobry, wartość ewidencyjna – **104 474,00 zł**
- budynek drewniano-murowany, stan techniczny dobry, mieści się w nim świetlica, biblioteka, wartość inwentarzowa – **201 907,00 zł**
- budynek Szkoły Podstawowej – wartość inwentarzowa **2 711 839,89 zł.**

Powyższe składniki są wpisane do KW PR1P/00051789/6

### **Ruszelczyce:**

Ogółem powierzchnia gruntów wynosi: **137,9995 ha**, w tym:

- grunty orne i pastwiska – **18,4495 ha**  
z czego wydzierżawiono rolnikom indywidualnym – **9,28 ha** pozostały grunt leży odłogiem,
- zadrzewienia i lasy – **97,07 ha,**
- drogi – **19,03 ha**
- rowy – **0,77 ha**
- grunty pod wodami płynącymi – **0,77 ha**
- cmentarz - **0,31 ha**
- inne tereny mieszkaniowe – **1,39 ha**
- grunty rolne zabudowane – **0,21 ha**

Budynki stanowiące własność gminy:

- budynek OSP drewniany, stan techniczny średni, wartość inwentarzowa – **35 590,00 zł**
- budynek szkolny drewniany ogrodzony, stan techniczny średni, adaptuje się go na świetlicę, wartość inwentarzowa – **276 034,43 zł**
- budynek murowany w całości zmodernizowany, mieści się w nim szkoła podstawowa, wartość inwentarzowa – **265 094,43 zł**

Wartość sieci kanalizacyjnej wraz z przepompowniami – **1 060 000,00 zł**

Powyższe składniki zostały skomunalizowane i wpisane do KW PR1P/00051018/1

### **Skopów:**

Ogółem powierzchnia gruntów wynosi **99,1732 ha**, w tym:

- grunty orne i pastwiska stanowią **13,6788 ha** z czego wydzierżawiono rolnikom indywidualnym **7,8966 ha**, pozostały grunt leży odłogiem
- cmentarz – **0,46 ha**
- zadrzewienia i lasy – **65,5826 ha**
- drogi – **18,4974 ha**
- grunty rolne zabudowane – **0,2864 ha**
- tereny rekreacyjno-wypoczynkowe – **0,178;**
- inne tereny zabudowane – **0,11 ha**
- nieużytki – **0,17 ha**
- rowy – **0,21 ha**

Budynki stanowiące własność gminy:

- budynek szkolny drewniany, ogrodzony, stan techniczny dobry, wartość inwentarzowa 43 254,00 zł, oraz komórka o wartości inwentarzowej 2 746,00 zł, oraz ogrodzenie o wartość inwentarzowej -8 123,00 zł,
- budynek remizy strażackiej, murowany, po remoncie kapitalnym, mieści się w nim świetlica wiejska, wartość inwentarzowa – 230 870,00zł wraz z budynkiem gospodarczym -725,00 zł

W/w składniki majątkowe zostały skomunalizowane i wpisane do KW PR1P/00057250/1

### **Średnia:**

Ogółem powierzchnia gruntów wynosi **52,1234 ha**, w tym:

- grunty orne i pastwiska stanowią **9,476 ha**, z czego wydzierżawiono rolnikom indywidualnym **5,9177 ha**, pozostały grunt leży odłogiem.
- zadrzewienia i lasy – **34,4455 ha**
- nieużytki – **0,01 ha**
- drogi – **7,5008 ha**
- grunty rolne zabudowane – **0,1511 ha**
- inne tereny zabudowane – **0,12 ha**
- grunty pod wodami płynącymi – **0,04 ha**
- grunty pod rowami – **0,14 ha**
- cmentarz – **0,24 ha**

Wieś posiada budynek murowany, ogrodzony, w którym znajduje się świetlica wiejska, stan techniczny dobry, wartość inwentarzowa – **33 609,00 zł**.

Powyższe składniki majątkowe zostały skomunalizowane i wpisane do KW PR1P/00051788/9

**Wola Krzywiecka:**

Ogółem powierzchnia gruntów wynosi **43,7054 ha**, w tym:

- grunty orne i pastwiska stanowią **5,7208 ha** z czego wydzierżawiono rolnikom indywidualnym – **2,5043 ha**
- zadrzewienia i lasy - **10,0781 ha**
- drogi – **26,9139 ha**
- tereny zabudowane – **0,2916 ha**
- grunty pod wodami powierzchniowymi – **0,2290 ha**
- cmentarz – **0,4720 ha**

Budynki stanowiące własność gminy:

- budynek murowany wybudowany w latach 90-tych, mieści się w nim świetlica wiejska wartość inwentarzowa budynku – 66 793,00 zł.
- budynek mieszkalny drewniany wraz z budynkiem inwentarsko składowym wartość inwentarzowa-17 176,00 zł

Wartość sieci kanalizacyjnej - **1 528 262,00 zł**

Powyższe składniki zostały skomunalizowane i wpisane do KW PR1P/00053830/3

Mienie komunalne poszczególnych sołectw jest własnością Gminy Krzyweca.

Innych praw majątkowych nie posiadamy. Mienie wolne jest od wszelkich obciążeń.

W 2019 roku uzyskaliśmy dochody z mienia komunalnego w wysokości **219 225,38 zł** z tego:

- a) ze sprzedaży drewna z lasów wiejskich – **123 217,59 zł**,
- b) ze sprzedaży działek rolnych – **49 730,76 zł** w tym:  
działki w Bachowie, Krzywcy, Ruszelczycach, Woli Krzywieckiej, Reczpołu.
- c) wpływy z dzierżawy mienia komunalnego na cele rolnicze i na działalność gospodarczą **21 011,75 zł**
- d) wpływy z najmu mieszkań oraz lokali użytkowych – **25 185,00 zł**
- e) wpływy opłat z tytułu przekazania w wieczyste użytkowanie gruntów – **80,28 zł**.

## Ochrona środowiska, gospodarka odpadami i kanalizacja

Ochrona środowiska to jeden z najistotniejszych czynników kształtujących rozwój społeczno- gospodarczy. Naszym celem jest ciągłe doskonalenie poprzez zmniejszanie szkodliwych oddziaływań na środowisko a co za tym idzie, systematyczna poprawa jakości życia mieszkańców. Polityka środowiskowa ukierunkowana jest na:

- ochronę wód wraz z wprowadzaniem racjonalnych rozwiązań zapewniających prawidłową gospodarkę wodno- ściekową,
- ochronę powietrza ze szczególnym uwzględnieniem niskiej emisji,
- ochronę zasobów leśnych oraz racjonalne ich użytkowanie,
- ochronę gleb i powierzchni ziemi, doskonalenie i racjonalizowanie systemu gospodarki odpadami,
- podejmowanie współpracy z Gminami sąsiednimi na rzecz wspólnej ochrony środowiska,
- prowadzenie działań zmierzających do pogłębienia świadomości ekologicznej mieszkańców.

### **Aktualizacja Programu Ochrony Środowiska dla Gminy Krzywca na lata 2019 - 2022 z uwzględnieniem perspektywy do 2025 roku**

Aktualizacja Programu Ochrony Środowiska dla Gminy Krzywca na lata 2019 - 2022 z uwzględnieniem perspektywy do 2025 roku, to dokument prezentujący aktualne problemy związane z ochroną środowiska oraz kształtowaniem środowiska przyrodniczego na terenie gminy.

Aktualizacja Programu Ochrony Środowiska dla Gminy Krzywca pokazuje elementy potencjalnie niebezpieczne w środowisku, wywołane nie zrównoważonym rozwojem gospodarczym, jak i przedstawia konkretne propozycje działań zmierzających do stopniowej likwidacji zagrożeń. Hierarchiczne uporządkowanie celów pod kątem ich ważności decyduje przede wszystkim o podziale przyszłego budżetu oraz spodziewanych środków pomocowych przeznaczonych na ochronę środowiska prowadzoną na terenie Gminy.

Obok wymienionych wyżej funkcji Aktualizacja Programu Ochrony Środowiska dla Gminy Krzywca spełnia także funkcje promocyjne i informacyjne. Dokument informuje o stanie środowiska oraz o podejmowanych działaniach zmierzających do jego poprawy. Program oprócz promocji walorów przyrodniczych ma za zadanie promować także Gminę, której elementem strategii rozwoju gospodarczego jest ochrona środowiska.

## Ochrona środowiska

W ramach ochrony środowiska Gmina Krzywca wzięła udział w dwóch strategicznych programach:

1. W czerwcu 2019 r. został oddany do użytku system sieci fotowoltaicznej na budynkach użyteczności publicznej w ramach projektu pt. „Rozwój odnawialnych źródeł energii w obiektach użyteczności publicznej na terenie Gminy Krzywca” współfinansowanego ze środków Regionalnego Programu Operacyjnego Województwa Podkarpackiego na lata 2014 – 2020 w ramach osi priorytetowej III Czysta energia, działanie 3.1 Rozwój OZE.
2. Złożony w 2017 r. wniosek o dofinansowanie projektu pn. „Rozwój odnawialnych źródeł energii na terenie Gminy Dubiecko, Gminy Krzywca, Gminy Miejskiej Dynów i Gminy Bircza” został wybrany w dniu 27 sierpnia 2019 r. do dofinansowania ze środków Unii Europejskiej w ramach Regionalnego Programu Operacyjnego Województwa Podkarpackiego na lata 2014-2020. Gmina Krzywca będzie realizować projekt w partnerstwie z Gminą Dubiecko, która jest liderem projektu oraz partnerami: Gminą Miejską Dynów i Gminą Bircza.

Wartość projektu ogółem 11 972 635,89 zł.

Dofinansowanie 9 318 076,45 zł.

W ramach projektu w budynkach mieszkańców zamontowanych zostanie: 113 instalacji OZE w tym: instalacje paneli fotowoltaicznych, instalacje kolektorów solarnych, pomp ciepła i kotłów na biomasę.

Celem projektu jest poprawa jakości powietrza w gminie poprzez ograniczenie emisji CO<sub>2</sub>, zwiększenie poziomu produkcji energii z odnawialnych źródeł energii, a także zwiększenie ilości gospodarstw domowych korzystających z odnawialnych źródeł energii poprzez montaż zestawów urządzeń.

## Kanalizacja

Ogółem istniejąca sieć kanalizacyjna:

- długość sieci kanalizacji sanitarnej 34,08 km,
- długość przyłączy sieci kanalizacyjnej 5,50 km,
- ilość przyłączy kanalizacyjnych 449 szt.
- ilość przepompowni ścieków 5 szt.

Gmina Krzywca liczyła na koniec grudnia 2019 r. 4910 mieszkańców z tego 1785 osób korzystało z kanalizacji sanitarnej, co stanowi 36 %.

Cena za odprowadzane ścieki jest jednakowa dla wszystkich odbiorców (gospodarstwa domowe, zakłady pracy) i zgodnie z decyzją Dyrektora RZGW PGW Wody Polskie w sprawie zatwierdzenia taryf dla zbiorowego odprowadzenia ścieków na terenie Gminy Krzywca znak RZ.RET.070.3.42.2018.AS z dnia 02.05.2018r wynosi obecnie **5,25 zł netto/m<sup>3</sup>**.

Gmina Krzywca nie posiada sieci wodociągowej a mieszkańcy zaopatrują się w wodę z indywidualnych ujęć wody za pomocą studni kopanych i wierconych.

Stan czystości wód powierzchniowych na terenie Gminy jest zadowalający, co wynika z faktu, że jest to odcinek początkowy rzeki San przepływający przez tereny leśne.

Z biegiem rzeki następuje jednak pogorszenie jakości wód głównie z powodu znacznego stężenia związków biogennych oraz zanieczyszczeń bakteriologicznych. Źródłem zanieczyszczeń są ścieki z jednostek wiejskich nie podłączonych do oczyszczalni ścieków.

Na terenie Gminy Krzywca zbiorcza kanalizacja sanitarna funkcjonuje w miejscowościach: Krzywca, Ruszelczyce, Wola Krzywiecka a także częściowo Babice po wykonaniu I etapu kanalizacji w kwietniu 2014r. Ścieki z kanalizacji odprowadzane są do biologicznej oczyszczalni ścieków w Krzywcy. W pozostałych sześciu miejscowościach gminy nie jest uporządkowana gospodarka ściekowa. Ścieki odprowadzane są do przydomowych szamb, zbiorników wybieralnych o różnej konstrukcji i jakości oraz bezpośrednio do przydrożnych rowów bądź przepływających cieków wodnych. Istniejące kanały oraz urządzenia oczyszczające ścieki nie przedstawiają większych wartości mających na celu ochronę środowiska gruntowego i atmosferycznego. Taki stan sanitarny stanowi zagrożenie dla jakości wód powierzchniowych i podziemnych. W zakresie istniejącego uzbrojenia terenu na trasach zaprojektowanej kanalizacji występuje lokalna sieć wodociągowa, sieć telekomunikacyjna, elektryczna oraz krótkie odcinki kanalizacji sanitarnej zagrodowej tj. przykanalików od budynków do szamb. Biologiczna oczyszczalnia ścieków w Krzywcy pracuje w technologii wysokoobciążonego osadu czynnego. Ścieki poprzez sito spiralne marki HUBER trafiają do dwóch równoległych reaktorów biologicznych gdzie następuje ich napowietrzanie. Kolejnym etapem jest sedymentacja kłaczków osadu w osadniku wtórnym a następnie doczyszczanie ścieków na dwóch złożach biologicznych B500 firmy EKOFINN. Powstały osad jest napowietrzany w komorze stabilizacji tlenowej osadu i po jego zagęszczeniu prasowany na prasie MONOBELT. Ścieki oczyszczone są opomiarowane w sposób ciągły i trafiają do odbiornika – rzeki San. Oczyszczalnia posiada system elektronicznego sterowania procesami, monitorowania pracy oraz powiadamiania o awariach za pomocą wiadomości sms.

Oczyszczalnia spełnia wymagane pozwoleniem warunki dotyczące częstotliwości pomiaru ilości odprowadzanych ścieków oraz nie przekraczania stężenia zanieczyszczeń i minimalnego procenta redukcji zanieczyszczeń w ściekach oczyszczonych odprowadzanych do rzeki San w km 195+300 (brzeg lewy) określonych w obowiązującym rozporządzeniu Ministra Środowiska z dnia 18 listopada 2014 r. w sprawie warunków jakie należy spełniać przy wprowadzaniu ścieków do wód lub do ziemi oraz w sprawie substancji szczególnie szkodliwych dla środowiska wodnego (Dz.U z 2014 r. poz. 1800).

Średnie roczne wartości wskaźników w ściekach dopływających do oczyszczalni ścieków:

– BZT <sub>5</sub> [mgO <sub>2</sub> /l]	400
– ChZTCr [mgO <sub>2</sub> /l]	881
– Zawiesina ogólna [mg/l]	430

Średnie roczne wartości wskaźników w ściekach oczyszczonych:

– BZT <sub>5</sub> [mgO <sub>2</sub> /l]	15
– ChZTCr [mgO <sub>2</sub> /l]	78
– Zawiesina ogólna [mg/l]	27



### **Usuwanie azbestu**

W ramach zadania " Usuwanie i unieszkodliwianie azbestu z nieruchomości na terenie gminy Krzywca" z wykorzystaniem dofinansowania z Narodowego i Wojewódzkiego Funduszu Ochrony Środowiska i Gospodarki Wodnej zostały usunięte następujące ilości azbestu:

– 2013 r. usunięto 1611 m <sup>2</sup> co stanowiło	24,16 Mg,
– 2015 r. usunięto 1128,67 m <sup>2</sup> co stanowiło	16,93 Mg,
– 2016 r. usunięto 2100 m <sup>2</sup> co stanowiło	31,50 Mg,
– 2019 r. usunięto 2773 m <sup>2</sup> co stanowiło	41,61 Mg.

Pozostało do usunięcia ok. 78 864 m<sup>2</sup> , tj. 1019 Mg wyrobów azbestowych.

### **Usuwanie odpadów**

Odbiór odpadów:

„EKOLINE Usługi Komunalne Sp z o.o. Niziny 290, 37-716 Orły świadczy usługę odbioru odpadów od właścicieli nieruchomości zamieszkałych, po przetargu za kwotę ryczałtową brutto 550 553,76 zł za 12 miesięcy na podstawie umowy nr 67/2018 z 04.12.2018 r. Odbiór odpadów z nieruchomości niezamieszkałych odbywa się na podstawie indywidualnych umów.

Odbiór odpadów zmieszanych i segregowanych odbywa się 1 raz w miesiącu, odpadów zielonych co dwa miesiące od marca do listopada; odbiór gabarytów, zużytego RTV w maju i październiku.

1. Liczba mieszkańców gminy 4 957.
2. Liczba mieszkańców wg. złożonych deklaracji 3 677.

### **Dane o odebranych odpadach**

- niesegregowane odpady komunalne 350,820 Mg,
- opakowania ze szkła 65,610 Mg,
- zmieszane odpady opakowaniowe 89,120 Mg,
- opakowania z papieru i tektury 7,200 Mg,
- opakowania z metali 4,130 Mg,
- zużyte opony 5,180 Mg,
- zużyte urządzenia elektryczne 1,940 Mg,
- odpady wielkogabarytowe 5,190 Mg,
- inne odpady nieulegające biodegradacji 1,000 Mg,
- zmieszane odpady z remontów 1,650 Mg,
- gruz 6,500 Mg,

Suma: 538,340 Mg

## Oświata i wychowanie

Uwarunkowania Gminy Krzywca, którą tworzy 10 sołectw, mają bardzo istotny wpływ tak na sieć, jak i strukturę organizacyjną gminnych jednostek oświatowych, a tym samym na wielkość nakładów finansowych związanych z realizacją zadań oświatowych. Świadczą o tym między innymi proporcje nakładów finansowych. Dlatego też pogodzenie istniejących realiów z możliwościami gminy determinuje określoną strategię polityki oświatowej.

	2002	2003	2004	2005	2006	2007	2008	2009	2010	2011	2012	2013	2014	2015	2016	2017	2018	2019
<b>Babice</b>	10	5	11	9	9	8	10	10	9	13	10	16	6	8	12	13	2	7
<b>Bachów</b>	6	7	4	5	7	13	7	8	12	8	10	9	9	7	7	14	8	10
<b>Skopów</b>	6	6	3	5	7	8	9	7	2	5	8	5	5	2	4	9	3	8
<b>Ruszelczyce</b>	12	9	3	8	8	10	10	4	3	8	5	9	5	8	7	12	6	7
<b>Krzywca</b>	3	5	3	4	3	3	7	6	3	3	5	2	4	5	1	9	3	7
<b>Wola Krzywiecka</b>	6	6	3	8	6	6	3	6	8	3	5	8	5	6	6	6	7	5
<b>Średnia</b>	2	1	2	1	2	5	3	3	6	2	9	5	5	3	5	2	4	2
<b>Reczpol</b>	6	8	5	3	10	14	9	11	9	9	7	5	8	9	11	6	8	8
<b>Kupna</b>	1	0	1	3	0	2	2	1	3	3	0	0	0	2	0	1	1	2
<b>Chyrzyna</b>	1	1	0	1	1	2	1	2	1	3	0	1	0	2	2	0	1	2
<b>RAZEM</b>	<b>53</b>	<b>48</b>	<b>35</b>	<b>47</b>	<b>53</b>	<b>71</b>	<b>61</b>	<b>58</b>	<b>56</b>	<b>57</b>	<b>59</b>	<b>60</b>	<b>47</b>	<b>52</b>	<b>55</b>	<b>72</b>	<b>43</b>	<b>58</b>

### Analiza demograficzna

Demografia stanowi zasadniczy element, warunkujący kształt sieci przedszkoli, szkół podstawowych na terenie jednostki samorządu terytorialnego.

Sytuacja demograficzna jest jednym z istotnych czynników, który rzutuje na zmiany w systemie oświaty, bezpośrednio wpływa na kształt sieci przedszkoli i szkół, na wykorzystanie budynków, pomieszczeń i wyposażenia, a także na koszty prowadzenia każdej placówki. Z tego powodu znajomość trendów demograficznych ważna jest dla planowania przyszłego rozwoju sieci placówek, przede wszystkim planowania przyszłego zatrudnienia, jak też przyszłych wydatków na utrzymanie przedszkoli i szkół. Powyżej zestawienie urodzeń w latach 2002-2019.

## **Baza lokalowa**

Stan techniczny i funkcjonalność budynków oświatowych oraz urządzeń sportowo-rekreacyjnych uznać należy za dobry co jest rezultatem nakładów finansowych czynionych od kilku lat na poprawę substancji budowlanej dla sprawności technicznej i dla optymalizacji kosztów eksploatacji.

W okresie sprawozdawczym czyniono stałe działania dla poprawy bazy lokalowej oświaty Gminy Krzywca, w tym wyposażenia w sprzęt szkolny i pomoce dydaktyczne.

## **Przedszkole**

Na terenie naszej gminy funkcjonuje jako jedyne publiczne Przedszkole w Zespole Szkół w Krzywcy które zapewnia bezpłatne nauczanie, wychowanie i opiekę w godzinach od 6.30 do 16.30. Od września 2019 roku do przedszkola uczęszcza 59 dzieci z terenu niemal gminy. Czas pracy przedszkola został dostosowany do potrzeb rodziców i dzieci zapisanych do przedszkola. Zarówno w roku szkolnym 2018/2019 jak i 2019/2020 przedszkole gminne jest trzy oddziałowe. Środki na utworzenie dwóch oddziałów pochodzą z budżetu Unii Europejskiej.

Natomiast sieć szkół podstawowych na terenie Gminy Krzywca zabezpiecza w pełni aktualne potrzeby mieszkańców, a publiczne przedszkole i oddziały przedszkolne przy szkołach podstawowych stwarzają możliwość korzystania z usług przedszkola dla ponad 90% dzieci w wieku przedszkolnym. Nieliczna grupa wychowanków przedszkoli i uczniów szkół uczyła się w placówkach oświatowych w ościennych miejscowościach, co było wynikiem przede wszystkim uwarunkowań rodzinnych m.in. związanych z pracą rodziców, miejscem zamieszkania, dojazdem do szkoły (Kupna, Chyrzyna).

Warto zaznaczyć, że na terenie naszej gminy nie funkcjonują przedszkola prywatne.

## **Stan organizacji szkół podstawowych w roku szkolnym 2019/2020 (od 1 września 2019r.)**

W Gminie Krzywca obecnie funkcjonuje 5 szkół podstawowych, z których dla dwóch Gmina Krzywca jest organem prowadzącym, jedna niepubliczna szkoła podstawowa zlokalizowana w miejscowości Ruszelczyce prowadzona jest przez Stowarzyszenie „Jesteśmy razem w Ruszelczycach”, Szkoła Podstawowa w Bachowie i Szkoła Podstawowa w Reczpolu prowadzone są przez Stowarzyszenia na podstawie podpisanej z Gminą Krzywca umowy o prowadzenie szkół.

Lp.	Wyszczególnienie	Liczba oddziałów	Liczba dzieci	w tym:								
				0	I	II	III	IV	V	VI	VII	VIII
1.	Szkoła Podstawowa im. J. Słowackiego w Babicach	10	139	40	10	10	9	16	13	18	12	11
2.	Szkoła Podstawowa im. Sybiraków w Bachowie	9	61	14	9	5	3	4	4	6	6	10
3.	Szkoła Podstawowa im. 11 Karpackiej Dywizji Piechoty w Krzywcy	11	94	0	13	8	17	1	17	19	11	8
4.	Szkoła Podstawowa w Reczpolu	10	97	33	6	6	3	7	12	19	6	5
5.	Szkoła Podstawowa w Ruszelczycach	8	59	11	7	0	7	9	9	7	4	5
	<b>Razem</b>	<b>48</b>	<b>450</b>	<b>98</b>	<b>45</b>	<b>29</b>	<b>39</b>	<b>37</b>	<b>55</b>	<b>69</b>	<b>39</b>	<b>39</b>
6.	Samorządowe Przedszkole w Krzywcy	3	59									
	<b>Razem</b>	<b>3</b>	<b>59</b>									

### Kadra i system doskonalenia zawodowego

Lp.	Wyszczególnienie	Zatrudnienie		w tym:			
		etaty	osoby	nauczyciele		pracownicy obsługi	
				etaty	osoby	etaty	osoby
1.	Szkoła Podstawowa im. J. Słowackiego w Babicach	15,83	19	13,83	17	2,00	2
2.	Zespół Szkół w Krzywcy	25,42	27	20,42	22	5,00	5
	<b>Ogółem</b>	<b>41,25</b>	<b>46</b>	<b>34,25</b>	<b>39</b>	<b>7,00</b>	<b>7</b>

W roku szkolnym 2019/2020 w przedszkolu, szkołach podstawowych prowadzonych przez Gminę Krzywca zatrudnionych jest 39 nauczycieli oraz 7 pracowników obsługi. Stan zatrudnienia w poszczególnych placówkach obrazuje tabela nr 5. Nauczyciele według stopnia awansu zawodowego przedstawia tabela nr 6.

Zatrudnienie w szkołach w roku szkolnym 2019/2020.

Nauczyciele według stopnia awansu zawodowego

Nazwa szkoły	Stopnie awansu zawodowego							
	Stażysta		Kontraktowy		Mianowany		Dyplomowany	
	osoby	etaty	osoby	etaty	osoby	etaty	osoby	etaty
Szkoła Podstawowa w Babicach	1	1,0	1	1,0	4	3,22	11	8,61
Zespół Szkół w Krzywcy	1	1,0	2	1,58	3	3,00	16	14,84

Poziom zatrudnienia nauczycieli wynika przede wszystkim z liczby oddziałów i godzin zajęć obowiązkowych oraz dodatkowych w przedszkolu i szkołach, a pracowników obsługi ze specyfiki działalności danej placówki.

Wyższe wykształcenie magisterskie z przygotowaniem pedagogicznym (NKJO, licencjat, studia magisterskie, doktorat) w roku szkolnym 2019/2020 posiadają już prawie wszyscy nauczyciele (97,5%). System doskonalenia zawodowego wśród nauczycieli pośrednio wspierany był przez obowiązujący system awansów zawodowych.

### Stan realizacji zadań oświatowych gminy na rzecz uczniów i szkół

Gmina Krzywca realizuje szereg zadań wynikających ustawowych obowiązków na rzecz uczniów i szkół. Najważniejszym zadaniem gminy jest zabezpieczenie na optymalnym poziomie jednostkom prowadzonym przez gminę środków finansowych, w tym na wynagrodzenia pracowników i eksploatację budynków.

Realizując obowiązki określone w art. 39 ustawy Prawo oświatowe, Gmina Krzywca dowozi uczniów niepełnosprawnych i zamieszkałych w znacznym oddaleniu od szkół. Uczniowie niepełnosprawni dowożeni są w szczególności do Ośrodka Rehabilitacyjno – Edukacyjno – Wychowawczego, prowadzonego przez Polskie Stowarzyszenie na Rzecz Osób Niepełnosprawnych – Oddział w Przemyślu, Specjalnego Ośrodka Szkolno-Wychowawczego w Przemyślu nr 1, nr 3 oraz SOSW nr 1.

Z uwagi na znaczne oddalenie szkoły od miejsca zamieszkania uczniów w roku szkolnym 2019/2020 dowożonych jest 84 uczniów do Zespołu Szkół w Krzywcy w Krzywcy oraz 58 uczniów do Szkoły Podstawowej w Babicach. Czas dowozu i odwozu uczniów do szkół i po zajęciach nie przekracza 30 minut. W każdym autobusie jest opiekun dzieci dowożonych.

### **Realizowane programy rządowe i inne**

- Podręczniki szkolne: program w całości finansowany z budżetu państwa.
- Narodowy Program Rozwoju Czytelnictwa: celem programu było rozwijanie zainteresowań uczniów poprzez promocję i wspieranie czytelnictwa.
- Program „Szkolny Klub Sportowy”- idea projektu jest organizacja i prowadzenie systematycznych zajęć sportowych dla dzieci i młodzieży.
- Projekt „Szkoły marzeń” - 27 czerwca 2018r. Wójt Gminy Krzywca zawarł z Wojewódzkim Urzędem Pracy w Rzeszowie jako Instytucją Pośredniczącą umowę w sprawie realizacji projektu pn.: „Szkoły marzeń” realizowanego w ramach Regionalnego Programu Operacyjnego Województwa Podkarpackiego na lata 2014-2020 Oś priorytetowa IX Jakość edukacji i kompetencji w regionie, Działanie 9.2 Poprawa jakości kształcenia ogólnego, współfinansowanego ze środków Europejskiego Funduszu Społecznego i budżetu państwa. Projekt jest realizowany w partnerstwie ze Stowarzyszeniem Jesteśmy Razem w Ruszelczycach i Stowarzyszeniem Dla Edukacji w Reczpolu. Całkowita wartość wydatków kwalifikowanych projektu: 634 916,83zł Kwota dofinansowania: 589 904,20zł. Wkład własny Gminy Krzywca (niepieniężny) –45 012,63,00 zł. Uczestnikami projektu, z zachowaniem równości szans, niedyskryminowania, dostępności dla osób z niepełnosprawnościami oraz równości kobiet i mężczyzn są uczniowie, uczennice i nauczyciele Szkoły Podstawowej im. Sybiraków w Bachowie, Szkoły Podstawowej im. J. Słowackiego w Babicach, Szkoły Podstawowej im. 11 Karpackiej Dywizji Piechoty w Krzywcy oraz Szkoły Podstawowej w Reczpolu. W ramach projektu prowadzone są również szkolenia dla nauczycieli. Okres zakończenia realizacji projektu: czerwiec 2019 rok.
- Projekt „Wesołe Przedszkole w Krzywcy”. W dniu 15 grudnia 2017 roku Gmina Krzywca podpisała umowę z Województwem Podkarpackim – Wojewódzkim Urzędem Pracy w Rzeszowie pełniącym rolę Instytucji Pośredniczącej w ramach Regionalnego Programu Operacyjnego Województwa Podkarpackiego na lata 2014-2020 na dofinansowanie projektu pod nazwą: „Wesołe Przedszkole w Krzywcy”.

**Kwota dofinansowania wynosi 209 117,50 zł, środki finansowe Gminy Krzywca 27 000,00 zł. Całkowita wartość wydatków kwalifikowanych Projektu wynosi 236 117,50 zł.** Celem projektu jest zwiększenie dostępu do edukacji przedszkolnej dla dzieci w wieku 3-6 lat w Gminie Krzywca poprzez utworzenie dodatkowych 25 miejsc wychowania przedszkolnego w Samorządowym Przedszkolu w Zespole Szkół w Krzywcy. **Projekt realizowany był w okresie od 02.07.2018 r. do 31.08.2019 r.**

- Projekt : BAJKOWY ODDZIAŁ PRZEDSZKOLNY W BABICACH” (rok 2019-2020): w ramach którego został utworzony w Szkole Podstawowej w Babicach nowy oddział przedszkolny z pozyskanych środków z Regionalnego Programu Operacyjnego Województwa Podkarpackiego na lata 2014-2020 Oś Priorytetowa IX Jakość edukacji i kompetencji w regionie Działanie 9.1 Rozwój edukacji przedszkolnej. **Całkowita wartość Projektu wynosi 372 166,12 zł.**

### Finansowanie zadań oświatowych

Gmina Krzywca pokrywała koszty dotacji za dzieci uczęszczające do przedszkoli niepublicznych poza Krzywca:

- 1) Gmina Krasieczyn 6 534,18 zł;
- 2) Gmina Dubiecko 13 300,66 zł;
- 3) Gmina Przemyśl 0,00 zł;
- 4) Miasto Przemyśl 17 571,15 zł;

Kwota dotacji jaką Gmina zobowiązana jest przekazywać niepublicznym i publicznym placówkom prowadzonym przez inne osoby prawne kształtowała się następująco:

- 1) SP w Reczpolu 895 761,70 zł;
- 2) SP w Bachowie 700 844,48 zł;
- 3) NSP w Ruszelczycach 505 455,70 zł.

### Wydatki na szkoły publiczne w 2019:

Nazwa Szkoły	Wydatki w zł
Szkoła Podstawowa w Babicach, w tym:	1 330 002,13
Szkoła Podstawowa	1 219 378,08
Oddział przedszkolny	110 624,11
Zespół Szkół w Krzywcy w tym:	2 146 757,91
Szkoła Podstawowa	1 795 175,96
Przedszkole	408 361,58

Ogółem wydatki na oświatę w gminie wyniosły	5 649 163,50 zł
Otrzymana subwencja	4 539 694,64 zł
Środki własne gminy	1 109 468,86 zł

## Promocja, kultura, sport i rekreacja. Zabytki

### Sport

1. Na terenie Gminy Krzywca funkcjonuje Parafialny Klub Sportowy UNUM, którego działalność w formie dotacji w wysokości 40 000 zł wsparł Urząd Gminy Krzywca.
2. 9 marca zorganizowano Gminny Turniej Piłki Siatkowej o Puchar Wójta Gminy Krzywca, w którym uczestniczyły 4 drużyny.
3. 10 reprezentantów z Gminy Krzywca uczestniczyło 17 maja w Powiatowej Olimpiadzie Tenisa Stołowego w sali sportowej w Dubiecku.
4. Ochotnicza Straż Pożarna w Babicach otrzymała dofinansowanie w wysokości 25 000,00 zł z otwartego konkursu ofert na realizację zadania publicznego w zakresie ochrony i promocji zdrowia – „Wsparcie działań promujących ochronę zdrowia i profilaktykę zdrowotną wśród rolników i członków ich rodzin” z Funduszu Składkowego Ubezpieczenia Społecznego Rolników, w ramach którego powstała bezpłatna i ogólnodostępna siłownia zewnętrzna usytuowana we wsi Babice obok remizy OSP służąca aktywizacji rekreacyjno – sportowej.

### Turystyka

Przez teren Gminy Krzywca przebiega Wschodni Szlak Rowerowy Green Velo, w ramach którego na terenie Gminy Krzywca zlokalizowane są Miejsca Obsługi Rowerzystów w Krzywcy czy też w Bachowie nad Sanem. Altanka widokowa zlokalizowana w Średniej w pobliżu kurhanów to doskonałe miejsce na chwilowy odpoczynek. Ciekawym miejscem na terenie Gminy Krzywca jest przeprawa promowa na rzece San łącząca miejscowości Bachów i Babice.

### Promocja

1. 8 czerwca polska delegacja z 21 gmin Województwa Podkarpackiego zrzeszonych w trzech Lokalnych Grupach Działania przygotowała wystawę polskich rękodzieł i swojskiego jadła celem promocji polskiego dziedzictwa kulturalnego w miejscowości Jászkisér na Węgrzech. W gronie wystawców znaleźli się także przedstawiciele Gminy Krzywca.
2. W Markowej koło Łącuta 25 sierpnia br. odbyły się 36. Dożynki Archidiecezji Przemyskiej i 19. Dożynki Województwa Podkarpackiego. Gminę Krzywca i Parafię Rzymskokatolicką w Krzywcy w tych uroczystościach reprezentowała delegacja wieńcowa z Ochotniczej Straży Pożarnej w Ruszelczycach.
3. 1 września w Rokszytach w Gminie Krasieczyn Powiat Przemyski zorganizował Dożynki Powiatowe. Gminę Krzywca w uroczystościach tych reprezentowała delegacja wieńcowa z Bachowa.
4. **W listopadzie mieszkańiec Krzywcy – malarz Karol Palczak** został laureatem największego konkursu malarskiego w Polsce zdobywając Grand Prix – Nagrodę Ministra Kultury i Dziedzictwa Narodowego 44. BIENNALE MALARSTWA BIELSKA JESIEŃ 2019.



## **Biblioteki**

W 2019 r. na terenie Gminy Krzywca funkcjonowały 3 biblioteki (główna i 2 filie), które nie są dostosowane do potrzeb osób niepełnosprawnych. W minionym roku nie zamknięto ani nie otworzono żadnej z bibliotek. Księgozbiór na początek 2019 r. wynosił: 22108 książek, na koniec roku 21960 woluminów. W przeliczeniu na 1 mieszkańca liczba woluminów na początek roku 2019 wynosiła: 4,5 wolumina, zaś na koniec 2019 r. wynosiła: 4,4 wolumina. Żadna z bibliotek w swoich zbiorach nie posiada płyt audiowizualnych. Liczba zarejestrowanych czytelników w styczniu 2019 r. wynosiła: 78 osób, zaś na koniec 2019 r.: 463 osoby. W 2019 r. z usług 3 bibliotek skorzystało 1205 osób, w tym 463 czytelników zarejestrowanych, 365 osób korzystających z czytelni oraz 377 osób korzystających z sprzętu multimedialnego (komputer, ksero, skaner). Osoby te skorzystały łącznie z 4345 woluminów. W minionym roku wzbogacono księgozbiór bibliotek o 337 woluminów z różnych działów: literatura piękna: 319 woluminów, literatura popularnonaukowa: 18 woluminów.

Struktura zatrudnienia na koniec 2019 r. w Gminnej Bibliotece Publicznej w Krzywcu nie uległa zmianie: dyrektor-1 etat, księgowy 1/8 etatu, bibliotekarz – 1/2 etatu, pomocnik bibliotekarza (2 osoby) – 1/4 etatu każda. W 3 bibliotekach użytkowanych jest 22 komputery z dostępem do internetu bez katalogów on-line i zdalnego składania zamówień.

W 2019 r. biblioteki były organizatorem lub współorganizatorem wydarzeń mających na celu promocję czytelnictwa: organizacja akcji „*Jak nie czytam - jak czytam*”, akcja „*Narodowe Czytanie*”, Spotkanie autorskie, Dzień Pluszowego Misia, lekcje biblioteczne, zajęcia z teatrykiem Kamishibai, uczestnictwo w projekcie „*Mała książka-wielki człowiek*”, Noc Bibliotek. W wydarzeniach wzięło udział około 960 osób. Biblioteki poniosły w związku z tymi wydarzeniami następujące wydatki: 2100 zł. W 2019 r. na prowadzenie bibliotek i upowszechnianie czytelnictwa gmina wydała łącznie: 130 000zł. Na zakup nowości wydawniczych przeznaczono: 3002,99zł.

## **Świetlice**

W Gminie Krzywca w 2019 r. funkcjonowały świetlice wiejskie w Babicach, w Bachowie, w Skopowie, w Krzywcu, w Ruszelczycach, w Woli Krzywieckiej, w Średniej, w Kupnej, w Reczpolu. W poprzednim roku żadna z tych placówek nie rozpoczęła ani nie zakończyła swojej działalności. Budynek Świetlicy Wiejskiej w Babicach i w Bachowie jest dostosowany do potrzeb osób z niepełnosprawnościami.

Przy Świetlicy Wiejskiej w Babicach działa chór amatorski Gloria skupiający 20 osób. Chór w swoim repertuarze posiada pieśni ludowe, patriotyczne, kościelne.

Ponadto na terenie Gminy Krzywca działa 8 Kół Gospodyń Wiejskich (w Bachowie, w Babicach, w Skopowie, w Ruszelczycach, w Krzywcu, w Woli Krzywieckiej, w Średniej, w Reczpolu).

### **Projekty społeczne:**

1. W ramach projektu „NAVIGATOR – KOMPLEKSOWY PROGRAM WSPIERANIA ROZWOJU EKONOMII SPOŁECZNEJ” w 2019 r. zrealizowano mikrogranty:
  - a) Gmina Krzywca realizowała mikrogrant pn. „Z ekonomią społeczną na TY – cykl zajęć edukacyjnych podczas ferii zimowych dla dzieci z Gminy Krzywca” (bal karnawałowy, zabawy na dmuchańcach, spektakl w wykonaniu Teatru Maska z Krakowa, zajęcia plastyczne, ruchowe, konkurs wiedzy o ekonomii społecznej, wycieczka do kina).
  - b) Publiczna Szkoła Podstawowa im. Juliusza Słowackiego w Babicach realizowała mikrogrant pn. „Od małego uczymy dobrego” – cykl zajęć rekreacyjno – sportowych poświęconych promocji ekonomii społecznej wśród uczniów i ich rodziców (międzyklasowe rozgrywki sportowe, zapoznanie z lokalnymi podmiotami ekonomii społecznej, zabawa karnawałowa).
  - c) Stowarzyszenie „Jesteśmy razem w Ruszelczycach” realizowało mikrogrant „Navigator – dotyczy wspierania rozwoju sektora ekonomii społecznej w regionie” (działania: Dzień Dziadka i Babci, Kochajmy naszych rodziców, wizyta studyjna).
  - d) Gminna Biblioteka Publiczna w Krzywcy realizowała mikrogrant pn. „Książkowe mole na tropach spółdzielni socjalnej” (konkurs czytelniczy, wyjazd do Bałtowa, warsztaty dot. ekonomii społecznej).
  - e) Parafialny Klub Sportowy UNUM realizował mikrogrant pn. „**Promujemy ekonomię społeczną wśród dzieci i młodzieży**” (konkurs na plakat promocyjny, konkurs na prezentację multimedialną, wyjazd do Bałtowa).
2. Gmina Krzywca zrealizowała mikrogrant „Wirtualne okno na świat mieszkańców Gminy Krzywca”, w ramach którego przeszkolono 36 dorosłych osób w trzech modułach szkoleniowych: Rodzic w Internecie, Moje finanse i transakcje w sieci, Działam w sieciach społecznościowych.
3. Podczas wakacji Gmina Krzywca wspólnie z Grupą Nieformalną „Eko – zapaleńcy” realizowała mikrogrant pn. „Przyrodę kochamy, ekologicznie wypoczywamy!” w ramach Podkarpackich Inicjatyw Lokalnych 2018-2019, w którym uczestniczyło ponad 100 dzieci. W programie: kino sferyczne, warsztaty przyrodnicze, wyjazd do zoo w Zamościu, wycieczki w teren, zajęcia rekreacyjne, poczęstunki).

### **Działalność kulturalno – rekreacyjno – oświatowa**

1. W lutym zorganizowano wycieczkę do Centrum Dziedzictwa Szklą w Krośnie dla 70 dzieci.
2. 10 marca zorganizowano Gminny Dzień Kobiet (organizatorzy: UG Krzywca, GBP w Krzywcy), w którym uczestniczyło ok. 130 kobiet (w programie: montaż muzyczny – słowny, poczęstunek).

3. 7 kwietnia zorganizowano XXI Sejmik Folklorystyczny związany z obchodami Świąt Wielkanocnych. Organizatorzy: Gmina Krzywca, Powiat Przemyski, Szkoła Podstawowa w Reczpolu. W ramach Sejmiku rozstrzygnięte zostały powiatowe konkursy wielkanocne: na palmę wielkanocną, na ciasto wielkanocne oraz na pisankę wielkanocną.
4. W dniach 25 – 26 kwiecień w babickim Dworze został zorganizowany Gminny Konkurs Recytatorski „Wiosna, wiosna już ...”, w którym uczestniczyło ponad 100 osób. Organizatorzy: Wójt Gminy Krzywca i Gminna Biblioteka Publiczna w Krzywcy.
5. 3 maja w Babicach zorganizowano Gminne Obchody 228. Rocznicy Uchwalenia Konstytucji 3 Maja. Organizatorzy: Wójt Gminy Krzywca, Publiczna Szkoła Podstawowa im. Juliusza Słowackiego w Babicach oraz Parafia Rzymskokatolicka p.w. Świętej Trójcy w Babicach. W programie: Msza Święta i okolicznościowy program artystyczny.
6. W dniu 29 maja został zorganizowany Gminny Konkurs Pieśni Patriotycznej im. Stanisława Moniuszki w ramach inicjatywy „Młode Słowiki poznają tajniki Wielkiej Muzyki” z projektu Podkarpackie Inicjatywy Lokalne z okazji 200 – setnej rocznicy urodzin Stanisława Moniuszki. Organizatorzy: Grupa Nieformalna Sportowi Fascynaci Wielkiej Muzyki, Publiczna Szkoła Podstawowa im. J. Słowackiego w Babicach, Urząd Gminy Krzywca, Parafialny Klub Sportowy UNUM Babice.
7. 16 czerwca w Krzywcy zorganizowano Gminne Święto Rodziny. Organizator: Gmina Krzywca, współorganizatorzy: Parafia Rzymskokatolicka w Krzywcy, 5 szkół podstawowych z terenu Gm. Krzywca. W programie: Msza Św., występy artystyczne, nieodpłatne atrakcje dla dzieci, koncert zespołu „Górska Hora”.
8. W dniach 11, 13 czerwca Gmina Krzywca zorganizowała Gminny Dzień Dziecka dla wszystkich przedszkolaków, uczniów szkół podstawowych i gimnazjum z Gminy Krzywca. W programie: zabawa z animatorem, poczęstunek, malowanie twarzy, puszczanie baniek mydlanych, gry i zabawy sportowe.
9. 28 lipca Gmina Krzywca we współpracy z Powiatem Przemyskim zorganizowała Spotkanie Zespołów Muzykujących „Folkowa Nuta”. W programie: występy zespołów ludowych, wystawa rękodzieła i swojskiego jadła, koncert zespołu Dziani i Cygańskie Gwiazdy, dyskoteka.
10. 25 sierpnia w Skopowie odbyły się Dożynki Gminy Krzywca. Organizatorzy: Wójt i Rada Gminy Krzywca, Parafia Rzymskokatolicka p.w. Świętej Trójcy w Babicach oraz Sołtys i Rada Sołecka wsi Skopów. W programie: Msza Święta, obrzęd dożynkowy i dzielenia się chlebem, występy artystyczne, zabawa taneczna, stoiska informacyjne i rekreacyjne.
11. 10 października zorganizowano Gminny Dzień Seniora dla seniorów z miejscowości: Reczpol, Krzywca, Średnia, Wola Krzywiecka, Ruszelczyce, Kupna i Chyrzyna w hali sportowej Zespołu Szkół w Krzywcy, zaś 17 października w Świetlicy Wiejskiej w Babicach Gminny Dzień Seniora został zorganizowany dla mieszkańców Babic, Bachowa i Skopowa. Organizator: Wójt Gminy Krzywca. W programie: porady eksperckie z ZUS, KRUS, Policji i GOPS, program artystyczny, poczęstunek.

12. W listopadzie zorganizowano Gminny Konkurs Poetycki „Krzywieckie Wierszowanie”. Organizatorzy: UG Krzywca, GBP w Krzywcy. Zadaniem uczestników było napisanie wiersza promującego walory przyrodniczo – kulturowe Gminy Krzywca.
13. W dniu 10 listopada w Krzywcy zorganizowano Obchody 101. Rocznicy Odzyskania Niepodległości przez Polskę. Organizatorzy: Wójt Gminy Krzywca, Parafia Rzymskokatolicka w Krzywcy oraz Zespół Szkół w Krzywcy. W programie: Msza Święta, apel poległych, złożenie kwiatów pod Pomnikiem Obrońców Ziemi Krzywieckiej, wieczornica patriotyczna.
14. 5 grudnia w Babicach zorganizowano Powiatowy Konkurs Kolęd i Pastorałek pn. „Hej kolędo, kolędo ...”. Organizatorzy: Wójt Gminy Krzywca, Gminna Biblioteka Publiczna w Krzywcy oraz Gminna Biblioteka Publiczna w Krasieczynie. W konkursie uczestniczyło ponad 50 uczniów z klas I – VIII ze szkół podstawowych w Olszanach, Reczpolu, Krzywcy, Babicach, Dubiecku i Bachowie.

### **Zabytki:**

1. Gmina Krzywca przyznała Parafii Rzymskokatolickiej w Babicach dotację celową w wysokości 30 000 zł na dofinansowanie prac konserwatorskich przy Kościele pw. Świętej Trójcy w Babicach: II etap remontu konstrukcji więźby dachowej oraz pokrycia dachowego przy kościele w Babicach.
2. 1 listopada zorganizowano VII kwestę na rzecz ratowania zabytkowych nagrobków na krzywieckim cmentarzu, podczas której zebrano 4 764 zł. Organizatorzy: TPPiR w Przemyślu, Gmina Krzywca. Kwestowano na renowację nagrobka Jadzi Starzeńskiej i Adama Starzeńskiego z 2 połowy XIX wieku.
3. Utworzono Gminną Ewidencję Zabytków wprowadzoną Zarządzeniem Nr 107/2019 Wójta Gminy Krzywca z dnia 22 listopada 2019 roku.

## **Przeciwdziałanie uzależnieniom, bezpieczeństwo publiczne, ochrona przeciwpożarowa i przeciwpowodziowa**

W gminie realizowany jest Gminny Program Profilaktyki i Rozwiązywania Problemów Alkoholowych oraz Innych Uzależnień, którego jednym z głównych celów jest prowadzenie profilaktycznej działalności informacyjnej i edukacyjnej w zakresie rozwiązywania problemów alkoholowych i przeciwdziałania narkomanii, w szczególności wśród dzieci i młodzieży, w tym prowadzenie pozalekcyjnych zajęć sportowych, a także działań na rzecz dożywiania dzieci uczestniczących w pozalekcyjnych programach opiekuńczo -wychowawczych i socjoterapeutycznych.

Obecnie na terenie Gminy funkcjonuje 11 punktów (23 zezwolenia) sprzedaży napojów alkoholowych do spożycia poza miejscem zakupu oraz 3 (7 zezwoleń) punktu sprzedaży napojów alkoholowych do spożycia w miejscu sprzedaży.

Na terenie Gminy Krzywca ustalona jest maksymalna liczba zezwoleń na sprzedaż napojów alkoholowych:

- 1) do 4,5% zawartości alkoholu oraz piwo w ilości 17;
- 2) powyżej 4,5% do 18% zawartości alkoholu (z wyjątkiem piwa) w ilości 11;
- 3) powyżej 18% zawartości alkoholu w ilości 9;

w tym ustala się na terenie Gminy Krzywca maksymalną liczbę zezwoleń na sprzedaż napojów alkoholowych przeznaczonych do spożycia w miejscu sprzedaży:

- 1) do 4,5% zawartości alkoholu oraz piwo w ilości 4;
- 2) powyżej 4,5% do 18% zawartości alkoholu (z wyjątkiem piwa) w ilości 3;
- 3) powyżej 18% zawartości alkoholu w ilości 3.

oraz maksymalną liczbę zezwoleń na sprzedaż napojów alkoholowych przeznaczonych do spożycia poza miejscem sprzedaży:

- 1) do 4,5% zawartości alkoholu oraz piwo w ilości 13;
- 2) powyżej 4,5% do 18% zawartości alkoholu (z wyjątkiem piwa) w ilości 8;
- 3) powyżej 18% zawartości alkoholu w ilości 6.

Wartość sprzedanego alkoholu w 2019 r. – kwota - 1 777 650,33 zł, w tym:

- do 4,5% - 902 627,69 zł,
- od 4,5% do 18% - 134 496,80 zł,
- powyżej 18% - 740 525,84 zł,

Wysokość środków finansowych zaplanowanych w budżecie 42 000 zł.

Wysokość środków finansowych uzyskanych 44 411,69 zł.

Wysokość środków finansowych faktycznie wydatkowanych 38 298,52 zł.

Liczba osób w stosunku do których gminna komisja podjęła czynności zmierzające do orzeczenia obowiązku poddania się leczeniu odwykowemu – 16.

Liczba osób w stosunku do których komisja wystąpiła w 2019 r. z do sądu z wnioskiem o orzeczenie poddania się obowiązkowi leczenia odwykowego – 18.

Punkt Konsultacyjno-Motywuujący działa raz w tygodniu przez 3 godz. Dyżury pełni Instruktor terapii uzależnień.

W 2019 r. udzielono 293 bezpłatnych porad 30 osobom.

Programy profilaktyczne realizowane są we wszystkich szkołach na terenie Gminy Krzywca. Dodatkowo program sportowo-profilaktyczny realizowany jest przez Klub Sportowy „UNUM” Babice.

Działania profilaktyczne wśród dzieci prowadzone są również przez Urząd Gminy ref. Organizacyjno-Administracyjny m.in. „Ferie bez nałogów”, „Gminny dzień dziecka”, „Zielone wakacje”.

Wydatki m.in.

Punkt konsultacyjny – 7 050,00 zł

Programy profilaktyki uniwersalnej skierowanej do dzieci i młodzieży szkolnej – 4 860,00 zł

Programy realizowane przez UG – 10 500,00 zł

Zadania realizowane przez organizacje pozarządowe – 7 665,00 zł w tym zajęcia sportowe – 4 410,00 zł

Opinie biegłych i wnioski do sądu – 4 430,42 zł

### **Bezpieczeństwo publiczne, ochrona przeciwpożarowa i przeciwpowodziowa**

Zgodnie z art. 4 ust. 1 pkt 15 ustawy z 5 czerwca 1990 r. o samorządzie gminnym. zaspokajanie zbiorowych potrzeb wspólnoty, w tym porządek publiczny i bezpieczeństwo obywateli oraz ochrona przeciwpożarowa i przeciwpowodziowa, należy do zadań własnych gminy.

Jednak zapewnienia bezpieczeństwa i porządku publicznego nie należy rozpatrywać wyłącznie poprzez pryzmat zdarzeń kryminalnych czy podejmowania działań interwencyjnych. Obejmuje ono również zadania z zakresu ograniczania pośrednich przyczyn stanowiących podłoże przestępczości oraz patologii społecznych, np. działania w obszarze edukacji, wychowania, ochrony zdrowia, rozwoju gospodarczego, przeciwdziałania bezrobociu, narkomanii, alkoholizmowi i przemocy w rodzinach.

We wszystkich tych obszarach było współdziałanie z jednej strony urzędu gminy i szkół, z drugiej policji i ochotniczych straży pożarnych.

Corocznie na jednej z sesji Rady Gminy Krzywca odbywa się ocena stanu bezpieczeństwa, ładu i porządku publicznego na terenie Gminy Krzywca. Do przedstawienia stanu bezpieczeństwa na terenie gminy zapraszany jest Kierownik Posterunku Policji w Dubiecku. Przedstawiane są statystyki, omawiane najczęściej występujące zagrożenia oraz przedstawiany sposób reakcji społecznej przez korzystanie z mapy zagrożeń. Stan bezpieczeństwa mieszkańców gminy Krzywca w zakresie ochrony przeciwpożarowej i miejscowych zagrożeń omawiany jest przez Prezesa Zarządu Oddziału Gminnego Związku Ochotniczych Straży Pożarnych RP.

Na terenie Gminy Krzywca funkcjonuje 7 jednostek OSP w Babicach, Bachowie, Krzywcy, Reczpolu, Ruszelczycach, Skopowie i Średniej, z tego 6 jest typu „S”, 1 jednostka z OSP w Babicach jest włączona do Krajowego Systemu Ratowniczo-Gaśniczego. Najstarsza OSP jest jednostka w Babicach, która powstała w 1886 r. – najmłodsza zaś to OSP Średnia założona w 1968 r.

Ogółem jednostki skupiają 239 strażaków, w tym 216 członków czynnych (z tego: 196 mężczyzn i 20 kobiet) oraz 21 członków honorowych i 2 wspierających. 97 strażaków ratowników posiada podstawowe szkolenie. W jednostkach OSP mamy

15 kierowców posiadających badania i wkładki pozwalające prowadzić pojazd uprzywilejowany.

Jednostki zarejestrowane są w Krajowym Rejestrze Sądowym, posiadają nadany numer NIP, numer REGON – jak to określają prawnicy – funkcjonują w obrocie prawnym RP, 6 z nich posiada konto bankowe.

W roku sprawozdawczym w gminnej organizacji OSP ubyło 3, a przybyło 5 członków.

W 3 jednostkach OSP prowadzone są kroniki, 5 jednostek posiada Sztandar. Jedna jednostka OSP w Reczpolu posiada Kobięcą Drużynę Pożarniczą. Żadna jednostka nie posiada w swoich szeregach Młodzieżowych Drużyn Pożarniczych.

W 2019 roku jednostki uczestniczyły w 89 akcjach ratowniczo - gaśniczych i zabezpieczających, w tym 47 pożarowych i 42 w miejscowych zagrożeniach.

W okresie sprawozdawczym 8 strażaków uczestniczyło w szkoleniu podstawowym, 5 strażaków szkoleniu z zakresu kierowców i konserwatorów sprzętu ratowniczego. Na badania lekarskie zostało skierowanych 38 strażaków.

W roku 2019 na utrzymanie jednostek w stanie gotowości bojowej zaplanowano w Budżecie Gminy kwotę 301 180,00zł. Z zaplanowanych środków wydatkowano 279 076,12 zł. Dodatkowo przekazana na remont dachu remizy OSP w Reczpolu kwota to 64 080,71 zł

Dochody Ochotniczych Straży Pożarnych za 2019 r. wyniosły 129 100,83 zł. Wydatkowano 128 049,08 zł. Stan środków własnych OSP na koniec 2019 rok wynosi 36 634,09 zł.

## Pomoc społeczna i przedsięwzięcia prorodzinne Gminny Ośrodek Pomocy Społecznej w Krzywczy - 2019 r.

1. Liczba osób, które skorzystały ze świadczeń z zakresu pomocy społecznej z podziałem na świadczenia w ramach zadań własnych i zadań zleconych (np. 500+);

### Udzielone świadczenia - zadania własne gmin

Formy pomocy:	Liczba osób w rodzinach
Zasiłki stałe	36
Zasiłki okresowe	157
Schronienie	1
Posiłek	359
Zasiłki celowe i w naturze	208
Praca socjalna	466
Odpłatność gminy za pobyt w domu pomocy społecznej	4
<b>Razem</b>	<b>1231</b>

### Udzielone świadczenia - zadania zlecone gminie

Formy pomocy:	Liczba osób w rodzinach
Zasiłek dla opiekuna	11
Specjalny zasiłek opiekuńczy	43
Fundusz alimentacyjny	13
Zasiłek rodzinny i dodatki do zasiłku rodzinnego	490
Zasiłek pielęgnacyjny	220
Świadczenie pielęgnacyjne	35
Świadczenie wychowawcze (500 plus)	817
Dobry start	545
<b>Razem</b>	<b>2174</b>

2. Liczba osób długotrwale korzystających ze świadczeń pomocy społecznej: 175 osób
3. Liczba miejsc w domach pomocy społecznej oraz ośrodkach wsparcia (np. noclegowniach dla osób bezdomnych czy mieszkaniach chronionych): 0
4. Liczba osób bezdomnych, za których główne miejsce przebywania uznaje się daną gminę: 1 osoba bezdomna
5. Odsetek mieszkańców zagrożonych ubóstwem: 9,28%



## 6. Główne przyczyny udzielania świadczeń z pomocy społecznej:

<b>Powód trudnej sytuacji życiowej:</b>	<b>Liczba osób w rodzinach:</b>
Ubóstwo	273
Bezdomność	3
Potrzeba ochrony macierzyństwa w tym:	228
Wielodzietność	190
Bezrobocie	179
Niepełnosprawność	144
Długotrwała lub ciężka choroba	109
Bezradność w sprawach opiek.-wychowawczych i prowadzenia gospodarstwa domowego w tym:	227
Rodziny niepełne	54
Rodziny wielodzietne	67
Przemoc w rodzinie	9
Alkoholizm	25

**Wydatki Gminnego Ośrodka Pomocy Społecznej w Krzywicy za rok budżetowy 2019r.****Wydatki na świadczenia  
Zadania własne gminy**

<b>Zrealizowane zadanie</b>	<b>Dofinansowanie zadań własnych z PUV</b>	<b>Środki własne Gminy</b>
Zasiłki stałe	173 215,58	
Zasiłki okresowe	100 000,00	
Schronienie		2 130,00
Posiłek	97 152,00	28 166,21
Zasiłki celowe i w naturze		36 500,92
Odpłatność za pobyt w DPS		115 721,08
Rodziny zastępcze i placówki opiekuńczo wychowawcze		27 730,88
<b>Razem</b>	<b>370 367,58</b>	<b>210 249,09</b>

**Zadania zlecone gminie**

Zasiłek dla opiekuna	81 840,00
Świadczenie rodzicielskie	179 321,43
Specjalny zasiłek opiekuńczy	316 666,70
Fundusz alimentacyjny	90 980,00
Zasiłek rodzinny i dodatki do zasiłku	1 531 671,70
Świadczenie pielęgnacyjne	661 588,00
Świadczenie wychowawcze	3 998 614,52
Dobry start	163 500,00
<b>Razem</b>	<b>7 024 181,35</b>

**1. Pozostałe wydatki na świadczenia finansowane z dotacji na dofinansowanie realizacji zadań własnych:**

Składki na ubezpieczenie zdrowotne opłacane za osoby pobierające niektóre świadczenia z pomocy społecznej oraz za osoby uczestniczące w Centrum Integracji Społecznej 15 129,61 zł

**2. Pozostałe wydatki na świadczenia zadania zlecone gminie:**

- 1) Składki na ubezpieczenie zdrowotne opłacane za osoby pobierające niektóre świadczenia rodzinne zgodnie z przepisami ustawy o świadczeniach rodzinnych oraz za osoby pobierające zasiłek dla opiekunów zgodnie z przepisami ustawy z dnia 4 kwietnia 2014 r. o ustaleniu i wypłacie zasiłków dla opiekunów 40 886,61 zł;
- 2) Składki na ubezpieczenie emerytalno- rentowe dla osób pobierających niektóre świadczenia rodzinne 219 630,47 zł

**Łącznie wydatki na świadczenia 7 880 445,71 zł**

**Pozostałe wydatki**

Pozostałe wydatki finansowane z środków własnych gminy:

- 1) Zadania w zakresie przeciwdziałania przemocy w rodzinie 960,00 zł
- 2) Ośrodki Pomocy Społecznej 297 079,80 zł
- 3) Świadczenia rodzinne 3 885,08 zł
- 4) Wspieranie rodziny – asystent rodziny 21 949,58 zł
- 5) Usługi opiekuńcze 8 886,64

Pozostałe wydatki finansowane z dotacji na dofinansowanie realizacji zadań własnych:

- 1) Ośrodki Pomocy Społecznej 65 807,76 zł
- 2) Wspieranie rodziny – asystent rodziny 15 589,32 zł
- 3) Usługi opiekuńcze 6 320,00 zł

Pozostałe wydatki na zadania zlecone gminie (koszty obsługi)

- 1) Świadczenia wychowawcze 51 996,20 zł
- 2) Świadczenia rodzinne 87 611,31 zł
- 3) Karta dużej rodziny 686,62 zł
- 4) Dobry start 5.450,00 zł
- 5) Pozostała działalność 480,00 zł

**Łącznie pozostałe wydatki 566 702,31 zł**

W Gminnym Ośrodku Pomocy Społecznej w Krzywczy na dzień 31.12.2019r. zatrudnionych na umowę o pracę było **11 osób**. Średnie zatrudnienie w 2019 r. w przeliczeniu na pełne etaty wyniosło **10,10 etatu**.

Wydatki na wynagrodzenia wraz z pochodnymi wyniosły **456 854,76zł**  
w tym:

1) wynagrodzenia brutto	337 272,44 zł
2) nagrody jubileuszowe i odprawa emerytalna w łączne kwocie	4 515,00 zł
3) dodatkowe wynagrodzenie roczne	25 129,18 zł
4) składki emerytalno-rentowe	64 694,46 zł
5) składki na fundusz pracy	7 083,68 zł
6) wynagrodzenia z tytułu umowy zlecenia	18 160,00 zł
Koszty pozostałe utrzymania Ośrodka Pomocy Społecznej	109 847,55 zł

**Całkowite koszty utrzymania GOPS** **566 702,31 zł**

Wydatki na świadczenia dla podopiecznych wyniosły **7 880 445,71 zł**

**Łączne wydatki GOPS w Krzywczy w 2019 r.** **8 447 148,02 zł**  
(zawierające wydatki pozabudżetowe)

## **Strategie, programy i plany obowiązujące w Gminie Krzywca oraz przygotowywane w trakcie 2019 roku**

### **Strategia Rozwiązywania Problemów Społecznych w Gminie Krzywca na lata 2016-2026**

Opracowany dokument tworzy scenariusz interwencji samorządu terytorialnego Gminy Krzywca, a także jego jednostek organizacyjnych i partnerów społecznych na obszarze pomocy społecznej oraz przeciwdziałania społecznemu wykluczeniu mieszkańców. Strategia stanowi również długoterminową, usystematyzowaną i perspektywiczną koncepcję odnoszącą się do polityki społecznej, która ma na celu objęcie wsparciem wszelkie osoby zagrożone lub dotknięte jakimś wykluczeniem społecznym. Ma również na celu stworzenie optymalnych warunków, niezbędnych dla funkcjonowania lokalnej społeczności.

### **Gminny Program Wspierania Rodziny w Gminie Krzywca na lata 2018-2020**

Gminny Program Wspierania Rodziny wyznacza zespół planowanych działań mających na celu wspieranie rodzin przeżywających trudności w wypełnianiu funkcji opiekuńczo – wychowawczych, w procesie przywracania zdolności tych rodzin do prawidłowego funkcjonowania w szczególności poprzez pracę z rodziną oraz zapewnienie pomocy w opiece i wychowaniu dzieci. Realizowane w ramach programu zadania koncentrować się będą nie tylko na dziecku, ale na całej rodzinie, również w sytuacjach, gdy dziecko umieszczone zostanie poza rodziną biologiczną, w celu odzyskania przez nią funkcji opiekuńczej.

### **Gminny Program Profilaktyki i Rozwiązywania Problemów Alkoholowych oraz Innych Uzależnień**

Program jest uchwalany przez radę gminy co roku. Głównym celem Programu jest ograniczenie na terenie Gminy Krzywca występowania negatywnych zjawisk będących konsekwencją nadużywania alkoholu.

Prowadzenie działań związanych z profilaktyką i rozwiązywaniem problemów alkoholowych oraz integracji społecznej osób uzależnionych od alkoholu należy do zadań własnych gmin.

### **Program usuwania wyrobów zawierających azbest z terenu gminy Krzywca**

Gmina Krzywca posiada opracowany "Program usuwania wyrobów zawierających azbest z terenu gminy Krzywca" i inwentaryzację wyrobów azbestowych.

Nadrzędnymi dokumentami względem opracowywanego programu są:

- Krajowy Plan Gospodarki Odpadami,
- Program Oczyszczania Kraju z Azbestu na lata 2009 – 2032,
- Wojewódzki Plan Gospodarki Odpadami dla województwa podkarpackiego,

Celem programu jest:

- usunięcie i unieszkodliwienie wyrobów zawierających azbest;
- minimalizacja negatywnych skutków zdrowotnych spowodowanych obecnością azbestu;
- likwidacja szkodliwego oddziaływania azbestu na środowisko.

### **Program opieki nad zwierzętami bezdomnymi oraz zapobiegania bezdomności zwierząt na terenie Gminy Krzywca na 2018 rok**

Celem Programu jest zapobieganie bezdomności zwierząt na terenie gminy oraz opieka nad zwierzętami bezdomnymi.

### **Gminny program opieki nad zabytkami**

Gminny program opieki nad zabytkami odnosi się do działalności gminy jako opiekuna tych zabytków, których jest prawnym właścicielem. Działania te, polegają na tworzeniu warunków finansowych oraz organizacyjnych dla właściwej opieki nad dziedzictwem kulturowym. Mają one charakter przede wszystkim pomocowy oraz edukacyjny, związany z upowszechnianiem wiedzy o zabytkach oraz potrzebie ich ochrony.

### **Program Ochrony Środowiska dla Gminy Krzywca na lata 2019-2022 z uwzględnieniem perspektywy do roku 2025**

Program jest podstawowym dokumentem określającym politykę środowiskową gminy. Wyznacza najważniejsze cele i zadania, które odnoszą się do najważniejszych obszarów aktywności środowiskowej. Efektem opracowanego dokumentu powinna być istotna poprawa stanu środowiska naturalnego gminy. Jednym z opracowanych elementów jest strategia energetycznego bezpieczeństwa gminy.

### **Program Współpracy Gminy Krzywca z organizacjami pozarządowymi oraz podmiotami, o których mowa w art. 3 ust 3 ustawy o działalności pożytku publicznego i o wolontariacie (uchwalany przez radę co rok)**

Program współpracy to dokument programowy, określający zasady polityki realizowanej przez organ administracji publicznej wobec sektora pozarządowego. Przyjmowanie rocznych programów współpracy z organizacjami pozarządowymi jest, zgodnie z przepisami Ustawy o działalności pożytku publicznego i o wolontariacie, obowiązkiem każdej jednostki samorządu terytorialnego

## **Wieloletnia Prognoza Finansowa Gminy Krzywca na lata 2019-2023**

Wieloletnia prognoza finansowa stanowi instrument wieloletniego planowania finansowego w jednostkach samorządu terytorialnego. Inicjatywa w sprawie sporządzenia projektu uchwały w sprawie WFP i jej zmiany należy wyłącznie do zarządu jednostki samorządu terytorialnego. WFP jest załącznikiem do uchwały budżetowej.

Wieloletnia Prognoza Finansowa określa dla każdego roku objętego prognozą:

- dochody bieżące oraz wydatki bieżące budżetu jednostki, w tym obsługę długu, gwarancje i poręczenia,
- dochody majątkowe, w tym dochody ze sprzedaży majątku oraz wydatki majątkowe budżetu,
- wynik budżetu,
- przeznaczenie nadwyżki albo sposób sfinansowania deficytu,
- przychody i rozchody budżetu, z uwzględnieniem długu zaciągniętego oraz planowanego do zaciągnięcia,
- kwotę długu oraz sposób sfinansowania spłaty długu,

## **Plan Gospodarki Niskoemisyjnej Gminy Krzywca**

Jest dokument o charakterze strategicznym, który określa cele strategiczne i szczegółowe dochodzenia do gospodarki niskoemisyjnej na poziomie lokalnym. Wdrażanie planów gospodarki niskoemisyjnej jest związane z przyjęciem w 2007 roku tzw. pakietu energetyczno-klimatycznego Unii Europejskiej, którego głównymi celami są: podniesienie efektywności energetycznej o 20%, podniesienie udziału OZE w miksie energetycznym oraz obniżenie emisji gazów cieplarnianych o 20%. Plan Gospodarki Niskoemisyjnej jest dokumentem wymaganym przy składaniu wniosków przez gminy o wsparcie ze środków UE.

## **Regulamin dostarczania wody i odprowadzania ścieków.**

Regulamin określa prawa i obowiązki przedsiębiorstwa kanalizacyjnego działającego na terenie Gminy Krzywca oraz odbiorców korzystających na tym terenie z usług w zakresie zbiorowego zaopatrzenia w wodę i zbiorowego odprowadzania ścieków.

## **„Plany odnowy” poszczególnych miejscowości**

Plan Odnowy Miejscowości zawiera charakterystykę miejscowości oraz wizję jej rozwoju jest to „mała strategia” wsi. Powstaje na bazie inicjatywy mieszkańców (zebrania wiejskie i sołeckie), wspieranych przez administrację gminną. Plan Odnowy Miejscowości jest jednym z elementów wpływających na rozwój, odnowę wsi oraz poprawę warunków pracy i życia mieszkańców. Ponadto umożliwia planowe realizowanie działań ukierunkowanych na tworzenie jak najkorzystniejszych warunków rozwoju wsi i życia mieszkańców.

## **Współpraca z związkami międzygminnymi i stowarzyszeniami lokalnymi**

**wg stanu na dzień 31 grudnia 2019 roku.**

- **Stowarzyszenie Euroregion Karpacki Polska**  
Uchwała Nr 285/XXVIII/2001 z 12.12.2001 roku  
Gminę reprezentuje Wójt Gminy  
ul. Rynek 5;  
35-064 Rzeszów  
tel +48 17 850 65 67  
tel/fax +48 17 853 68 98
- **Związek Gmin Turystycznych Pogórza Dynowskiego**  
Uchwała Nr 115/XIV/ 2004 z 03.03.2004 roku  
Gminę reprezentują: Wójt Gminy i Maria Pawłowska  
Adres:  
ul. Rynek 13, skr. poczt. 3  
36-065 Dynów  
tel./ fax (16) 652 19 90
- **Związek Gmin Fortecznych Twierdzy Przemyśl**  
Uchwała Nr 11/II/2006 z 06.12.2006 roku  
Gminę reprezentują : Wójt Gminy, i Marek Bosak  
Adres:  
ul. Tadeusza Kościuszki 7; 37-700 PRZEMYŚL  
tel.: (016) 675 20 48, fax: (016) 678 64 49,
- **Lokalna Grupa Działania Pogórze Przemysko-Dynowskie**  
Uchwała Nr 104/XIII/2007 z 11.12.2007 roku  
Gminę reprezentują : Wójt Gminy, Przewodniczący Rady Gminy  
Adres:  
Nienadowa 502A,  
37-750 Dubiecko
- **Lokalna Grupa Rybacka „STARZAWA” z Siedzibą w Stubnie**  
Uchwała nr. 272/XXXVII?2009 z dnia 18.09.2009 roku  
Gminę reprezentuje Wójt Gminy Krzywczka  
Adres:  
Stubno 69A,  
37-723 Stubno

## Stowarzyszenia współpracujące z Gminą Krzywca

- **Stowarzyszenie „W Dolinie Sanu”**  
Prezes Małgorzata Dachnowicz  
Babice 26, 37 – 755 Krzywca
- **Stowarzyszenie Otwarta Dłoń**  
Prezes Łach Agnieszka  
Wiceprezes Mazur Henryk  
Reczpol 106, 37 – 755 Krzywca  
[www.otwarta-dlon.pl](http://www.otwarta-dlon.pl)
- **Stowarzyszenie „Jesteśmy razem w Ruszelczycach”**  
Prezes Jolanta Zawada  
Ruszelczyce 14 b, 37-755 Krzywca
- **Stowarzyszenie Rozwoju Ziemi Krzywieckiej w Krzywcy**  
Prezes Kazimierz Trojan  
Krzywca 36, 37-755 Krzywca
- **Portal Internetowy Krzywca – Trzy Kultury**  
Piotr Haszczyn – autor tekstów  
Rafał Włodek – administrator strony  
[www.krzywca.eu](http://www.krzywca.eu), <http://krzywca.blogspot.com/>
- **6. Stowarzyszenie Kół Gospodyń Wiejskich z Gminy Krzywca**  
Prezes Zofia Lach  
Babice 10, 37 – 755 Krzywca
- **Fundacja Dobro Społeczne i Chór GLORIA**  
Prezes i dyrygent – Alicja Król  
Babice 193, 37 – 755 Krzywca
- **Parafialny Klub Sportowy UNUM Babice**  
Prezes klubu Zdzisław Urban  
Babice 54, 37 – 755 Krzywca  
[www.pksunum.futbolowo.pl](http://www.pksunum.futbolowo.pl)

## WSPÓLPRACA MIĘDZYNARODOWA

Umowa o przygranicznej współpracy z miejscowością Mościska na Ukrainie:  
Umowa zawarta w dniu 14.07.2011 roku.



## Współpraca z samorządem powiatowym i wojewódzkim

Gmina Krzywca współpracuje z samorządem powiatowym i wojewódzkim przy planowaniu i realizacji wspólnych inwestycji, leżących w interesie społecznym i gospodarczym gminy. Gmina współpracuje z samorządem powiatowym również przy organizacji niektórych imprez kulturalnych.

Zadania wspólne podjęte uchwałami Rady Gminy Krzywca w 2019 r.

- Uchwała Nr V/23/2019 Rady Gminy Krzywca z dnia 18 stycznia 2019 r. w sprawie udzielenia pomocy finansowej Samorządowi Powiatu Przemyskiego na zadanie pn. "Budowa łącznika do drogi wojewódzkiej nr 884 wraz z przebudową drogi powiatowej nr 2083 R w miejscowości Krzywca"
  - Uchwała Nr V/24/2019 Rady Gminy Krzywca z dnia 18 stycznia 2019 r. w sprawie udzielenia pomocy finansowej Samorządowi Powiatu Przemyskiego na zadanie pn. "Przebudowa drogi powiatowej nr 2080 R Węgierka-Średnia-Krywca poprzez budowę chodnika"
  - Uchwała Nr VII/36/2019 Rady Gminy Krzywca z dnia 27 lutego 2019 r. w sprawie upoważnienia Wójta Gminy Krzywca do zawarcia porozumienia i przyjęcia do realizacji zadania ponadgminnego z Zarządem Powiatu Przemyskiego w sprawie wspólnego finansowania organizowanych przez Gminę Krzywca powiatowych imprez kulturalnych:
    - Powiatowego Sejmiku Folklorystycznego związanego z obchodami Świąt Wielkanocnych;
    - Spotkania Zespołów Muzykujących – Folkowa Nuta.
  - Uchwała Nr IX/48/2019 Rady Gminy Krzywca z dnia 29 maja 2019 r. w sprawie udzielenia pomocy finansowej Samorządowi Powiatu Przemyskiego na zadanie pn. "Przebudowa drogi powiatowej nr 2082 R w miejscowości Reczpol poprzez budowę chodnika"
  - Uchwała Nr IX/49/2019 Rady Gminy Krzywca z dnia 29 maja 2019 r. w sprawie udzielenia pomocy finansowej Samorządowi Powiatu Przemyskiego na zadanie pn. "Przebudowa drogi powiatowej nr 2080 R Węgierka-Średnia-Krywca poprzez budowę chodnika"
1. Pomoc finansowa udzielona Samorządowi Powiatu Przemyskiego na zadanie pn. "Przebudowa drogi powiatowej nr 2080 R Węgierka-Średnia-Krywca poprzez budowę chodnika" dokumentacja i wykonanie w sumie na kwotę - 88 786,29 zł.
  2. Pomoc finansowa udzielona Samorządowi Powiatu Przemyskiego na zadanie pn. "Budowa łącznika do drogi wojewódzkiej nr 884 wraz z przebudową drogi powiatowej nr 2083 R w miejscowości Krzywca" na kwotę 4 444,00 zł.

**Wójt Gminy Krzywca**

**Wacław PAWŁOWSKI**